



UNIUNEA EUROPEANĂ

FONDUL EUROPEAN PENTRU DEZVOLTARE REGIONALĂ

INVESTIM ÎN VIITORUL TĂU!



GUVERNUL ROMÂNIEI



„Cultura este importantă! - cooperarea transfrontalieră în gestionarea patrimoniului cultural“

(Culture matters - CBC for heritage management)

Proiectul Memo - memorie și viitor. Povestiri despre civilizația dunăreană ", finanțat prin Programul de Cooperare Transfrontalieră INTERREG V-A

Romania - Bulgaria 2014 - 2020, nr. ROBG-420

Mai 2019



Conținutul acestui material nu reflectă neapărat poziția oficială a Uniunii europene

www.interregrobg.eu



UNIUNEA EUROPEANĂ

FONDUL EUROPEAN PENTRU DEZVOLTARE REGIONALĂ

INVESTIM ÎN VIITORUL TĂU!



GUVERNUL ROMÂNIEI



Cuprins

Capitolul 1. Politica UE privind patrimoniul cultural și istoric pagina 4

1.1. Introducere pagina 4

1.2. Politica UE privind patrimoniul cultural și istoric pagina 4

1.3. Rolul Comisiei Europene în ceea ce privește patrimoniul cultural pagina 4

1.4. Ce face Uniunea Europeană pentru a proteja patrimoniul cultural în Europa și pentru a sprijini industriile culturale și creative pagina 6

1.5. Planificare regională strategică în sprijinul patrimoniului cultural și istoric pagina 9

Capitolul 2. Impactul schimbărilor globale asupra patrimoniului cultural și istoric al fluviului Dunărea pagina 13

2.1. Descrierea modificărilor globale pagina 11

2.2. Impactul schimbărilor asupra bazinului Dunării din punct de vedere ecologic, cultural, social și economic pagina 18

2.3. Exemple pagina 27

2.3.1. Protejarea centrului istoric al Vienei de inundații pagina 27

2.3.2. Parcursul cultural ale Consiliului Europei pagina 32

2.3.3. Pescarii sărbătorească o mie de ani de pescuit tradițional la gura râului Sieg în Rin pagina 38

2.3.4. Pescuit ușor tradițional, Dunărea de Jos, Ungaria pagina 41

Capitolul 3. Provocări pentru patrimoniul cultural și istoric al Dunării pagina 44

3.1. Descrierea provocărilor legate de impactul digitizării, schimbările de mediu și presiunea fizică asupra siturilor acestui patrimoniu pagina 44



Conținutul acestui material nu reflectă neapărat poziția oficială a Uniunii europene

www.interregrobg.eu



UNIUNEA EUROPEANĂ

FONDUL EUROPEAN PENTRU DEZVOLTARE REGIONALĂ

INVESTIM ÎN VIITORUL TĂU!



GUVERNUL ROMÂNIEI



3.2. Exemple pagina 49

3.2.1. Locurile secrete ale Belgradului, o aplicație gratuită pentru mobil, Serbia pagina 49

3.2.2. Patrimoniul piscicol din Arnhemuiden, Olanda: Revitalizarea și branding-ul teritoriului pagina 50

3.2.3. "Respectați orașul" - exemplul orașului Dubrovnik pagina 55

Capitolul 4. Studiarea și prezentarea practicilor pozitive și a proiectelor de conducere de-a lungul Dunării, legate de patrimoniul cultural și istoric, care fac parte din Strategia pentru Dezvoltarea Regiunii Dunării pagina 59

Lista surselor de informații utilizate pagina 86



Conținutul acestui material nu reflectă neapărat poziția oficială a Uniunii europene

www.interregrobg.eu



UNIUNEA EUROPEANĂ

FONDUL EUROPEAN PENTRU DEZVOLTARE REGIONALĂ

INVESTIM ÎN VIITORUL TĂU!



GUVERNUL ROMÂNIEI



Capitolul 1. Politica UE privind patrimoniul cultural și istoric

1.1. Introducere

Politica Uniunii Europene în ceea ce privește gestionarea durabilă a patrimoniului cultural și a industriilor creative legate de acesta, în esență, este o direcție specifică a politicii UE în domeniul culturii, semnificativ accentuat în actualul 2018, Anul european al patrimoniului cultural. Accentul cultural specific este, de asemenea, reflectat în prioritățile actuale ale politicii europene privind cultura și setul largit de mecanisme de sprijin care se aplică într-o anumită regiune, urmând exemplul Strategiei UE pentru regiunea Dunării. Aceasta orientare are un loc în UE în ceea ce privește cultura, în paralel cu creșterea gradului de conștientizare a importanței ei și de locul industriilor culturale și creative (ICC) în economia diversității culturale și nevoia de conservare și valorificarea patrimoniului cultural și natural.

1.2. Politica UE privind patrimoniul cultural și istoric.

Acestea sunt politicile UE în sprijinul sectoarelor culturale și creative, cooperarea internațională, creștere economică și crearea de locuri de muncă prin intermediul culturii.

Cadrul strategic al Agendei Europene în ceea ce privește cultura se bazează pe înțelegerea faptului că sectorul culturii este din ce în ce mai mult o sursă a creării de locuri de muncă și contribuie atât la creșterea economică în Europa, cât și la creșterea calitatii vieții cetățenilor UE. Sectorul cultural este, de asemenea, un mediu potrivit pentru promovarea incluziunii sociale și promovarea diversității culturale.

1.3. Rolul Comisiei Europene în ceea ce privește patrimoniul cultural

Cu statele membre ale UE fiind responsabile de propriile politici culturale, rolul Comisiei Europene este și acela de a ajuta la depășirea provocărilor care sunt comune, cum ar fi impactul tehnologiilor digitale, schimbarea modelelor culturale și necesitatea de a sprijini potențialul de inovare în cadrul sectoarelor culturale și creative.

Reglementarea juridică a acțiunii UE în domeniul culturii se bazează pe articolul 167 din Tratatul privind funcționarea UE, care conferă Comisiei sarcinile specifice



Conținutul acestui material nu reflectă neapărat poziția oficială a Uniunii europene

www.interregrobg.eu



UNIUNEA EUROPEANĂ

FONDUL EUROPEAN PENTRU DEZVOLTARE REGIONALĂ

INVESTIM ÎN VIITORUL TĂU!



GUVERNUL ROMÂNIEI



Camera de Comerț și
Industria Bulgaro-Română

de promovare a culturii în statele membre, respectând în același timp diversitatea acestora și scotând în evidență "patrimoniul".

Direcția Generală de Educație, Tineret, Sport și Cultură este Unitatea Comisiei Europene pentru Educație, Formare, Tineret, Sport, Limbă și Cultură. Activitățile acestei Direcții în acest domeniu sunt modelate de Agenda europeană pentru cultură, care vizează consolidarea rolului și poziției culturii într-o lume tot mai globalizată. Direcția dezvoltă date empirice bazate pe politici și gestionează inițiative precum Programul Europa Creativă pentru a sprijini patrimoniul cultural european.

În calitate de executiv UE, Comisia Europeană este răspunzătoare în fața Parlamentului European, în special în acest domeniu, în fața Comisiei pentru educație și cultură.

Principalele responsabilități ale Direcției pentru Cultură sunt:

- dezvoltarea dialogului și a politicilor în domeniul cultural;
- sprijin pentru industriile și profesioniștii care activează din domeniul culturii și creației (prin diverse inițiative).

În ultimii ani, Comisia Europeană s-a concentrat pe punerea în aplicare a Agendei europene pentru cultură, care este revizuită în mod regulat pentru a măsura și evalua progresul.

Programul "Creative Europe", aprobat de Parlamentul European, începe la începutul anului 2014. Pe parcursul desfășurării programului, până la sfârșitul anului 2020, acesta oferă o varietate de oportunități organizațiilor culturale și profesioniștilor.

Până la lansarea programului "Europa creativă", Direcția funcționează în principal pe domeniile:

- Programul Cultura (2007-2013), care sprijină diversitatea culturală și patrimoniul Europei;
- programele MEDIA (2007-2013) și MEDIA Mundus (2011-2013) pentru sprijinirea industriei audiovizuale.

Direcția a comandat o serie de studii, rapoarte și studii statistice pentru a contribui la dialogul internațional și cooperarea culturală și sprijină acțiuni în mai multe domenii pentru promovarea sectorului cultural.

În paralel, aceasta îndeplinește funcția de a oferi statelor membre UE sprijin și orientare politică. Principalele sale priorități sunt în cadrul strategic al politicii culturale.



Conținutul acestui material nu reflectă neapărat poziția oficială a Uniunii europene

www.interregrobg.eu



UNIUNEA EUROPEANĂ

FONDUL EUROPEAN PENTRU DEZVOLTARE REGIONALĂ

INVESTIM ÎN VIITORUL TĂU!



GUVERNUL ROMÂNIEI



Camera de Comerț și
Industria Bulgaro-Romana

1.4. Ce face Uniunea Europeană pentru a proteja patrimoniul cultural în Europa și pentru a sprijini industriile culturale și creative

În urma încheierii Agendei Europene pentru cultură în 2007, Comisia a adoptat un nou program în luna mai 2018 pentru a putea ține seama de evoluția sectorului cultural care a avut loc în perioada anterioară. Acesta se concentrează asupra contribuției pozitive a culturii în cadrul societății, a economiei și a relațiilor internaționale și introduce metode de lucru sofisticate cu statele membre, cu societatea civilă și cu partenerii internaționali. Noua Agendă europeană pentru cultură oferă cadrul pentru următoarea fază de cooperare la nivelul UE începând din 2019.

Statele membre definesc principalele teme și metodele de lucru pentru cooperarea politică în domeniul culturii, prin intermediul planurilor de lucru pentru cultură adoptate de Consiliul de Miniștri.

Planul de lucru pentru cultură pentru perioada 2019-2022, adoptat la 27 noiembrie 2018, stabilește cinci priorități-cheie pentru cooperarea europeană în vederea contribuției lor la diversitatea culturală, la valoarea adăugată europeană și la necesitatea unei acțiuni comune în procesul de elaborare a politicilor culturale:

- durabilitatea patrimoniului cultural;
- coeziune și prosperitate;
- ecosistemul, sprijinirea artiștilor, a profesioniștilor din domeniul cultural și creativ și a conținutului european;
- egalitatea de gen;
- relațiile culturale internaționale.

Aceste priorități sunt completate de 17 inițiative specifice, cu metode de lucru clar definite și rezultate vizate. Inițiativele se bazează pe și aduc la un nou nivel ultimele realizări la nivelul UE, cum ar fi inițiativele privind patrimoniul cultural sau relațiile culturale internaționale.

Planul de lucru pentru perioada 2015-2018 se concentrează asupra culturii accesibile și incluzive, a patrimoniului cultural, a sectorului cultural și creativ, promovarea diversității culturale, a culturii în relațiile UE cu restul lumii și a mobilității.

În urma implementării cu succes a programelor UE Cultura și Media în 2014, Comisia a lansat programul "Europa creativă": un program-cadru consolidat pentru sprijinirea sectoarelor culturale și creative europene. Este principala sursă de finanțare a UE pentru sectorul cultural.



Conținutul acestui material nu reflectă neapărat poziția oficială a Uniunii europene

www.interregrobg.eu



UNIUNEA EUROPEANĂ

FONDUL EUROPEAN PENTRU DEZVOLTARE REGIONALĂ

INVESTIM ÎN VIITORUL TĂU!



GUVERNUL ROMÂNIEI



Camera de Comerț și
Industrie Bulgaro-Romana

Finanțarea pentru programe este completată de activități legate de schimbul de experiență între statele membre, inclusiv metoda deschisă de coordonare, sprijin pentru proiecte care vizează îmbunătățirea schimburilor culturale între orașe și regiuni, rapoarte periodice și studii, colectarea de date menite să ofere cele mai recente informații despre economia culturală și culturală. Se preconizează că până în 2021 un nou program va sprijini activitățile politice în domeniul culturii, și începând din 2019 următoarea fază a cooperării la nivelul UE în domeniul culturii va fi condus de noul plan de lucru pentru cultură.

În cadrul Metodei Deschise de Coordonare (MDC), va fi stabilit un număr de grupuri de lucru care vor putea pune în aplicare noul plan de lucru și prioritățile conexe. MDC rămâne principala metodă de lucru pentru statele membre în procesul de cooperare culturală. Rămân însă în vigoare și alte metode de lucru care includ grupuri de experți ad hoc, seminarii tematice și grupuri de lucru convocate de Comisie, studii, reuniuni informale ale funcționarilor din ministerele Culturii și Ministerul Afacerilor Externe și conferințe, ca un forum european bienal al Culturilor. Statisticile culturale rămân o prioritate clară în noul plan de lucru. Ca rezultat al eforturilor comune de asigurare a comparabilității și credibilității statisticilor UE privind cultura, au fost generate noi baze de date, publicate periodic de Eurostat.

Instituirea unui **Cadru european de acțiune în domeniul patrimoniului cultural** are sarcina de a se construi pe succesul Anului european al patrimoniului cultural 2018, care își propune să încurajeze mai mulți oameni să se implice și să se angajeze cu patrimoniul cultural al Europei și să consolideze sentimentul de apartenență la un spațiu european comun. Scopul său este de a se asigura că eforturile în timpul anului vor avea un impact de durată după 2018 și să unifice o serie de activități legate de patrimoniul politicilor și programelor europene și noi. Acesta include aproximativ 60 de inițiative care urmează să fie puse în aplicare de către Comisia Europeană în 2019 și 2020. Aceste inițiative vizează să promoveze și să protejeze patrimoniul cultural al Europei.

Comisia Europeană a elaborat o serie de politici, programe și inițiative pentru a atinge obiectivele stabilite, inclusiv desemnarea anului 2018 drept Anul european al patrimoniului cultural. Toate acțiunile care sunt incluse în programul-cadru european pentru acțiuni privind patrimoniul cultural vor fi puse în aplicare de către Comisia Europeană, multe dintre ele în parteneriat cu actori-cheie precum Consiliul Europei și UNESCO. La nivel național, Comisia Europeană invită statele membre să dezvolte cadre similare pentru acțiuni în domeniul patrimoniului, care să completeze cadrul european. În anul 2018 al Anului european al patrimoniului cultural, mai mult de 6,2 milioane de persoane au participat la peste 11 700 de evenimente organizate în 37 de țări. Comisia Europeană a implementat, de asemenea, și 10 inițiative europene pe termen lung. Pe lângă acestea, Uniunea Europeană a finanțat multe proiecte care sprijină moștenirea culturală. O cerere specială de proiecte de cooperare referitoare la Anul European este lansată în



Conținutul acestui material nu reflectă neapărat poziția oficială a Uniunii europene

www.interregobg.eu



UNIUNEA EUROPEANĂ

FONDUL EUROPEAN PENTRU DEZVOLTARE REGIONALĂ

INVESTIM ÎN VIITORUL TĂU!



GUVERNUL ROMÂNIEI



Camera de Comerț și
Industrie Bulgaro-Romana

cadrul programului "Europa creativă". Există o serie de oportunități suplimentare în cadrul programelor Erasmus, Cetățeni pentru Europa, Orizont 2020 și alte programe ale UE.

Este important de remarcat faptul că, cadrul european de acțiune privind patrimoniul cultural stabilește un set de 4 principii și 5 domenii principale de acțiune în curs de desfășurare pentru patrimoniul cultural european. În contextul acestui studiu, o atenție sporită merită una dintre prioritățile formulate, după cum urmează: „Cooperarea multilaterală în promovarea dialogului și a schimbului între o gamă largă de actori, în dezvoltarea și punerea în aplicare a politicilor și programelor în domeniul patrimoniului cultural“. Cele cinci domenii de acțiune, împreună cu câteva exemple de inițiative specifice, sunt după cum urmează:

- patrimoniu cultural pentru o Europă inclusivă: participare și acces pentru toți;
- patrimoniul cultural pentru o Europă durabilă: soluții inteligente pentru un viitor coerent și durabil;
- patrimoniul cultural pentru o Europă durabilă: protejarea patrimoniului pe cale de dispariție;
- patrimoniul cultural pentru o Europă inovatoare: mobilizarea cunoștințelor și a cercetării;
- patrimoniul cultural pentru consolidarea parteneriatelor globale: consolidarea cooperării internaționale.

Cadrul european inițiază, de asemenea, un **Forum pentru patrimoniul cultural**, care va servi drept platformă pentru consultarea și schimbul de bune practici privind politicile durabile și favorabile incluziunii privind patrimoniul cultural în Europa. Forumul va cuprinde instituțiile europene, statele membre ale UE, rețelele de patrimoniu european și organizațiile internaționale și se va întruni cel puțin o dată pe an începând din 2019.

O altă componentă majoră a politicii UE în domeniul culturii este creșterea economică și **Crearea de locuri de muncă prin intermediul culturii**. Ca răspuns la criza economică și financiară din ultimii ani, Comisia Europeană a elaborat Strategia Europa 2020 - o inițiativă de susținere a creșterii și ocupării forței de muncă la nivelul întregii UE. Industriile culturale și creative, care s-au dovedit a fi extrem de durabile în timpul crizei, reprezintă anual aproximativ 3,5% din totalul produselor și serviciilor UE și lucrează cu 6,7 milioane de persoane sau 3% din forța de muncă europeană. În urma adoptării Strategiei Europa 2020 și a Agendei europene pentru cultură, Comisia a pus un accent mai mare pe sprijinirea CCI-urilor. Acest lucru este realizat în principal prin:

- Programele "Cultura" și "MEDIA";
- Raportul Grupului de lucru CCI;



Conținutul acestui material nu reflectă neapărat poziția oficială a Uniunii europene

www.interregrobg.eu



UNIUNEA EUROPEANĂ

FONDUL EUROPEAN PENTRU DEZVOLTARE REGIONALĂ

INVESTIM ÎN VIITORUL TĂU!



GUVERNUL ROMÂNIEI



- Dezvoltarea comunicării pentru a promova cultura pentru creșterea și ocuparea forței de muncă.

Întrucât se termină planul de lucru pentru cultură, Comisia va analiza progresul și va redefini prioritățile pentru următorul plan de lucru.

Comisia va continua să dezvolte politici și strategii robuste și inclusive pentru sector și să sprijine industriile culturale și creative prin intermediul programului "Europa creativă"; succesor al programelor "Cultura" și "MEDIA".

1.5. Planificare regională strategică în sprijinul patrimoniului cultural și istoric

Ca un instrument independent care însoțește politica regională a UE, Consiliul miniștrilor UE a recomandat Comisiei Europene să elaboreze o strategie a UE pentru regiunea Dunării. Propunerea Comisiei este motivată de dorința de a satisface gama de provocări specifice regiunii printr-o mai bună coordonare și cooperare dintre țările incluse în strategie, astfel încât rezultatul final este în beneficiul persoanelor care trăiesc în regiunea Dunării, inclusiv prin îmbunătățirea a sistemelor socio-economice. Acesta a fost propus la 8 decembrie 2010 și a fost elaborat și adoptat la 13 aprilie 2011.

Este una dintre cele patru strategii macroregionale ale UE. Aceasta a fost creată după modelul Strategiei UE pentru regiunea Mării Baltice. Punerea în aplicare a strategiei nu prevede o finanțare separată a UE, dar este susținută de resursele disponibile în cadrul unei abordări integrate unice. Țările pot utiliza, de asemenea, finanțarea pe care o primesc prin intermediul politicii de coeziune a UE, a altor programe și instrumente financiare ale UE și a diverselor instituții financiare internaționale.

Strategia își propune să reunească eforturile părților interesate din regiune, oferindu-le mijloace pentru construirea unei regiuni de securitate, prosperitate și justiție pentru cei 150 de milioane de cetățeni care trăiesc în ea, precum și pentru stimularea regiunii în care acestea se află teritorii din nouă state membre ale UE și cinci din afara UE.

Strategia afirmă că regiunea este atractivă pentru istoria și tradițiile sale comune, cultura și arta, reflectând diversele comunități din regiune, precum și patrimoniul său natural remarcabil. Delta Dunării este un obiect al patrimoniului cultural și natural mondial și oferă oportunități pentru sport și alte tipuri de divertisment. Prin implementarea unei abordări comune și durabile pentru îmbunătățirea și promovarea acestor oportunități, Regiunea Dunării ar trebui să devină o "marcă comercială" europeană și globală.

Strategia UE pentru regiunea Dunării este descrisă în două documente: (1) o comunicare a Comisiei Europene către celelalte instituții UE și (2) un plan complementar de acțiune care completează comunicarea.



Conținutul acestui material nu reflectă neapărat poziția oficială a Uniunii europene

www.interregrobg.eu



UNIUNEA EUROPEANĂ

FONDUL EUROPEAN PENTRU DEZVOLTARE REGIONALĂ

INVESTIM ÎN VIITORUL TĂU!



GUVERNUL ROMÂNIEI



Camera de Comerț și
Industrie Bulgaro-Romana

Planul de acțiune este unul dintre rezultatele abordării strategice. Scopul planului este de a transforma cuvintele în acțiune "prin definirea priorităților specifice pentru macroregiune". Planul prevede și implementarea inițiativelor și a proiectelor incluse în acesta. Propune un set de proiecte-pilot care pot fi implementate de către țări și părți interesate, sprijinite prin instrumentele financiare existente.

Comisia elaborează strategia înțelegându-se astfel că aceasta nu implică un tratament special pentru regiune în termeni bugetari și juridice. În special: 1) Nu sunt furnizate fonduri UE noi cu strategia. Pot exista fonduri internaționale, naționale, regionale sau private suplimentare, deși accentul se pune pe a face o mai bună utilizare a resurselor existente; 2) Strategia nu necesită modificări ale legislației UE, așa cum este pentru UE-27, nu doar pentru macro-regiuni. În cazul în care se ajunge la un acord, este posibil să se facă modificări la nivel național sau de altă natură, care vizează realizarea obiectivelor concrete; 3) Nu se creează noi structuri cu strategia. Implementarea are loc prin intermediul organizațiilor existente, a căror complementaritate ar trebui utilizată cât mai mult posibil. Nu este prevăzut niciun impact global asupra resurselor Comisiei.

În vederea aprofundării integrării întregii regiuni, strategia vizează consolidarea implementării politicilor Uniunii Europene și implementarea acestora în regiune. Oferă sprijin politic pentru inițiativele actuale și îmbunătățește vizibilitatea acestora în societate. În special, unele acțiuni convenite în cadrul organizațiilor existente fac parte din planul de acțiune. În plus: • Strategia "Europa 2020" este angajamentul esențial al UE pentru crearea de locuri de muncă și o creștere inteligentă, durabilă și favorabilă incluziunii, cu strategia care confirmă acest angajament. Strategia are cinci obiective principale, iar acestea sunt: promovarea ocupării forței de muncă; îmbunătățirea condițiilor de inovare și de cercetare și dezvoltare; realizarea obiectivelor care țin de schimbările climatice și de energie; îmbunătățirea nivelurilor educaționale, precum și promovarea incluziunii sociale, aceasta făcându-se în special prin reducerea sărăciei și combaterea provocărilor îmbătrânirii populației. Prin viziunea sa pentru regiunea Dunării în 2020, Strategia sprijină realizarea acestor obiective. Susține dezvoltarea durabilă în scopul reducerii consumului de energie, al utilizării surselor regenerabile de energie, al modernizării sectorului de transport, al ecologizării și al eficienței acestuia și al promovării ecoturismului.

Domeniile prioritare bulgare pentru Strategie sunt:

- îmbunătățirea accesului la Dunăre și spre aceasta și utilizarea eficientă a resurselor energetice;
- îmbunătățirea calității apei, conservarea biodiversității, prevenirea și gestionarea riscurilor;



Conținutul acestui material nu reflectă neapărat poziția oficială a Uniunii europene

www.interregbgb.eu



UNIUNEA EUROPEANĂ

FONDUL EUROPEAN PENTRU DEZVOLTARE REGIONALĂ

INVESTIM ÎN VIITORUL TĂU!



GUVERNUL ROMÂNIEI



Camera de Comerț și
Industrie Bulgaro-Romana

- sporirea competitivității prin inovare, educație, cultură, turism, dialog multicultural și conservarea identității regionale și a patrimoniului cultural bogat;

- consolidarea capacității de guvernare, coordonare și parteneriat la toate nivelurile, consolidarea securității și integrarea persoanelor dezavantajate.

De asemenea, Comisia organizează un forum anual în cadrul caruia să se discute despre muncă, să se consulte acțiunile revizuite și să se dezvolte noi abordări. Vor lua parte Statele membre, instituțiile UE și părțile interesate (în special organizațiile interguvernamentale, sectorul public și societatea civilă).

Unul dintre cele mai importante forumuri din cadrul Președinției bulgare a Strategiei se concentrează pe dezvoltarea patrimoniului cultural și istoric și al investițiilor în sectorul turistic, ca factor de dezvoltare a teritoriului și a creșterii economice.

Capitolul 2. Impactul schimbărilor globale asupra patrimoniului cultural și istoric al fluviului Dunărea

2.1. Descrierea modificărilor globale

Locațiile de patrimoniu cultural și natural se bazează pe - și sunt strâns legate de mediul înconjurător, resursele de apă și sol. Pentru gestionarea patrimoniului cultural și istoric și întreținerea acestuia ar trebui să se ia în considerare mediul natural și resursele sale de mediu, în special apa și solul.

Schimbările climatice afectează direct siturile naturale și situri ale patrimoniului cultural. Schimbarea temperaturilor și modelelor de precipitații, precum și modificarea, adesea în creștere, a incidenței evenimentelor catastrofale afectează starea fizică și apare necesitatea de a acorda o atenție specială menținerii lucrurilor, obiectelor. Schimbările climatice afectează și indirect siturile patrimoniului prin influențarea resurselor de mediu.

Prin urmare, o abordare integrată a gestionării patrimoniului mondial ar trebui să includă și unele măsuri care să vizeze direct siturile naturale și siturile de patrimoniu cultural, dar și măsuri de gestionare a resurselor de mediu. Abordarea include, de asemenea, etapele legate de dezvoltarea unei capacități eficiente de gestionare.

În plus, schimbările climatice pot spori presiunea asupra siturilor de patrimoniu prin creșterea impactului asupra oamenilor, cum ar fi lipsa resurselor naturale datorită creșterii densității populației sau deșertificării terenurilor (rural) din cauza migrației populației în orașe. Toate acestea demonstrează că abordarea integrată



Conținutul acestui material nu reflectă neapărat poziția oficială a Uniunii europene

www.interregrobg.eu



UNIUNEA EUROPEANĂ

FONDUL EUROPEAN PENTRU DEZVOLTARE REGIONALĂ

INVESTIM ÎN VIITORUL TĂU!



GUVERNUL ROMÂNIEI



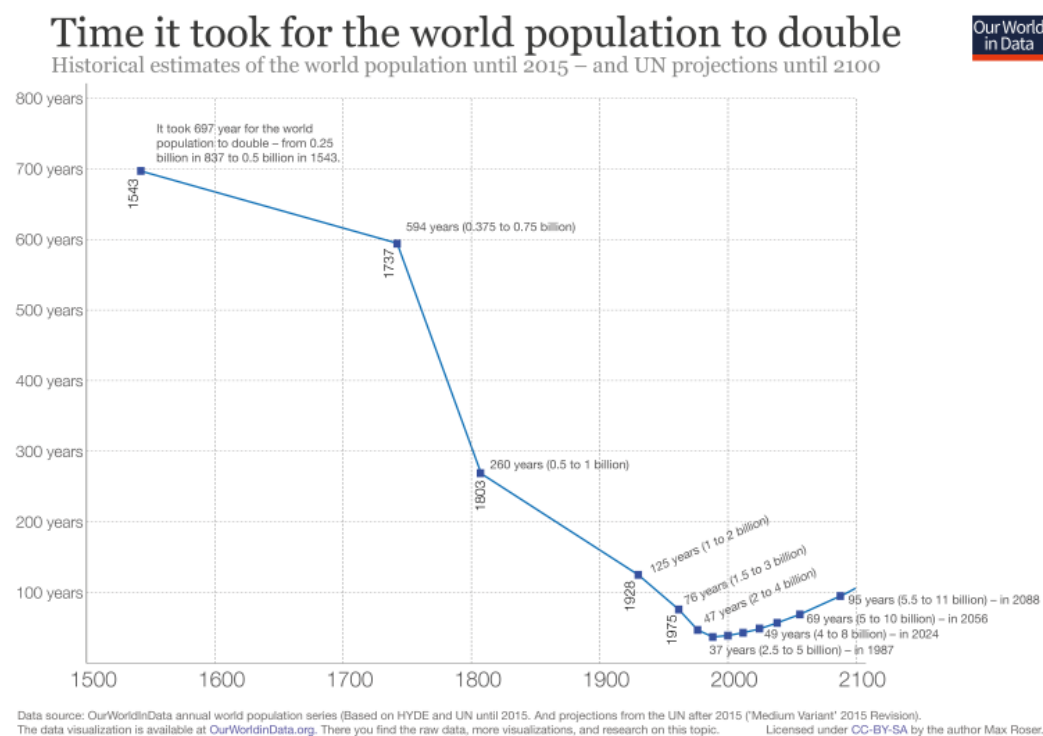
ar trebui să aiba în vedere atât impactul schimbărilor climatice, cât și schimbările globale.

Schimbările globale principale cu care ne confruntăm la începutul secolului 21 ar putea fi rezumate în trei fluxuri: creșterea populației, urbanizarea și schimbările climatice.

Creșterea populației și, mai ales, rata de creștere a populației în ultimele decenii au adus omenirii o serie de provocări - unde să trăiești, cum să trăiești, ce să mănânci, cum și unde să educi locuitorii pământului.

Cu numai 200 de ani în urmă, populația Pământului era de 1 miliard de persoane. Astăzi, conform cifrelor Organizației Națiunilor Unite, suntem deja peste 7 miliarde de persoane. De-a lungul mileniilor, populația Pământului a crescut într-un ritm lent, însă numai o sută de ani, între anii 1900 și 2000, populația a crescut de la 1,5 miliarde la 6,1 miliarde de persoane.

Graficul de mai jos demonstrează timpul necesar pentru ca populația Pământului să se dubleze:



Sursa: ourworldindata.org



Conținutul acestui material nu reflectă neapărat poziția oficială a Uniunii europene

www.interregobg.eu



UNIUNEA EUROPEANĂ

FONDUL EUROPEAN PENTRU DEZVOLTARE REGIONALĂ

INVESTIM ÎN VIITORUL TĂU!



GUVERNUL ROMÂNIEI



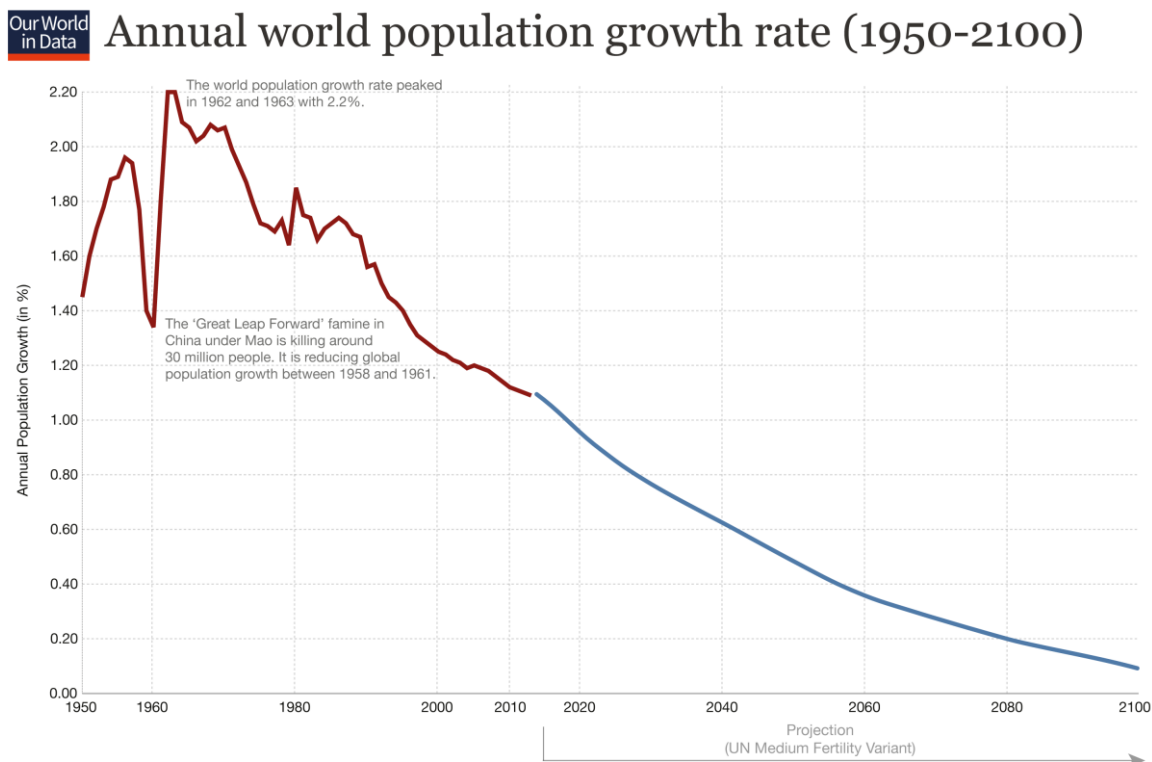
Camera de Comerț și
Industrie Bulgaro-Romana

Creșterea populației mondiale a atins punctul culminant în 1962 și 1963, cu o creștere anuală de 2,2%; dar de atunci creșterea populației mondiale a scăzut la jumătate. Deși creșterea naturală (determinată de diferența dintre numărul nașterilor și numărul de decese) a scăzut în întreaga lume începând din 1963, numărul locuitorilor pământului continuă să crească, deși cu o rată a mortalității mai lentă.

În ultimele două decenii s-a observat o scădere a ratelor de creștere a populației în unele țări, indiferent de stadiul lor de dezvoltare.

Țările¹ dezvoltate au atins cel mai rapid ritm de creștere pe o perioadă lungă de timp, iar ratele de creștere a populației au scăzut pe mai multe decenii. Creșterea populației în țările mai puțin dezvoltate a atins punctul culminant la sfârșitul anilor 1960, iar în țările cel mai puțin dezvoltate rata de creștere a populației a atins punctul culminant în jurul anului 1990.

Rata anuală de creștere a populației (1950 - 2100)



Data sources: Observations: US Census Bureau & Projections: United Nations Population Division (Medium Variant (2015 revision)). The interactive data visualization is available at OurWorldinData.org. There you find the raw data and more visualizations on this topic.

Licensed under CC-BY-SA by the author Max Roser.

Sursa: ourworldindata.org

¹ Conform categoriilor ONU, regiunile dezvoltate includ Europa, America de Nord, Australia / Noua Zeelandă și Japonia; regiunile mai puțin dezvoltate acoperă toate regiunile din Africa, Asia (cu excepția Japoniei), America Latină și Caraibe plus Melanesia, Micronezia și Polinezia; țările cel mai puțin dezvoltate sunt 48 de țări, 33 în Africa, 9 în Asia, 5 în Oceania și una în America Latină și Caraibe.



Conținutul acestui material nu reflectă neapărat poziția oficială a Uniunii europene

www.interregrobg.eu



UNIUNEA EUROPEANĂ

FONDUL EUROPEAN PENTRU DEZVOLTARE REGIONALĂ

INVESTIM ÎN VIITORUL TĂU!



GUVERNUL ROMÂNIEI



Camera de Comerț și
Industria Bulgaro-Romana

Dezvoltarea asistenței medicale în lume are un impact enorm asupra creșterii populației: mortalitatea infantilă scade. Schimbarea² ratelor natalității este legată de dezvoltarea și modernizarea socio-economică. În primul rând, reduce mortalitatea infantilă, apoi scade numărul nașterilor.

Populația planetei nu numai că crește ca număr total, ci își schimbă și caracteristicile de vârstă. Ponderea persoanelor în vârstă - peste 65 de ani - crește în mod constant.

O parte din Obiectivele de Dezvoltare Durabilă legată de viitoarea dezvoltare internațională pentru perioada 2016 - 2030 a Organizației Națiunilor Unite, are sarcina de a lua decizii cu privire la provocările generate de creșterea continuă a populației cum ar fi de exemplu: eradicarea sărăciei peste tot și în toate formele sale; eliminarea foametei, asigurarea securității alimentare și a unei alimentații mai bune și promovarea unei agriculturi durabile; asigurarea unui stil de viață sănătos și promovarea bunăstării pentru toți la toate vârstele; asigurarea unei educații de calitate incluzive și echitabile și stimularea oportunităților de învățare de-a lungul vieții; promovarea creșterii economice incluzive și durabile, a ocupării forței de muncă complete și productive și a muncii decente pentru toți și așa mai departe.

Urbanizarea este un proces prin care o proporție crescândă a populației se deplasează în orașe, în timp ce zonele rurale sunt depopulate. Dimensiunea urbanizării este, de asemenea, influențată de creșterea generală a populației.

La nivel global, 55% din populație³ locuiește în zonele urbane. În 1950, 30% din populația lumii trăia în orașe, este de așteptat până în 2050 ca 68% din populația lumii să fie urbană.

² Modelul tranziției demografice, care ține cont de schimbările în mortalitate și ratele natalității, descrie următoarele cinci faze:

1. Cu mult înainte de creșterea actuală a populației, rata natalității este ridicată, dar, de asemenea, și rata mortalității este ridicată, nu există o creștere a populației. Această fază este caracteristică pentru cea mai mare parte a istoriei noastre. Societățile din întreaga lume au rămas la etapa 1 pentru 1 mileniu.
2. În cea de-a doua fază, asistența medicală se îmbunătățește încet, iar mortalitatea scade. Pe măsură ce sănătatea populației s-a îmbunătățit, dar rata natalității este încă ridicată, este o etapă de tranziție în care populația crește rapid. Familiile încă nu adaptează numărul copiilor născuți la mortalitate scăzută și au mulți copii.
3. Ca rezultat al schimbărilor sociale, ratele natalității scad: Părinții încep să conștientizeze că mortalitatea infantilă a scăzut drastic și aleg să facă mai puțini copii. Modificările structurale din economie reduc valoarea economică a copiilor, iar femeile devin din ce în ce mai însemnate din punct de vedere social. Rata nașterilor scade brusc.
4. Creșterea populației este superioară iar rata natalității este în concordanță cu mortalitatea infantilă scăzută.
5. Există deja dovezi că, la niveluri foarte ridicate de modernizare socio-economică, numărul copiilor din familii crește din nou. Nu la nivelurile din timpurile moderne, ci la rata natalității în jurul a două faze. În consecință, rata naturală de creștere a populației va fi 0% sau, probabil, ușor mai mare.

³ World Urbanization Prospects: the 2018 Revision, Department of Economic and Social Affairs / Population Division, UN.



Conținutul acestui material nu reflectă neapărat poziția oficială a Uniunii europene

www.interregbgeu



UNIUNEA EUROPEANĂ

FONDUL EUROPEAN PENTRU DEZVOLTARE REGIONALĂ

INVESTIM ÎN VIITORUL TĂU!



GUVERNUL ROMÂNIEI



Camera de Comerț și
Industrie Bulgaro-Romana

Cele mai multe regiuni urbane includ America de Nord (82% din populația sa care trăiește în zonele urbane în 2018), America Latină și Caraibe (81%), Europa (74%) și Oceania (68%). Nivelul de urbanizare din Asia este acum de aproximativ 50%. Africa, pe de altă parte, rămâne în mare parte rurală, 43% din populația sa locuind în zone urbane.

Populația rurală a lumii a crescut încet din 1950 și se așteaptă să ajungă la vârf în câțiva ani. Populația rurală a lumii este acum aproape 3,4 miliarde și este de așteptat să crească ușor și apoi să scadă până la aproximativ 3,1 miliarde de persoane până în 2050. În Africa și Asia, trăiește 90% din populația rurală din lume. India are cea mai mare populație rurală (893 milioane), urmată de China (578 milioane).

Populația urbană a lumii a crescut rapid din 1950, ridicându-se de la 751 milioane la 4,2 miliarde în 2018. În Asia, deși mai puțin urbanizată decât majoritatea celorlalte regiuni de astăzi, trăiește 54% populația urbană din lume, urmată de Europa și Africa (13%).

Aproape jumătate dintre locuitorii urbani trăiesc în așezări cu mai puțin de 500.000 de locuitori. Unul din opt locuitori locuiesc în 33 de megapoli cu peste 10 milioane de locuitori. Până în 2030, lumea se preconizează că va avea 43 megapoli, din care cea mai mare parte este în regiuni în curs de dezvoltare.

Dezvoltarea urbanizării exercită presiuni puternice asupra industrializării și conduce la noi revoluții industriale / tehnologice. Economia se schimbă, apar noi locuri de muncă, iar cerințele locurilor de muncă se schimbă rapid. Accesul la bunuri și servicii este, de asemenea, în creștere, oferta de produse și marketingul oferă mai multe oportunități pentru populațiile urbane decât oferă pentru cele rurale. Același lucru este valabil și pentru prestațiile sociale - orașele au un acces mai bun la educație, un nivel de trai mai bun, salubritate mai bună și o locuință, o sănătate mai bună, condiții mai bune pentru recreere și o viață socială mai bună. O mare parte din aceste servicii și beneficii lipsesc în zonele rurale. Principalul lucru care atrage oamenii din zonele rurale în zonele urbane sunt locurile de muncă. Zonele urbane oferă locuri de muncă în toate sectoarele de dezvoltare, cum ar fi sănătatea publică, educația, transportul, sportul și timpul liber, industria și mediul de afaceri. Modernizarea stilului de viață joacă, de asemenea, are un rol important în procesul de urbanizare.

Aspectele pozitive ale urbanizării includ printre altele și crearea de oportunități de angajare, evoluțiile tehnologice și de infrastructură, îmbunătățirea transportului și comunicare, facilități educaționale și medicale de calitate și un standard de viață mai bun. Urbanizarea are și unele dezavantaje: accesul dificil la locuințe, supraaglomerare, șomaj, construcțiile ilegale și dezvoltarea mahalalelor, probleme cu alimentarea cu apă și canalizare, probleme de mediu, cum ar fi traficul aerian, ambuteiajele din transport și pe distanțe lungi, agravarea situației criminalității și altele.



Conținutul acestui material nu reflectă neapărat poziția oficială a Uniunii europene

www.interregrobg.eu



UNIUNEA EUROPEANĂ

FONDUL EUROPEAN PENTRU DEZVOLTARE REGIONALĂ

INVESTIM ÎN VIITORUL TĂU!



GUVERNUL ROMÂNIEI



Camera de Comerț și
Industrie Bulgaro-Romana

Soluțiile pentru problemele de urbanizare includ construirea unor orașe durabile și ecologice, furnizarea de servicii sociale de bază adecvate, mai exact educație, asistență medicală, apă curată și salubritate, tehnologie, electricitate și alimente, crearea mai multor locuri de muncă, politici și educație pentru planificarea familială.

Pentru realizarea dezvoltării durabile în legatura cu viitoarea dezvoltare internațională pentru perioada 2016 - 2030, ONU va oferi soluții la provocările generate de urbanizare, și anume: transformarea orașelor și localităților din centrele inclusive, sigure, stabile și durabile; furnizarea de modele durabile de consum și de producție; eradicarea sărăciei peste tot și în toate formele ei; eliminarea foametei, asigurarea securității alimentare și a unei alimentații mai bune și promovarea unei agriculturi durabile; asigurarea unui stil de viață sănătos și promovarea bunăstării pentru toți, la toate vârstele; asigurarea unei educații de calitate incluzive și echitabile și stimularea oportunităților de învățare de-a lungul vieții; accesibilitatea și gestionarea durabilă a apei și a canalizării pentru toți; asigurarea accesului la energie, la prețuri accesibile, fiabile, durabile și moderne pentru toți; promovarea creșterii economice permanente, favorabilă și durabilă, ocuparea forței de muncă depline și productive și a muncii decente pentru toți; construirea unei infrastructuri flexibile, promovând industrializarea durabilă și favorabilă incluziunii și stimularea inovației.

Schimbările climatice (schimbările climatice) din jurul nostru sunt o realitate, deși încă există dispute despre dacă este vorba de om sau despre expresia unei dezvoltări naturale a planetei. Teoria științifică acceptată în mod obișnuit este că gazele cu efect de seră, cum ar fi dioxidul de carbon, captează căldura în atmosferă și afectează clima. Aceste gaze există în mod natural, dar oamenii adaugă mai mult dioxid de carbon prin arderea combustibililor fosili pentru energie (cărbone, petrol și gaze naturale) și prin reducerea suprafețelor pădurilor. Gazele cu efect de seră acționează ca un fel de pătură a planetei. Cu cât este mai groasă pătură, cu atât este mai ridicată temperatura pe planeta noastră. În același timp, oceanele de pe Pământ absorb și o parte din acest dioxid de carbon suplimentar, făcându-le mai acide și mai puțin ospitaliere vieții marine. Creșterea temperaturii pământului schimbă semnificativ clima, ducând la condiții climatice mai extreme și mai imprevizibile. De exemplu, undele de căldură devin din ce în ce mai frecvente, iar în multe locuri se înregistrează secetă urmată de ploi intense.

Pentru obiectivele dezvoltării durabile legate de viitoarea dezvoltare internațională pentru perioada 2016 - 2030, Organizația Națiunilor Unite va contribui la rezolvarea problemelor rezultate privind schimbările climatice prin: luarea de măsuri urgente de combatere a schimbărilor climatice și a impactului acestora; furnizarea de modele durabile de consum și de producție; conservarea și utilizarea durabilă a oceanelor, mărilor și resurselor marine pentru o dezvoltare durabilă; conservarea, restaurarea și promovarea utilizării durabile a ecosistemelor terestre, gestionarea durabilă a pădurilor, combaterea deșertificării și oprirea



Conținutul acestui material nu reflectă neapărat poziția oficială a Uniunii europene

www.interregrobg.eu



UNIUNEA EUROPEANĂ

FONDUL EUROPEAN PENTRU DEZVOLTARE REGIONALĂ

INVESTIM ÎN VIITORUL TĂU!



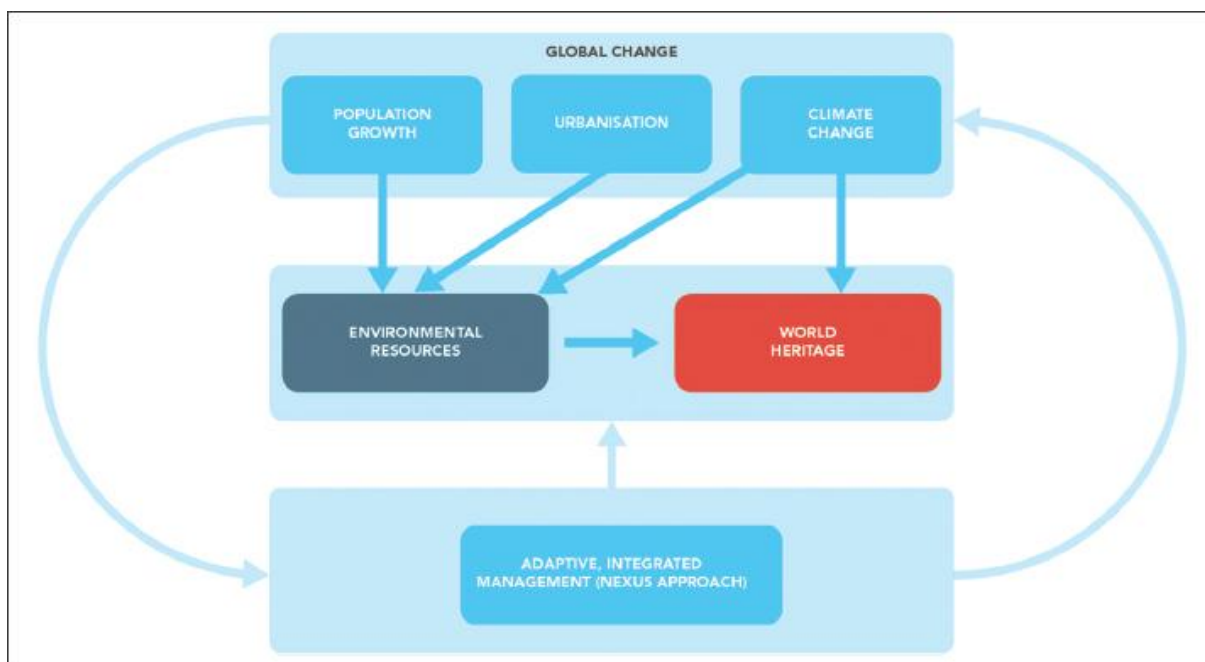
GUVERNUL ROMÂNIEI



degradării solului pentru a împiedica pierderea biodiversității; promovarea societăților pașnice și incluzive pentru dezvoltarea durabilă; consolidarea mijloacelor de implementare și reînnoire a Parteneriatului global pentru dezvoltare durabilă.

Diagrama⁴ de mai jos prezintă relația dintre schimbările globale (creșterea populației, urbanizarea și schimbările climatice) și resursele de mediu și patrimoniul cultural și istoric.

Impactul schimbărilor globale (diferite aspecte) asupra siturilor patrimoniului mondial (naturale și culturale) și asupra resurselor naturale



Abordarea legăturii dintre apă, energie și securitatea alimentară este introdusă ca și concept de către Organizația pentru Alimentație și Agricultură (OAA) a Națiunilor Unite. Aceasta înseamnă că apa, energia și securitatea alimentară sunt puternic interconectate, iar acțiunea în fiecare dintre aceste domenii poate avea efecte în celelalte două domenii.

Relația dintre apă și alimente se află în centrul dezvoltării și protecției durabile, economice și de mediu. Cererea pentru toate cele trei resurse continuă să crească din mai multe motive, cum ar fi: creșterea populației, continuarea circulației populației de la orașe la sate, creșterea veniturilor, creșterea cererii de energie și a mărfurilor transportate pe apă, comerțul internațional, urbanizarea, schimbările climatice.

⁴ Climate Change as a Threat to Peace - Impacts on Cultural Heritage and Cultural Diversity, Edited By Sabine von Schorlemer and Sylvia Maus, 2015.



UNIUNEA EUROPEANĂ

FONDUL EUROPEAN PENTRU DEZVOLTARE REGIONALĂ

INVESTIM ÎN VIITORUL TĂU!



GUVERNUL ROMÂNIEI



Camera de Comerț și
Industrie Bulgaro-Romana

Utilizarea mai multor resurse - apa, energia și solul (alimentele) - au un potențial mare de a face față degradării mediului și chiar a deficitului de resurse, după cum este deja evident în unele părți ale lumii în curs de dezvoltare. Legăturile permanente dintre aceste sectoare continuă să necesite planuri bine integrate pentru protecția apei și securitatea alimentară, de ex. management integrat adaptiv (abordare Nexus).

Locațiile patrimoniului natural sunt clar asociate și afectate de schimbările survenite în resursele naturale (în special apa și solul) din zona în care se află. Locațiile de patrimoniu cultural se află, de asemenea, și sub apă (precipitații, nivel de apă etc.), dar în majoritatea cazurilor acestea fac parte dintr-un peisaj cultural în care mediul și resursele de mediu sunt un element important. Această viziune este cu atât mai adevărată pentru patrimoniul cultural în care apa este o parte esențială.

În plus, orice schimbare a utilizării terenurilor (solului) din locurile de patrimoniu cultural, fie că sunt legate de climă sau de oameni, poate avea un impact puternic. Prin urmare, aproape niciun sit de patrimoniu cultural nu pot fi gestionat și întreținut fără a ține seama de mediul lor natural.

2.2. Impactul schimbărilor asupra bazinului Dunării din punct de vedere ecologic, cultural, social și economic

Gestionarea resurselor de apă într-un mod durabil este strâns legată de bunele practici de gestionare a terenurilor și a terenurilor și de utilizarea terenurilor. Patrimoniul natural bogat, mediul înconjurător și flora și fauna excepționale care au evoluat în timpul Pleistocenului⁵, în special de-a lungul Dunării inferioare, oferă oportunități pentru o dezvoltare durabilă viitoare, în special pentru turism. Aceste resurse naturale sunt amenințate de schimbări hidromorfologice și deversarea apei și a îngrășămintelor contaminate care duc la o poluare gravă.



(fotografie Boyko Razhgev)

Eroziunea de pe malurile Dunării din Bulgaria "mănâncă" suprafețe întinse de zone costiere. Eroziunea costieră face parte din dinamica hidromorfologică a râurilor. Utilizarea durabilă a terenurilor ar trebui să țină cont de acest lucru atunci când se gestionează terenurile și le administrează.

⁵ Pleistocenul - o epocă geologică care a început acum 1,806 milioane de ani și s-a încheiat cu 11.500 de ani în urmă.



Conținutul acestui material nu reflectă neapărat poziția oficială a Uniunii europene

www.interregrobg.eu



Solul are un rol important în filtrare, în special în zona tampon umed de-a lungul Dunării. El este însuși o resursă pe cale de dispariție, așa cum afirmă clar Agenția Europeană de Mediu: "Degradarea solului se accelerează în multe părți ale Europei ca urmare a activităților umane, cum ar fi gestionarea necorespunzătoare a terenurilor arabile, a pajiștilor și a terenurilor forestiere".⁶

Soluțiile pentru viitoarele riscuri de inundații și secetă, inclusiv schimbările pe termen lung și efectele schimbărilor climatice și ale poluării industriale, se găsesc doar într-o zonă de bazin mare, cu planuri de gestionare adecvate și resurse pentru implementarea acestora. Conform cerințelor Directivei cadru UE privind apa (*Directiva-cadru UE-apă - UE-DCA*), Comisia Internațională pentru Protecția Fluviului Dunărea (ICPDR) a elaborat un "Plan de management al bazinului hidrografic" în 2009 (ICPDR 2009).

Analiza problemelor de mediu și a programului comun de măsuri pentru soluționarea lor sau cel puțin pentru atenuarea lor în întreaga apă, după consultarea cu țările dunărene, este o noutate. Documentul identifică contaminarea ecologică și a produselor alimentare, precum și substanțele periculoase ca fiind probleme majore de gestionare a apei. Poluarea reprezintă o amenințare la adresa bunăstării umane și a patrimoniului natural, în special în zonele mijlocii și inferioare ale râului. Modificările hidromorfologice, datorate construcției canalelor, izolarea luncilor și utilizarea energiei hidroelectrice, caracterizează spectrul problematic al Dunării de Sus.

Tratarea apelor reziduale și gestionarea mai bună a terenurilor pentru a reduce consumul de poluanți, precum și restaurarea ecosistemelor sunt considerate importante sarcini viitoare pentru a contracara tendințele negative actuale. Efectele invazive asupra speciilor, calitatea și cantitatea sedimentelor, schimbările climatice sunt, de asemenea, supuse evaluării.

Documentele de strategie ICPDR⁷ subliniază necesitatea de a integra diferite politici sectoriale, în special privind navigația interioară, apa și agricultura. ICPDR recunoaște necesitatea abordării provocărilor interdependente prin abordări intra- și interdisciplinare.

Parteneriatul European pentru Inovare (PEI) pentru apă identifică, de asemenea, chestiuni intersectoriale, cum ar fi gestionarea utilizării apei, monitorizarea, sprijinul pentru luarea deciziilor și, în special, gestionarea evenimentelor extreme, cum ar fi riscurile de inundații și secetă sau legătura apă-energie.⁸

⁶ <https://www.eea.europa.eu/soer-2015/europe/soil>

⁷ ICPDR = Comisia Internațională pentru Conservarea Dunării - International Commission for the Protection of the Danube River, <https://www.icpdr.org>

⁸ <http://ec.europa.eu/environment/water/innovationpartnership/>



Furnizarea de alimente, materii prime sau resurse, ca și reglementarea climei și descompunerea deșeurilor, impune ca procesele de bază (servicii) de bază, cum ar fi ciclul nutrițional sau producția primară, să funcționeze fără probleme.

Dunărea are un potențial ecosistemic mare, cum ar fi de exemplu: stocarea carbonului, furnizarea resurselor de apă și a bunurilor culturale care stau la baza turismului⁹. Este recomandată de asemenea o abordare prudentă a conservării serviciilor ecosistemice și se subliniază faptul că rolul lor în procesul de luare a deciziilor este adesea încă slab datorită petelor albe nu numai în cercetare, ci și în percepția publică. Prin urmare, multe servicii sunt degradate sau expuse riscului, adesea ca urmare a unor practici nesustenabile. Cunoașterea relațiilor complexe dintre procesele și funcțiile ecosistemelor și a valorilor lor, precum și sustenabilitatea lor este esențială și adesea lipsește. Cooperarea internă și interdisciplinară va ajuta societatea să beneficieze de ecosistemele Dunării și să contribuie la IPBES (Platforma interguvernamentală privind diversitatea biologică și serviciile ecosistemice).

Observația ICPDR subliniază faptul că doar aproximativ o treime din cursul Dunării indică clasa 2 în conformitate cu schema de clasificare în 5 puncte a UE-WFD și îndeplinește cerințele de mediu ale directivei. Aceste secțiuni sunt situate în principal în partea de jos a râului și demonstrează potențialul ecologic existent, în timp ce Dunărea superioară este puternic afectată de schimbările hidromorfologice.

Multe dintre așezările mai mari nu colectează și nu prelucrează apele uzate și un număr semnificativ de instalații industriale emite ape reziduale direct în Dunăre și afluenții săi sau indirect prin canale urbane. În 2009, în bazinul hidrografic au fost raportate circa 650 de surse periculoase cu substanțe periculoase. Un echivalent periculos de substanțe de 6,6 milioane de tone a fost identificat ca un pericol potențial. Sursele incorecte de poluare, cum ar fi îngrășămintele și pesticidele, contribuie la problema generală. După cum se arată mai jos, numărul de zone potențial de risc este deosebit de ridicat în Dunărea Centrală și în principalul afluent oriental estic Tisa.

⁹ Tucker et al. 2010.



UNIUNEA EUROPEANĂ

FONDUL EUROPEAN PENTRU DEZVOLTARE REGIONALĂ

INVESTIM ÎN VIITORUL TĂU!



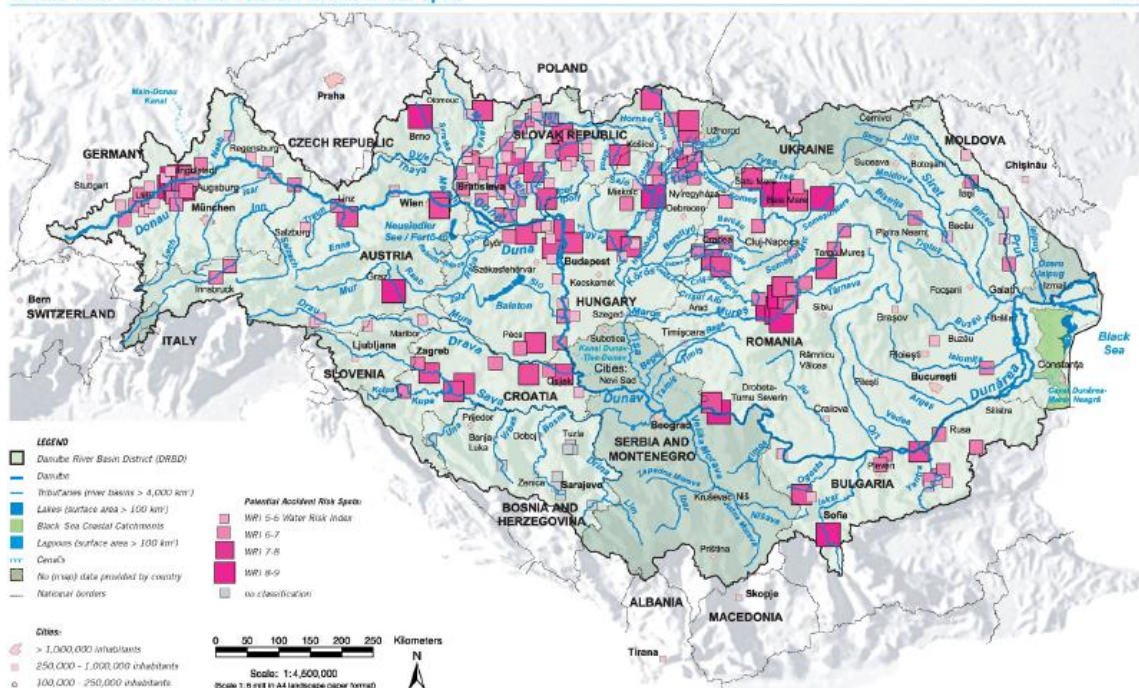
GUVERNUL ROMÂNIEI



Camera de Comerț și
Industrie Bulgaro-Română

Danube River Basin District: Potential Accident Risk Spots

MAP 8



The risk of sites presented on this map is to be regarded only as potential and is derived from national data on quantities of water-endangering substances at particular industrial sites. Assessment of the real risk associated with specific sites requires a thorough site analysis and evaluation of safety measures applied. This will necessarily remain a national task.

This product includes geographical data derived from European National Mapping Agencies. Eurostat/INSPIRE 2.0 (Environmental) was used as the main topographic layer for DR, AT, CZ, IT, SE and UK. The data for the other countries is based on WFP data from 1996. The risk spots of the DRBD is based on national information from DE, AT, CZ, IT, SE, UK, BG, GR, HU, PL, RO, SK and SI. The data for the other countries is based on WFP data from 1996. The risk spots of the DRBD is based on national information from DE, AT, CZ, IT, SE, UK, BG, GR, HU, PL, RO, SK and SI. The data for the other countries is based on WFP data from 1996.

Prepared by: EUPHROS, Vienna, June 2009. The production of this map was financially supported by:

Product of ICPDR, Vienna



Zone potențial de risc în bazinul Dunării. Diagrama prezintă indicele de risc pentru apă. Cu cât culoarea este mai întunecată, cu cât este mai mare dimensiunea pătratelor, cu atât este mai mare indicele de risc (Sursa: ICPDR 2009; Notă: Splitarea Serbiei și Muntenegrului nu este încă acoperită pe această hartă.)

Ciclurile de apă din bazinul Dunării se schimbă adesea datorită întreruperii continuității râurilor și habitatelor, prin îndepărtarea zonelor inundabile adiacente și abstractizare, rezervoare sau consumul de apă pentru producerea energiei hidroelectrice. Barajele pentru hidrocentrale reprezintă una dintre principalele presiuni. Doar unele dintre ele sunt acceptabile pentru speciile migratoare acvatice, dar chiar și acestea au consecințe grave asupra mediului și afectează regimul de sedimente al râului. Patru baraje majore sunt situate de-a lungul Dunării - lângă Viena (Austria), Gabčíkovo (Slovacia), ambele baraje Porțile de Fier (Serbia și România). Mai ales ultimele două sunt o problemă pentru speciile migratoare. Dacă conectarea longitudinală a râului ar fi recuperată prin pasaje corespunzătoare, speciilor migratoare ar putea din nou migra spre Dunărea Superioară.

Pe lângă amenințările legate de râuri, ecosistemele acvatice au un impact asupra utilizării terenurilor sau asupra schimbărilor climatice. Acestea suferă de supraexploatare și de consecințele urbanizării, cum ar fi etanșarea solului și extinderea urbană. La nivel local, silvicultura, salinizarea, scufundarea terenurilor



Conținutul acestui material nu reflectă neapărat poziția oficială a Uniunii europene

www.interregrobg.eu



UNIUNEA EUROPEANĂ

FONDUL EUROPEAN PENTRU DEZVOLTARE REGIONALĂ

INVESTIM ÎN VIITORUL TĂU!



GUVERNUL ROMÂNIEI



Camera de Comerț și
Industria Bulgaro-Română

și multe alte probleme pot fi dominante. Prin urmare, toate cercetările privind durabilitatea ar trebui să se bazeze pe studii de caz locale și ar trebui să includă o viziune cuprinzătoare a ecosistemelor acvatice și terestre, ținând cont de conectivitatea lor intrinsecă.

Biodiversitatea este afectată negativ de schimbarea habitatului, exploatarea speciilor, introducerea deliberată sau neintenționată a speciilor străine și invazive, izbucnirea bolilor și schimbările climatice. Toți factorii influențează caracteristicile habitatului și ciclul de viață al speciei.

Sistemele fluviale se caracterizează prin conectivitatea lor. Legarea diferitelor sisteme fluviale europene prin intermediul canalelor maritime a favorizat răspândirea speciilor invazive recunoscute pe scară largă drept a doua cauză majoră de pierdere a biodiversității după schimbarea habitatului. Când Canalul Rin-Main-Dunăre a fost finalizat în 1992, a fost deschis un coridor care leagă Marea Neagră și Marea Nordului. Dezvoltarea în continuare a căilor navigabile va duce la un potențial și mai mare schimb de floră și faună. Impactul speciilor invazive non-native în fluviul Dunărea nu este încă pe deplin apreciat.¹⁰

Pestele specia Sturioni, cea mai importantă din bazinul Dunării, a trait în bazinul Dunării timp de multe secole, azi a dispărut din cauza supraexploatării și pierderii habitatului (perturbarea rutelor de migrație, poluare, modificări hidro-morfologice). Restaurarea peștelui sturion în Dunărea de Mijloc și de Jos este un obiectiv ecologic și economic important. Dar nu poate fi realizat fără a ține seama de necesitățile socio-economice ale comunităților de pescuit, cum ar fi furnizarea de alternative economice pentru a-și asigura veniturile pentru redresarea stocurilor. Împuternicirea comunităților de pescuit și un dialog deschis privind nevoile locale și problemele cu care se confruntă ar asigura o cooperare bună și ar garanta drepturile lor de acces la resursele piscicole și la pescuit.

Acestea trebuie să țină seama de noile amenințări generate de activitățile umane, cum ar fi contaminări noi și emergente. Substanțe care să perturbe sistemul endocrin, poluanții organici persistenți, produse farmaceutice și nanomateriale recent comercializate, sunt încă riscuri necunoscute pentru sănătate. Deși concentrația lor în mediul acvatic poate fi sub limita de detecție, acestea pot ajunge la niveluri periculoase în flora și fauna destinate consumului uman, prin procese de bioacumularea și de creștere biologică.

Delta Dunării este un important punct de migrație pentru păsări și, ca o consecință, o poartă importantă pentru apariția bolilor infecțioase. Mai multe izbucniri ale virusului West Nile și ale gripei aviare din regiune sunt exemple convingătoare pentru acest lucru. Delta Dunării ar trebui să fie un sit important de monitorizare, cu studii care vizează căile epidemiologice în cazul animalelor domestice și a rezervoarelor de animale sălbatice. Rolul Dunării în răspândirea agenților patogeni

¹⁰ ICPDR 2013.





UNIUNEA EUROPEANĂ

FONDUL EUROPEAN PENTRU DEZVOLTARE REGIONALĂ

INVESTIM ÎN VIITORUL TĂU!



GUVERNUL ROMÂNIEI



și a poluării chimice și impactul asupra speciilor esențiale ale Mării Negre (de exemplu, cetaceele pe cale de dispariție) nu a fost încă studiat.

Patrimoniul industrial și contaminarea cu sedimente reziduale contin un risc ridicat de a reintra în ciclul de apă la orice inundație și / sau dragare. Această problemă a fost investigată ca efect secundar al deversării cianurii de la Baia Mare, România, la 30 ianuarie 2000, când au fost eliberate iazurile de decantare. Incidentul a distrus mii de pești, păsări de apă otrăvite, mii de oameni care trăiesc pe malurile râului au fost afectați. Câteva luni mai târziu, inundațiile deviază apele poluate în aval spre Tisa și Dunăre.

Zeci de ani de activități miniere industriale care au fost reglementate greșit și în mare măsură netratate dar și evacuări din orașe în râuri locale creează probleme de mediu pe termen lung. După închiderea activității miniere din zonă (2007), există semne de redresare a mediului. Însă încărcătura pe termen lung a sedimentelor de metale grele, activitățile de conservare necorespunzătoare în zonele miniere și mineritul din Roșia Montană (din anii 1960) au cauzat probleme naționale și internaționale.



Roșia Montană

Poluarea din instalațiile industriale (mine, fabrici) abandonate după închiderea lor în anii 1990 reprezintă, de asemenea, o problemă gravă în bazinele râurilor din sud-estul Europei.

Războiul și pacea sunt, de asemenea, cruciale pentru perspectivele dezvoltării durabile.¹¹

¹¹ The Kosovo Conflict Consequences for The Environment and Human Settlements, final report of the Joint UNEP/UNCHS (Habitat) Balkans Task Force (BTF), <http://wedocs.unep.org/handle/20.500.11822/8433>



UNIUNEA EUROPEANĂ

FONDUL EUROPEAN PENTRU DEZVOLTARE REGIONALĂ

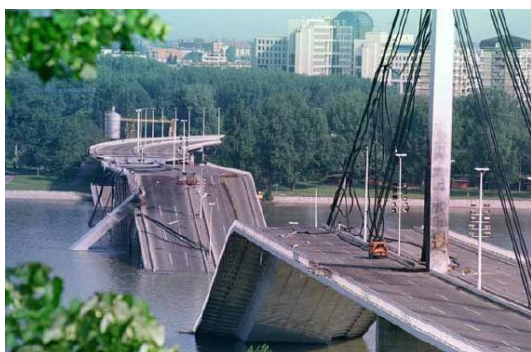
INVESTIM ÎN VIITORUL TĂU!



GUVERNUL ROMÂNIEI



Camera de Comerț și
Industrie Bulgaro-Română



Bomba din Novi Sad în 1999 a distrus infrastructura și rezervoarele de petrol, ceea ce a dus la pericole pe termen lung asupra mediului

Pentru a obține un succes semnificativ în abordarea provocărilor ecologice și sociale ale bazinului dunărean, o abordare armonizată a întregului bazin, în special în ceea ce privește cooperarea economică, mobilitatea sau cercetarea, va fi extrem de utilă.

Diferențele politice și socio-economice ale bazinului dunărean sunt prea mari. Există state membre ale UE, țări candidate la aderarea la UE și țări vecine de-a lungul fluviului. Armonizarea diferitelor legislații naționale și a sistemelor politice este o provocare serioasă.

Diferențele socio-economice pentru țările din bazinul Dunării sunt considerabile. Venitul mediu anual anual variază între țările Dunăre Superioară și cea inferioară cu 15.000 EUR (a se vedea mai jos).



Conținutul acestui material nu reflectă neapărat poziția oficială a Uniunii europene

www.interregrobg.eu



UNIUNEA EUROPEANĂ

FONDUL EUROPEAN PENTRU DEZVOLTARE REGIONALĂ

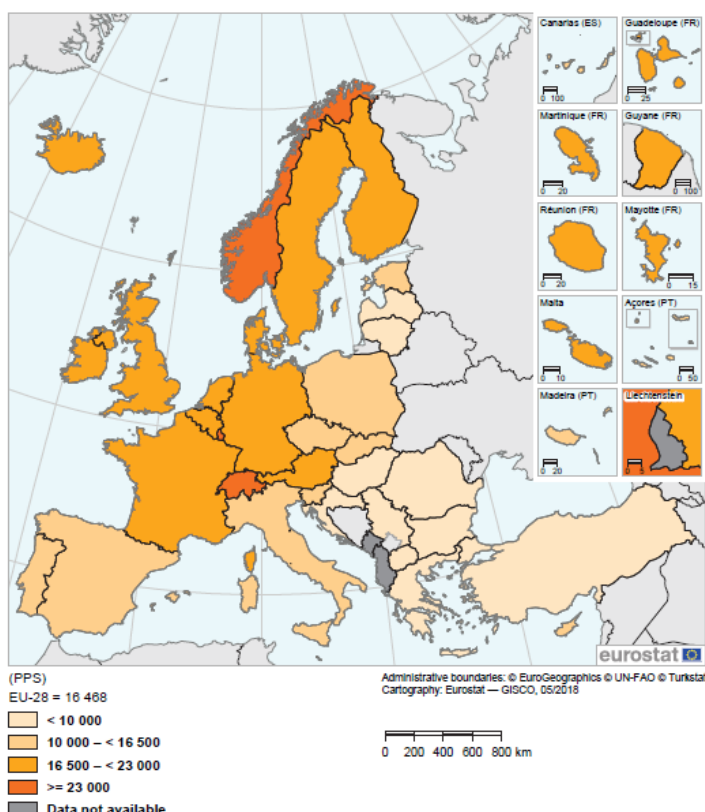
INVESTIM ÎN VIITORUL TĂU!



GUVERNUL ROMÂNIEI



Camera de Comerț și
Industria Bulgaro-Română



Venitul mediu anual în UE-27

Source: Eurostat, Living conditions in Europe – 2018 edition

Nu există o cooperare financiară și instituțională suficientă între zonele prospere din zona superioară a bazinului hidrografic și mai puțin dezvoltate în mijloc și mai ales în bazinul inferior. Exodul de creiere afectează țări precum Bulgaria sau România și împiedică creșterea economică. Traficul de persoane, contrabanda cu bunuri și corupția au, de asemenea, un impact negativ asupra dezvoltării economice. Guvernele deficitare, mai ales atunci când nu sunt completate de instituțiile societății civile, provoacă multe probleme de mediu. În combinație cu mediile problematice și lipsa generală a mijloacelor economice, acestea exacerbează exploatarea economică nesustenabilă și duc la condiții de mediu și sociale nedorite.

Potențialul de a dezvolta cooperarea bazinului dunărean pentru a aborda provocările sociale și de mediu poate să se găsească în:

- potențialul pentru dezvoltarea energiei regenerabile durabile;
- crearea unei bioeconomii durabile (în principal pe soluri fertile în bazinele medii și inferioare);



Conținutul acestui material nu reflectă neapărat poziția oficială a Uniunii europene

www.interregrobg.eu



UNIUNEA EUROPEANĂ

FONDUL EUROPEAN PENTRU DEZVOLTARE REGIONALĂ

INVESTIM ÎN VIITORUL TĂU!



GUVERNUL ROMÂNIEI



- cooperarea în domeniul educației ¹².

Popoarele care locuiesc în bazinul Dunării au lăsat moștenire culturală, politică și etnică bogată. Printre moștenirile materiale ale UNESCO se numără situl roman de la Iltassol, peisajele culturale din Wachau în Austria, Castelul Dunăre și Buda din Budapesta (Ungaria), orașul istoric Banská Štiavnica (Slovacia), podul Mehmed Pasha Sokolovic din Visegrad (Bosnia și Herțegovina) (vezi mai jos) sau bisericile pictate din Moldova.



Moștenirea intangibilă recunoscută de UNESCO include și unele tradiții precum dansul folcloric Táncház sau forme tradiționale ale muzicii populare românești (Doina).

Patrimoniul cultural are potențialul de a sprijini turismul durabil și creșterea economică în sectorul terțiar, prin activități profesionale conexe care includ TIC, restaurare, catalogare și conservare. Terenurile culturale patrimoniale și imateriale pot contribui la consolidarea coeziunii sociale, a identităților regionale și a bunăstării, pentru a permite părților interesate locale să participe activ la acest proces, în timp ce patrimoniul cultural local este integrat într-un context european.

Conservarea și evaluarea patrimoniului cultural tangibil și intangibil în bazinul Dunării este o sarcină multidisciplinară dar și interdisciplinară din mai multe motive. Ea a fost și este amenințată de conflicte etnice și este astfel supusă purificării etnice.

Patrimoniul cultural este afectată de dispariția sau deșertificarea gravă a zonelor rurale, în special în satele din zonele montane (de exemplu Apuseni sau Poiana Ruscă în România). Satele istorice ale insulelor râurilor au dispărut din cauza lucrărilor de inginerie. Insula Adakale în amonte de Porțile de Fier este un exemplu. Patrimoniul este de asemenea afectat de eroziunea materialului (de exemplu, datorită influenței vântului, lumina soarelui și temperatura, umiditatea, poluarea) și conservarea necesită să acestuia ia în considerare și riscurile naturale în bazinul Dunării cum ar fi inundații sau alunecări de teren sau a riscului de eliberare accidentală a substanțelor periculoase .

¹² Vezi Conferința Rectoilor Dunăreni, înființată în 1983, care reunește 64 de universități din 15 țări - Danube Rectors' Conference – DRC, <https://www.drc-danube.org/>



Conținutul acestui material nu reflectă neapărat poziția oficială a Uniunii europene

www.interregrobg.eu



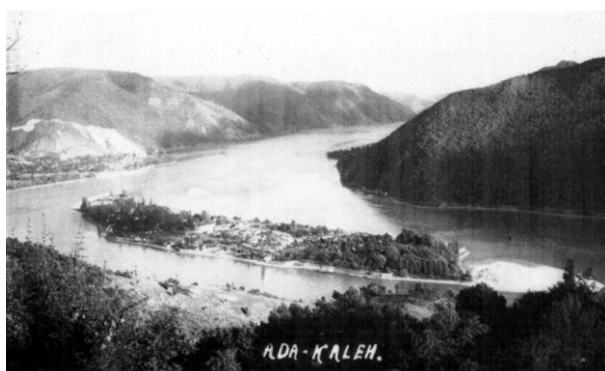
UNIUNEA EUROPEANĂ

FONDUL EUROPEAN PENTRU DEZVOLTARE REGIONALĂ

INVESTIM ÎN VIITORUL TĂU!



GUVERNUL ROMÂNIEI



Insula Adakale

Ca răspuns la aceste circumstanțe, Comisia Europeană și Consiliul Europei (2003) au stabilit un Program regional pentru patrimoniul cultural și natural în Europa de Sud-Est.¹³ Acesta "...încearcă să schimbe percepția locală în legătură cu patrimoniul și să stimuleze dezbaterile despre utilizarea acestuia în trecut. Se presupune că doar prin lecțiile învățate din conflictele din trecut, regiunea va putea să-și continue drumul spre integrarea în UE".

Conservarea patrimoniului cultural material și intangibil și realizarea valorii sale economice este o sarcină integrală. Atât patrimoniul natural, cât și patrimoniul cultural necesită cooperare inter- și interdisciplinară pentru realizarea și evaluarea deplină a potențialului său social și economic.

2.3. Exemple

2.3.1. Protejarea centrului istoric al Vienei de inundații

După cum a fost menționat mai sus, o serie de monumente de patrimoniu cultural și istoric au o legătură strânsă cu mediul lor natural și cu resursele de mediu. Centrul istoric al Vienei, capitala Austriei, este unul dintre aceste monumente celebre. În plus, Dunărea este un element esențial al centrului orașului. Dezvoltarea controlului inundațiilor la Viena este un bun exemplu de dezvoltare urbană durabilă și de gestionare integrată a patrimoniului cultural, istoric și arhitectural.

Viena evoluează dintr-o așezare celtică și romană timpurie într-un oraș medieval și de stil baroc, capitala imperiului austro-ungar. Patrimoniul istoric al orașului este bine reprezentat în arhitectura sa: un cartier medieval, în centrul orașului interior de stil baroc din secolul al XVII-lea și înconjurat de clădirile din secolul al XIX-lea și de soseaua de centură. În perioada secolelor XVII-XIX, Viena se confruntă cu apogeul său politic și cultural. Toate marile personalități culturale și, în special, foarte mulți muzicieni găsesc un adăpost în Viena. La începutul secolului XX, Viena este încă un leagăn de capodopere în literatură, artă muzicală și artă vizuală.

¹³ <https://www.coe.int/en/web/culture-and-heritage/see>



Conținutul acestui material nu reflectă neapărat poziția oficială a Uniunii europene

www.interregrobg.eu



UNIUNEA EUROPEANĂ

FONDUL EUROPEAN PENTRU DEZVOLTARE REGIONALĂ

INVESTIM ÎN VIITORUL TĂU!



GUVERNUL ROMÂNIEI



Camera de Comerț și
Industrie Bulgaro-Romana

Devastările celui de-al doilea război mondial, deși au fost distruse mai mult de o cincime din totalul de locuințe, nu afectează structura istorică a orașului și monumentele sale principale.

Calitatea vieții în Viena este cu adevărat remarcabilă: este un oraș verde, aproape jumătate din suprafața urbană este alcătuită din zone verzi și apă și are una dintre cele mai avansate politici de mediu din Europa.

Viena rămâne în primul rând o capitală culturală, sediul universităților prestigioase și institute de cercetare, instituții culturale care au faima la nivel mondial, un sector mare și dinamic al industriilor creative și evenimente culturale importante. Doi dintre liderii lumii filarmonicii, inclusiv faimoasa Orchestra a Filarmonicii din Viena (Wiener Philharmoniker) și cel mai faimos concert de Anul Nou, iar una dintre cele mai mari colecții de artă clasică și renașcentistă sunt situate în Viena. Colecția unică vieneză a secesiunii este glorificată.

Industria culturală din oraș creează peste 120.000 de locuri de muncă.

Viena¹⁴ în cifre 2017:

- >> Există 1.867.582 persoane care trăiesc în Viena (20% din populația Austriei)
- >> Zonele verzi ocupă 49,6% din teritoriul orașului
- >> 953 parcuri locale
- >> 981 locuri de joacă
- >> Noaptea turistice raportate 2016 - 15.760.254

Dezvoltarea controlului inundațiilor pe cursul fluviului Dunărea

Râul Dunărea este un element major al "brandului" orașului. Face parte din peisaj, experiență turistică și atracțiile acestuia. În același timp, râul a inundat orașul de-a lungul secolelor, o atenție specială fiind acordată dezvoltării controlului inundațiilor asupra Dunării.

Obiectivul principal al reglementării fluviale este asigurarea protecției împotriva inundațiilor. Alte considerente importante sunt construirea unei căi navigabile (cu care principala ramură a transportului fluvial și naval să se apropie de oraș) și asigurarea traficului prin construirea de poduri care să reziste unor eventuale inundații.

Prima reglementare a râului datează din 1868, când Canalul Dunării a fost extins la 280 de metri, de-a lungul malului stâng a fost creată o zonă de inundații de 450 de metri, dar și digul de protecție împotriva inundațiilor.

¹⁴ Vienna in Figures 2017, City of Vienna.





UNIUNEA EUROPEANĂ

FONDUL EUROPEAN PENTRU DEZVOLTARE REGIONALĂ

INVESTIM ÎN VIITORUL TĂU!



GUVERNUL ROMÂNIEI



Camera de Comerț și
Industrie Bulgaro-Romana

Două inundații catastrofale (1897 și 1899), precum și inundațiile din 1954 demonstrează insuficiența volumului de inundații proiectat de 11.700 metri cubi pe secundă. De aceea, orașul a început implementarea Proiectului de control îmbunătățit al Dunării în anul 1972. Elementele principale ale proiectului (Noua Dunăre și Insula Dunăreană) au fost finalizate în 1988.

Noua Dunăre, ca fiind un canal de control al inundațiilor, se construiește în zona de inundații de-a lungul digului plutitor de pe malul stâng al râului. Noua Dunăre are o lungime de 21,1 km și are o lățime de 210 de metri. Lățimea fundului bazinului este de 40 de metri. Adâncimea medie este de 6,3 metri. În timpul unei inundații cu un debit maxim de 14.000 de metri cubi pe secundă, deversările de apă în Noua Dunăre ar fi de 5.200 de metri cubi pe secundă și 8.800 de metri cubi pe secundă în Dunăre, cu un debit de până la 3 metri pe secundă. Adâncimea maximă a apei din inundație este de 11,5 metri. Noul Dunăre poate traversa 15 poduri, inclusiv o punte pietonală și poduri proiectate exclusiv pentru traficul de pietoni și biciclete.

Insula Dunării a fost creată ca o insulă fără inundații între Noua Dunăre și canalul fluviului existent, cu ajutorul materialului săpat și adus de pe râu. Lățimea sa este de 70 până la maxim 210 de metri, iar insula este ridicată de la 4 până la 6 metri deasupra nivelului inundațiilor și poate oferi o zonă sigură de aproximativ 390 de hectare.

În timpul inundațiilor, apa se abate numai prin Dunărea Nouă. Debitul de apă este reglementat de deversări: la intrarea în Noua Dunăre, debitul de apă este foarte bine reglat, în timp ce deversarea 1 și deversarea 2 sunt cele care controlează nivelul apei din Noua Dunăre. Transportul rămâne însă ramura principală a râului. Cu excepția perioadelor de apă mare, în cea mai mare parte a anului deversarea 1 și deversarea 2 vor oferi un nivel orizontal de apă în Noua Dunăre, creând astfel un spațiu de apă ca un lac. Împreună cu Insula Dunării, aceasta este o zonă atractivă de agrement care se transformă într-unul dintre cele mai populare locuri de vacanță din Viena. Pe malul drept al Dunării, controlul inundațiilor este asigurat de un dig.



Conținutul acestui material nu reflectă neapărat poziția oficială a Uniunii europene

www.interregrobg.eu



UNIUNEA EUROPEANĂ

FONDUL EUROPEAN PENTRU DEZVOLTARE REGIONALĂ

INVESTIM ÎN VIITORUL TĂU!



GUVERNUL ROMÂNIEI

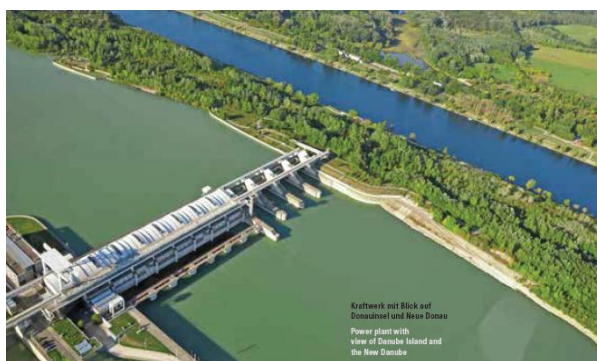


Camera de Comerț și
Industrie Bulgaro-Romana

În legătură cu construcția Insulei Dunării, orașul Viena construiește, de asemenea, un sistem cuprinzător de diguri de-a lungul Dunării și al Dunării Noi pentru a îmbunătăți sistemul de control al inundațiilor din oraș. Digurile existente sunt, de asemenea, consolidate și întărite.

În timpul construcției Insulei Dunării, au fost amenajate porțiuni de meandru ale Dunării și au fost create o serie de lacuri. Zone precum Toter Grund și Zinkerbachl, cu plopilor lor bătrâni, care datează din perioada anterioară celei dintâi reglementări a Dunării. Lacurile Hüttenteich și Endelteich au fost create drept bazine de irigare și sunt acum biotopuri importante. Rândunelele și albinele s-au stabilit pe lângă Lacul Schwalbenteich. La fel ca Tritonwasser, acest lac este făcut de om. Toate aceste corpuri de apă oferă zone de reproducere pentru diferite specii de amfibieni, cum ar fi peștii și broaștele.

Sistemul de control al inundațiilor al Dunării din Viena are un alt rol important. Aceasta este **stația electrică Freudenu** și rezervorul acesteia. Sistemul energetic servește la reglarea volumelor de apă în perioadele de fluxuri mari de apă. Stația de alimentare Froydenau a fost construită din 1992 până în 1998. Sistemul de preaplin, care este format din patru secțiuni, cu o lățime interioară de 24 de metri, și este situat la intrarea pe malul stâng al Dunării. Centrala a fost construită pe o insulă artificială. Sistemul de închidere - conceput ca un sistem de blocare cu două camere, cu o lățime nominală pentru fiecare cameră de 24 de metri și o lungime nominală de 275 de metri - este situat pe malul drept al Dunării. Energia electrică este transmisă prin de cabluri îngropate de alimentare de 110 kV, la sistemul de distribuție existent Kaiserebesdorf, operat de Wiener Stadtwerke. Centrala electrică Freudenu are o producție anuală de 1.052 gigawatt oră. Acesta furnizează electricitate pentru o treime din toate gospodăriile din Viena, cu electricitate produsă de centralele electrice de încălzire.



Centralele electrice opresc cursul natural al peștilor și al altor animale acvatice care migrează în amonte sau în aval. Freudenu este prima centrală dunăreană, care de la început a avut planificat și un by-pass natural pentru pești - a fost construită pe partea insulei Dunărea ca un flux divergent de aproximativ 1,5 kilometri.



Conținutul acestui material nu reflectă neapărat poziția oficială a Uniunii europene

www.interregobg.eu



UNIUNEA EUROPEANĂ

FONDUL EUROPEAN PENTRU DEZVOLTARE REGIONALĂ

INVESTIM ÎN VIITORUL TĂU!



GUVERNUL ROMÂNIEI



Camera de Comerț și
Industrie Bulgaro-Romana

Construcția centralei electrice și a rezervorului asociat necesită reconstrucția celor două maluri ale Dunării. partea stângă a fluviului Dunărea este proiectată cu un peisaj natural. Pe malul drept al Dunării se află amenajarea peisagistică urbană și se află centrul de navigare, inclusiv turistic, cu numeroase docuri pentru bărci.

În 2013, Viena se confruntă din nou cu unele inundații catastrofale. Fluxul total al fluviului Dunărea în zona Vienei este estimat la puțin peste 11.000 de metri cubi pe secundă. Aceasta depășește nivelul observat în timpul inundațiilor care au avut loc în 2002 (10.330 metri cubi pe secundă) și pe cele din 1899 (10.500 metri cubi pe secundă). Însă, datorită îmbunătățirilor care au fost aduse sistemului de control al inundațiilor al orașului, de zeci de ani, nu s-au mai produs daune majore în Viena.

Elementele structurii ingineresti au devenit locuri de recreere și divertisment.

Bancul drept al Dunării are un design de parc cu o pistă de bicicletă și o pistă pietonală. Partea centrală a litoralului de 12 kilometri lungime al Dunării este dominată de elemente de design urban cu diguri bine formate, zone de odihnă și corpuri de iluminat. Aici puteți găsi, de asemenea, facilități de recreere, cum ar fi scaune, locuri de joacă și restaurante.

Insula Dunăreană este cea mai populară zonă de agrement din Viena. Acesta oferă nenumărate locuri pentru a înota și se poate înota de-a lungul malurilor sale pe 40 de kilometri, având are o rețea extinsă de biciclete și roller-coastere, cu o lungime totală de 135 kilometri. Insula oferă zone de plajă, locuri de joacă, terenuri de sport și volei pe plajă. Aproximativ 50 pontoane plutitoare din apă oferă confort suplimentar pentru înotători. Împreună cu opțiunile unde se poate mânca, există, de asemenea, posibilitatea de a închiria biciclete, lifturi de schi, bărci cu vâsle și bărci. Insula Dunăreană este un loc de întâlnire pentru evenimente culturale și sportive. Festivalul insulelor Dunării este cel mai mare eveniment în aer liber din Europa. Poate aduna până la 65.000 de vizitatori, la concerte, festivaluri și evenimente sportive în aer liber.



Conținutul acestui material nu reflectă neapărat poziția oficială a Uniunii europene

www.interregrobg.eu



UNIUNEA EUROPEANĂ

FONDUL EUROPEAN PENTRU DEZVOLTARE REGIONALĂ

INVESTIM ÎN VIITORUL TĂU!



GUVERNUL ROMÂNIEI



2.3.2. Parcursul cultural ale Consiliului Europei

Unul dintre exemplele puternice ale unei abordări integrate durabile a păstrării și dezvoltării patrimoniului cultural, istoric și arhitectural prin intermediul rețelelor, este programul "Ruta culturală a Consiliului Europei".

Consiliul Europei a lansat programul său de traseu cultural al Consiliului Europei în 1987 și oferă astfel un model de guvernare transnațională în domeniul culturii și turismului, încurajează acțiunea comună care are loc între autoritățile naționale, regionale și locale și o gamă largă de asociații și actorii socio-economici contribuie la un patrimoniu cultural comun.

Rutele culturale sunt cele care pun în practică principiile de bază promovate de Consiliul Europei: drepturile omului, democrația, participarea, diversitatea culturală și dialogul intercultural.

Programul "Rutele Culturale" își propune să acționeze ca un canal al dialogului intercultural și să promoveze o mai bună înțelegere a identității culturale europene, dar și conservarea și valorificarea patrimoniului natural și cultural ca sursă de dezvoltare culturală, socială și locală.

Certificarea acestei rutei culturale a Consiliului Europei este o garanție a excelenței pentru siturile patrimoniului cultural european. Drumurile care administrează rețele realizează activități și proiecte inovatoare în cinci domenii principale de acțiune, care sunt: colaborarea și dezvoltarea în domeniul cercetării; evidențierea memoriei istorice, istoria și patrimoniul european; schimburi culturale și educaționale pentru tinerii europeni; practica culturală și artistică contemporană; turismul cultural și dezvoltarea culturală durabilă.

Rutele sunt rețele europene care includ cel puțin trei țări din Europa și au structuri democratice pentru a asigura natura și rolul transnațional al rutelor culturale.

Rutele culturale nu sunt omogene în structurile lor de guvernare, domeniile de acțiune și rețelele membrilor.

Toate traseele culturale oferă oportunitatea pentru întreprinzătorii mici și mijlocii de a dezvolta produse și servicii în cadrul activităților economice și turistice pe care rutele le generează.

În februarie 2019, au fost certificate 33 de căi culturale ale Consiliului Europei. Acestea traversează teritoriul a peste 50 de țări din întreaga Europă și dincolo de acestea și includ mai mult de 1.600 de organizații membre ale rețelelor care administrează rutele.

Căile culturale promovează dezvoltarea durabilă prin implementarea proiectelor locale dar și prin stimularea diverselor forme de acces la cultură și patrimoniu. Ele promovează



Conținutul acestui material nu reflectă neapărat poziția oficială a Uniunii europene

www.interregrobg.eu



UNIUNEA EUROPEANĂ

FONDUL EUROPEAN PENTRU DEZVOLTARE REGIONALĂ

INVESTIM ÎN VIITORUL TĂU!



GUVERNUL ROMÂNIEI



dimensiunea transnațională a patrimoniului european, promovează cooperarea culturală și turismul. Căile culturale sprijină rețele culturale autentice, durabile și incluzive ale valorilor comune, într-un spirit de dialog și respect față de identitatea și diversitatea europeană.

Patrimoniul acoperă diferitele aspecte ale culturii și ale teritoriului, precum și sensul și scopul pe care oamenii îl atașează. Patrimoniul este conținut atât în manifestări materiale cât și imateriale, precum și în produse culturale tangibile și intangibile, care nu numai că ar trebui să fie conservate, dar ar trebui să fie și reînviolate și încurajate pentru generațiile actuale și viitoare. Această înțelegere globală a patrimoniului cultural se află în centrul programului "Rutele Culturale".

Rutele culturale sunt certificate și evaluate în mod regulat de Acordul Parțial extins al Consiliului Europei privind rutele culturale, pe baza respectării mai multor criterii stabilite de Comitetul Miniștrilor:

- Includerea unui subiect reprezentativ pentru valorile europene și comun pentru cel puțin trei țări din Europa;
- Să fie obiectul unei cercetări transnaționale, multidisciplinare;
- Consolidarea memoriei, istoriei și patrimoniului european și contribuția la interpretarea diversității actuale a Europei;
- Sprijinirea schimburilor culturale și educaționale pentru tineri;
- Dezvoltarea proiectelor exemplificative și inovatoare în domeniul turismului cultural și a dezvoltării culturale durabile;
- Dezvoltarea produselor turistice care vizează diferite grupuri.

În plus față de certificarea unui nou traseu, este posibil alăturarea la unele rețele care administrează deja un traseu certificat, în conformitate cu regulile și cerințele corespunzătoare. Rețelele sunt entități juridice care includ autorități, instituții, organizații, companii și persoane interesate de dezvoltarea unei rute culturale relevante. Aproape toate rețelele au anunțat pe site-ul lor termenii și procedurile de acceptare a noilor membri.

Astăzi, programul beneficiază de cooperarea cu ministerele naționale ale culturii și turismului, autoritățile regionale și locale, precum și cu organizațiile internaționale. Un parteneriat pe termen lung cu Parlamentul European și Comisia Europeană a fost stabilit prin programe comune, precum și cu UNESCO și UNWTO.



Conținutul acestui material nu reflectă neapărat poziția oficială a Uniunii europene

www.interregrobg.eu



UNIUNEA EUROPEANĂ

FONDUL EUROPEAN PENTRU DEZVOLTARE REGIONALĂ

INVESTIM ÎN VIITORUL TĂU!

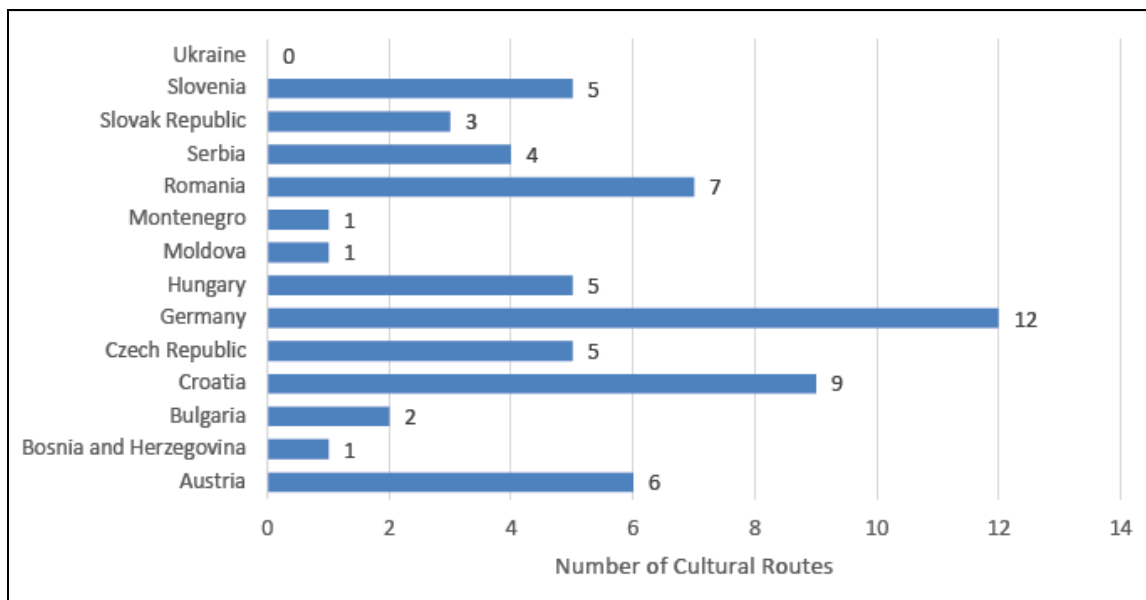


GUVERNUL ROMÂNIEI



21 dintre cele 33 de rute culturale ale Consiliului Europei trec prin macroregiunea fluviului Dunărea (Austria, Bosnia și Herțegovina, Bulgaria, Croația, Republica Cehă, Germania, Ungaria, Moldova, Muntenegru, România, Serbia, Slovacia, Slovenia și Ucraina).

Graficul de mai jos arată câte rute culturale ale Consiliului Europei trec prin țările din macroregiunea Dunării:



În ceea ce privește distribuția cantitativă a rutelor culturale, cele mai multe dintre acestea trec prin Germania (12), care este urmată de Croația (9), România (7) și Austria (6). Cinci rute culturale sunt prezente în Slovenia, Ungaria și Republica Cehă. Serbia (4), Republica Slovacă (3), Bulgaria (2), Muntenegru (1), Moldova (1) și Bosnia și Herțegovina (1) au mai puține rute culturale. În partea ucraineană a macroregiunii nu există încă un traseu cultural.

Majoritatea membrilor rutelor culturale aflate în macroregiunea Dunării sunt municipalități (52), dar și organizații culturale precum muzee (34), site-uri (28) și actori din domeniul turismului (32), alți membri sunt asociații (11), organizații științifice (11), instituții precum fundații sau organizații publice (3), regiuni (2), parcuri naturale (2) și ONG-uri (1).



Conținutul acestui material nu reflectă neapărat poziția oficială a Uniunii europene

www.interregrobg.eu



UNIUNEA EUROPEANĂ

FONDUL EUROPEAN PENTRU DEZVOLTARE REGIONALĂ

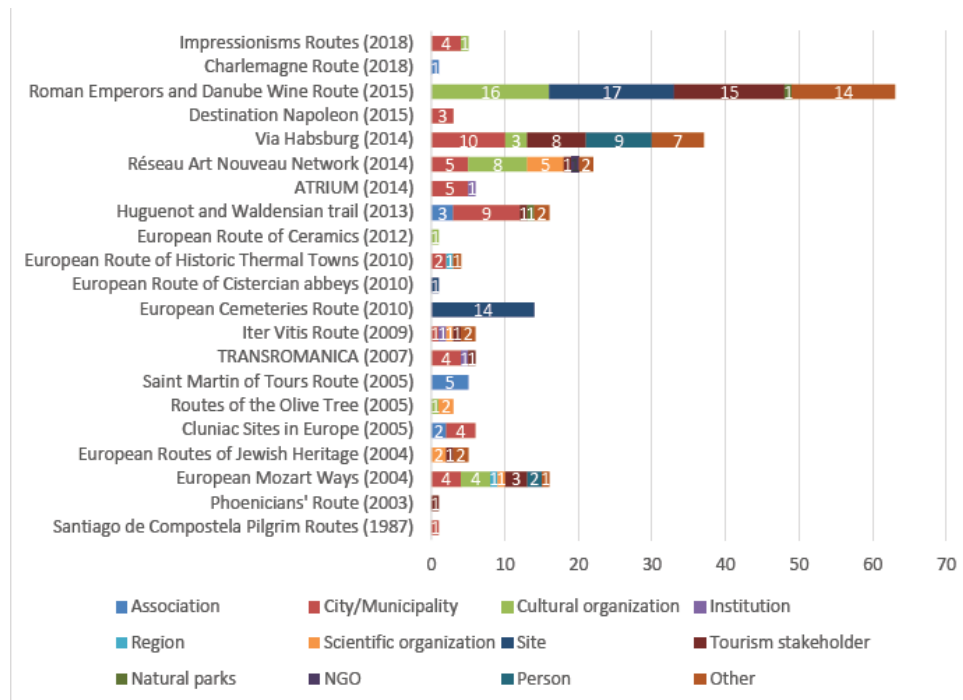
INVESTIM ÎN VIITORUL TĂU!



GUVERNUL ROMÂNIEI



Macroregiunea dunăreană: Organizațiile participante pe rute



Rutele culturale oferă oportunități pentru o cooperare consolidată și schimb de cunoștințe și capacități între membrii rețelei.

Printre temele traseelor culturale, găsim:

- **Istoria** este un subiect care este, într-un fel sau altul, prezent pe toate căile culturale.
- **Religia** este de asemenea o temă comună - fie că ea se concentrează asupra unei personalități istorice importante, fie asupra identității culturale și religioase în general.
- **Arhitectura** este un subiect care este adesea prezentat sub formă de monumente, grupuri de clădiri sau obiecte.
- **Artele** fac obiectul a trei trasee culturale: una dedicată compozitorului austriac Wolfgang Amadeus Mozart, a doua este despre ceramica europeană, iar a treia este dedicată impresionismului.
- **Alimentele și băuturile** sunt subiecte abordate de trei rute: un traseu este dedicat măslinului, iar două trasee sunt dedicate vinului și viticulturii.
- **Mișcarea popoarelor** în Europa este reprezentată de două căi culturale: una dedicată fenicienilor, iar cea de-a doua evadării hughenotilor și a valdenzilor de persecuțiile religioase.

Toate traseele culturale din regiunea Dunării se ocupă de patrimoniul natural și cultural - ele nu sunt statice, ci reprezintă o moștenire culturală și naturală vie care rezultă din



Conținutul acestui material nu reflectă neapărat poziția oficială a Uniunii europene

www.interregrobg.eu



UNIUNEA EUROPEANĂ

FONDUL EUROPEAN PENTRU DEZVOLTARE REGIONALĂ

INVESTIM ÎN VIITORUL TĂU!



GUVERNUL ROMÂNIEI



proces istorice și care implică în mod activ atât locuitorii, cât și oamenii care călătoresc pe aceste căi.

28 de rute¹⁵ traversează teritoriul celor patru strategii macroregionale ale UE.

14 rute¹⁶ traversează teritoriul Europei de Sud-Est.

21 de rute¹⁷ traversează teritoriul macroregiunii Dunării.

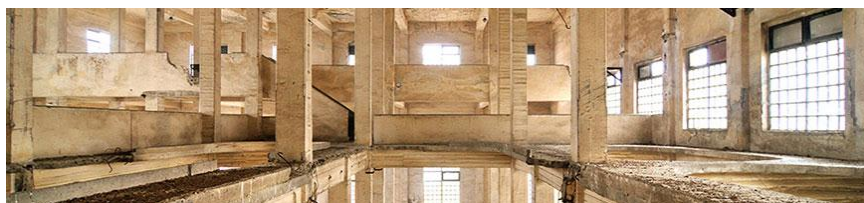
3 rute¹⁸ traversează teritoriul Bulgariei:

Acstea sunt:

>> The Iter Vitis Route (Drumul viței de vie)
(viticultura și peisajele viticole certificate 2009)



>> ATRIUM - Architecture of Totalitarian Regimes
(Atrium - arhitectura regimurilor totalitare, certificată 2013)



>> Calea împăraților romani și a vinului dunărean
(certificată în 2015)

¹⁵ <https://pjp-eu.coe.int/en/web/cultural-routes-and-regional-development/coe-cultural-routes>

¹⁶ https://eeas.europa.eu/headquarters/headquarters-homepage/57321/cultural-routes-council-europe-south-east-europe-region_en

¹⁷ <https://rm.coe.int/16808ea46f>

¹⁸ <https://www.coe.int/en/web/cultural-routes/bulgaria>



Conținutul acestui material nu reflectă neapărat poziția oficială a Uniunii europene

www.interregrobg.eu



UNIUNEA EUROPEANĂ

FONDUL EUROPEAN PENTRU DEZVOLTARE REGIONALĂ

INVESTIM ÎN VIITORUL TĂU!



GUVERNUL ROMÂNIEI



Camera de Comerț și
Industrie Bulgaro-Romana



romanemperorsroute.org

> Istorie

Granița dunăreană a Imperiului Roman este păzită de o prezență militară permanentă. Ca urmare, consumul de vin devine un element esențial al vieții de zi cu zi din regiune. Traseul împăraților romani și al vinului dunărean include aceleași zone în care vinul a fost produs în vremuri romane și care continuă tradiția vinificației de azi.

> Valorile Consiliului Europei

Imperiul Roman și afacerile împăraților romani au pus bazele urbanismului, administrației, legilor și a drepturilor civile pentru societățile europene medievale și moderne care au urmat. Concepte precum toleranța religioasă și păstrarea identității etnice au fost, de asemenea, practicate la acel moment. Aceasta înseamnă că unele dintre cele mai fundamentale valori europene datează din Imperiul Roman, valori care au fost reînviolate prin Renaștere, punând bazele societăților europene moderne.

> Patrimoniu



Conținutul acestui material nu reflectă neapărat poziția oficială a Uniunii europene

www.interregrobg.eu



UNIUNEA EUROPEANĂ

FONDUL EUROPEAN PENTRU DEZVOLTARE REGIONALĂ

INVESTIM ÎN VIITORUL TĂU!



GUVERNUL ROMÂNIEI



Traseul imparatilor romani si al vinului dunarean trece prin cinci tari din regiunea Dunarii de Mijloc si de Jos - Ungaria, Croatia, Serbia, Romania si Bulgaria. Acest traseu acoperă 23 de situri arheologice și 12 regiuni viticole. Traseul leagă siturile arheologice cu povestirile lor unice. Vinul, ca subtemă principală, se unește conceptual cu cultura și cu obiceiurile romane din regiunea Dunării.

> Tursimul din ziua de azi

Puteți merge pe jos, cu bicicleta, cu mașina, cu barca sau cu trenul, sau puteți merge cu o combinație de mai multe vehicule. Călătoria transfrontalieră de-a lungul graniței romane a Dunării (Limes) dezvăluie frumusețea naturală excepțională a râului și comorile sale istorice și arheologice ascunse. Foarte multe dintre aceste siturile arheologice au fost descoperite în timpul săpăturilor recente și au fost prezentate publicului numai în ultimele două decenii. Cei care sunt iubitori de antichitate pot admira abundența de comori arhitecturale și artistice expuse.

2.3.3. Pescarii sărbătoresc o mie de ani de pescuit tradițional la gura afluentului Sieg al fluviului Rin

Râul Sieg este un afluent al Rinului în Renania de Nord-Westfalia și Rineland-Palatinat în Germania. Numele râului Sieg nu este legat de cuvântul german Sieg (triumf), ci derivă din cuvântul celtic "Sikkere", care înseamnă "râul rapid".

Râul Sieg în cifre:

Lungime: 155 km

Debit: 52 m³ / s

Suprafață luciului de apă: 2.832 km²

Izvorăște din: Muntele Rothaar

Gura: Rin

Orașe: Bonn, Siegen, Siegburg



Conținutul acestui material nu reflectă neapărat poziția oficială a Uniunii europene

www.interregrobg.eu



UNIUNEA EUROPEANĂ

FONDUL EUROPEAN PENTRU DEZVOLTARE REGIONALĂ

INVESTIM ÎN VIITORUL TĂU!



GUVERNUL ROMÂNIEI



Camera de Comerț și
Industrie Bulgaro-Romana



Din anul 987, familiile de pescuit din Bergheim an der Sieg (Bergheim an der Sieg) au obținut drepturi de pescuit la gura râului Sieg în Rin. De-a lungul secolelor însă, comunitatea acestor familii a devenit o breaslă inspirată, și s-a organizat într-o asociație numită Berghim din Sieg, încă din Evul Mediu târziu. Încă mai are drepturi de pescuit și astăzi.

De secole, pescuitul a modelat viața de zi cu zi a oamenilor din Sieg și le-a întărit relația cu natura. Frăția Pescuitului își transmite cunoștințele despre flora și fauna din zonă, tehnicile de pescuit și meșteșugurile care contribuie la practicarea pescuitului, cum ar fi plasele de tricotat și coșurile de tricotat. Tradițiile sunt încă în viață și sunt sărbătorite în zilele de sărbătoare și astfel devin un element important al identității locale.

Un stoc de pește sănătos este vital, astfel încât pescarii să poată evita capturile excesive, să poată respecta sezonul de reproducere pentru a prezerva peștii care trebuie protejați. Un pescar bun cunoaște obiceiurile peștilor, precum și caracteristicile apelor și alege metodele potrivite de pescuit. Această cunoaștere tradițională este de o mare importanță economică pentru regiune și promovează, de asemenea, industrii cum ar fi fabricarea coșurilor, a rețelelor de tricotat, construcția de barci, comerț și turism.

Membrii frăției sunt legați de natura locală și se angajează să aibă grijă de zona Sieg Nature Conservation Area. Apele servesc drept loc de hibernare pentru diferitele specii de pește. Sieg este unul dintre cele mai bogate râuri din Germania, având peste 40 de specii diferite de pești.

Frăția se străduiește să păstreze și să transmită vechea stăpânire și cunoaștere a pescuitului. Multe relicve de nave de pescuit, precum și unelte pentru plase de tricotat și coșuri pot fi văzute în Muzeul gestionat de Frăție. Combinația dintre natură și cultură, folosind exemplul pescuitului istoric în interiorul țării, permite un acces incitant la istoria locală.

În general, Frăția îndeplinește sarcini importante în domeniul educației, tradițiilor și conservării naturii în regiunea Siegie inferioară.



Conținutul acestui material nu reflectă neapărat poziția oficială a Uniunii europene

www.interregrobg.eu



UNIUNEA EUROPEANĂ

FONDUL EUROPEAN PENTRU DEZVOLTARE REGIONALĂ

INVESTIM ÎN VIITORUL TĂU!



GUVERNUL ROMÂNIEI



În 1987, federația pescarilor Bergheim din Sieg a sărbătorit cea de-a 1000-a aniversare, iar în 2012, cea de-a 1025-a aniversare. Din cele paisprezece familii de pescuit din secolul al X-lea, nouă au supraviețuit, iar membrii Frăției sunt de aproximativ 400.

Federația Pescuitului creează un Muzeu pentru Pescuit, care a fost complet renovat în 2010. Muzeul este gestionat în mod voluntar de către Prietenii Muzeului de Pescuit și este susținut financiar de Frăția Pescuitului și Fundația Siegmund.



Muzeul pescuitului prezintă exponate din istoria culturală a râului Sieg, inclusiv o barcă istorică de pescuit de anghilă. Muzeul este un centru de vizitare cu posibilitatea de a ține ore și cursuri. Muzeul este, de asemenea, o intrare în rezervația naturală Siegaue. Muzeul pescuitului este folosit ca un loc pentru cursurile elevilor despre natură și cultură și oferă, printre altele, cursuri de școală într-un laborator școlar.



Începând cu anul 2016, pescuitul tradițional de la gura râului Sieg de lângă Rin a fost listat pe Lista națională a patrimoniului cultural imaterial din Germania (www.unesco.de).



Conținutul acestui material nu reflectă neapărat poziția oficială a Uniunii europene

www.interregrobg.eu



UNIUNEA EUROPEANĂ

FONDUL EUROPEAN PENTRU DEZVOLTARE REGIONALĂ

INVESTIM ÎN VIITORUL TĂU!



GUVERNUL ROMÂNIEI



2.3.4. Pescuit tradițional în cantități mici, Dunărea de Jos, Ungaria

Metodele formale de pescuit tradițional la scară mică sunt păstrate în partea inferioară a Dunării din partea maghiară, care este situată între așezările Dunaföldvár și Mohács. Zona se întinde pe o lungime de 111 km. Zonele rezervoarelor sunt mlaștini și adesea inundate de Dunăre.



În satele de pe malul râului, de-a lungul secolelor, pescuitul mic a fost practicat cu unelte de pescuit de casă - diferite tipuri de plase, bărci.



Pescarii cunosc bine râul, care este comportamentul peștilor, ciclurile de viață și obiceiurile alimentare ale lor, perioadele de reproducere și de depunere a icrelor, știu când să aștepte ploaie sau furtuni. Adulții își transmit abilitățile tinerilor și au grijă de natură.

Oamenii și-au legat viața de acest râu de secole și își păstrează încă modul de viață, obiceiurile și tradițiile. Obiceiurile, ritualurile dar și sărbătorile sociale se raportează la râu și pește. Ele sunt portretizate în tradițiile orale și în forme de exprimare (basme, cântece, etc.). De exemplu, până în prezent, se crede că nu ar trebui să se spună exact unde va merge să pescuiască. Dezvoltarea meșteșugurilor tradiționale este legată de râu și de pescuit.

Persoanele locale colaborează cu muzeele locale și le furnizează acestora eșantioane de unelte și unelte de pescuit vechi, fotografii vechi cu pescari și despre pescuit. Expozițiile de muzeu sunt frecventate de copii care cunosc puțin și sunt motivați să învețe abilitățile părinților și bunicilor lor. Pescarii își fac propriul



Conținutul acestui material nu reflectă neapărat poziția oficială a Uniunii europene

www.interregrobg.eu



UNIUNEA EUROPEANĂ

FONDUL EUROPEAN PENTRU DEZVOLTARE REGIONALĂ

INVESTIM ÎN VIITORUL TĂU!



GUVERNUL ROMÂNIEI



"echipament de pescuit" al materialelor naturale. Cunoașterea modului în care se fac echipamente de pescuit și bărci este transmisă de la tată la fiu.



Pescarii iau parte la sărbătorile locale cu propriile lor unelte de pescuit, concurând într-o competiție de aruncare a năvodului.



Asociațiile locale de pescari din localitățile individuale au în general între 40 și 60 de membri. Aceștia se ocupă de protecția mediului, dar și de de limitarea pescuitului în timpul reproducerii, de protejarea curățeniei fluviale și de protejarea bogăției speciilor de pești. Asociațiile cooperează în mod regulat cu autoritățile locale pentru a curăța râul, acordând o atenție deosebită eliminării deșeurilor din plastic.

Există mai mulți pești în zonă decât media Ungariei. Rețetele locale sunt, de asemenea, transmise din generație în generație - coacerea, fumatul, prăjirea sau prăjirea într-o oală de lut, precum și prepararea unei supe de pește.

Astăzi pescuitul la scară mică reprezintă mai mult tradiția și timpul liber, mai degrabă decât mijloacele de trai.

Dar tradițiile sunt vii pentru că sunt practicate și transmise tinerilor.



Conținutul acestui material nu reflectă neapărat poziția oficială a Uniunii europene

www.interregrobg.eu



UNIUNEA EUROPEANĂ

FONDUL EUROPEAN PENTRU DEZVOLTARE REGIONALĂ

INVESTIM ÎN VIITORUL TĂU!



GUVERNUL ROMÂNIEI



Camera de Comerț și
Industrie Bulgaro-Romana



În 2006, patru asociații de pescari din zona Dunării s-au alăturat Asociației Naționale pentru Pescuitul la scară Mică, care a promovat istoria și tradițiile acestui pescuit în Ungaria.

În 2013, pescuitul tradițional la nivel mic al Dunării de Jos este înscris pe Lista națională a patrimoniului cultural imaterial din Ungaria.



Conținutul acestui material nu reflectă neapărat poziția oficială a Uniunii europene

www.interregrobg.eu



UNIUNEA EUROPEANĂ

FONDUL EUROPEAN PENTRU DEZVOLTARE REGIONALĂ

INVESTIM ÎN VIITORUL TĂU!



GUVERNUL ROMÂNIEI



Capitolul 3. Provocări pentru patrimoniul cultural și istoric al Dunării

3.1. Descrierea provocărilor legate de impactul digitizării, schimbările de mediu și presiunea fizică asupra siturilor acestui patrimoniu

Înțelegerea patrimoniului cultural și istoric în ultimele decenii s-a schimbat și s-a extins. Astăzi include bogăția nu numai a unor forme materiale precum monumente, locuri și locuri, ci și forme imateriale, cum ar fi limba, tradiția orală, practicile sociale, ritualurile, sărbătorile care conectează generațiile trecute și prezente. Ea devine astfel un factor-cheie în conștientizarea rădăcinilor și a identității generațiilor, care, în anii globalizării crescânde, are în mod paradoxal un impact tot mai mare asupra sentimentului de fericire a individului.

Patrimoniul cultural și istoric est cel care provine din trecut și ne arată practicile, abilitățile, cunoștințele și instituțiile pe care strămoșii noștri le-au dezvoltat. Face parte din memoria colectivă istorică și culturală a comunităților. Este o sursă de inspirație și creativitate atât în artă, cât și în știință. Ea permite inițiative antreprenoriale care să lege trecutul și viitorul și, în același timp, să îmbunătățească viața comunităților. Patrimoniul cultural și istoric nu este semnificativ numai datorită valorii pe care o reprezintă pentru generațiile trecute, ci este semnificativ și pentru beneficiile și lecțiile pe care le transmite comunităților de azi și de mâine. Este de asemenea un instrument care ne ajută să construim și să păstrăm valorile noastre comune pe care le putem transmite celor care vin după noi, inclusiv valorile europene precum egalitatea, deschiderea, diversitatea, acceptarea culturii altora, solidaritatea, cooperarea, dezvoltarea durabilă și protecția mediului înconjurător.

Pentru viețile generațiilor noastre și viitoare, ne confruntăm cu necesitatea importanței și a valorii patrimoniului cultural și istoric pentru a formula provocările cu care se confruntă preservarea și conservarea acestuia.

În 2018, Direcția Generală Educație, Tineret, Sport și Cultură a Comisiei Europene a publicat raportul "Păstrarea patrimoniului cultural din cauza dezastrelor naturale și a celor provocate de om. Analiza comparativă a gestionării riscurilor în UE"¹⁹.

Autorii rezumă **principalele domenii** în care ar trebui depuse eforturi pentru a asigura conservarea și îmbogățirea artefactelor patrimoniului cultural și istoric din UE, inclusiv formularea principalelor riscuri și gestionarea acestora.

¹⁹ Safeguarding Cultural Heritage from Natural and Man-Made Disasters, A comparative analysis of risk management in the EU, European Union, 2018, c autori Alessandra Bonazza, Ingval Maxwell, Miloš Drdácý, Ellizabeth Vintzileou, Christian Hanus.



Conținutul acestui material nu reflectă neapărat poziția oficială a Uniunii europene

www.interregbge.eu



UNIUNEA EUROPEANĂ

FONDUL EUROPEAN PENTRU DEZVOLTARE REGIONALĂ

INVESTIM ÎN VIITORUL TĂU!



GUVERNUL ROMÂNIEI



Camera de Comerț și
Industria Bulgaro-Română

În domeniul **elaborării politicilor**, statele membre ale UE au dezvoltat și au propriile strategii naționale sau alte documente naționale de gestionare a riscurilor (și în domeniul patrimoniului cultural și istoric). Regiunile europene au elaborat documente strategice similare la nivel regional. De asemenea, UE și-a formulat punctele principale de acțiune privind sfera documentelor strategice europene. Pentru protejarea viitorului patrimoniului cultural și istoric se impune ca documentele strategice - naționale, regionale și europene - să aibă un grad mai ridicat de coordonare și interacțiune între aceste trei niveluri.

În formularea politicilor și strategiilor de gestionare a riscurilor și de management în domeniul patrimoniului cultural și istoric, precum și atunci când se are în vedere elaborarea planurilor de realizare a acestora și de realizare a obiectivelor formulate, ar trebui dezvoltate măsuri și strategii pe termen lung care să vizeze o gamă largă de scenarii cu potențial ridicat de risc. Documentele strategice definesc, de asemenea, alocarea responsabilității pentru punerea în aplicare a etapelor individuale. Cu toate acestea, foarte des, pe această linie de responsabilități, există o lipsă de coerență între diferitele instituții responsabile, ceea ce poate conduce la probleme în implementarea concretă a măsurilor planificate.

Se poate concluziona că înțelegerea valorii excepționale a patrimoniului cultural și istoric este împărtășită de întreaga societate în cauză și de structurile sale: parlamentari, executivi, autorități regionale și locale, experți, cetățeni activi și afaceri. Este o înțelegere comună care presupune că pierderea unui element de patrimoniu cultural și istoric este definitivă și pentru totdeauna, iar ea nu poate fi restabilită în autenticitatea sa. De exemplu, distrugerea unui zid sau a unei biserici într-un dezastru înseamnă pierderea acestora pentru totdeauna. Dacă ultima persoană care vorbește un dialect fără a părăsi școala înseamnă că pierdem dialectul pentru totdeauna. Cu toate acestea, atunci când se planifică gestionarea riscurilor, zona de patrimoniu cultural și istoric este deseori ultima prioritate și, prin urmare, sunt alocate resurse insuficiente pentru atingerea acestui obiectiv responsabil.

Strategiile de gestionare a riscului de dezastru, adesea nu integrează măsuri pentru protejarea patrimoniului cultural și istoric. În mod firesc, este imperativ ca primul obiectiv al acestor documente strategice să fie acela de a încerca să păstreze viețile oamenilor. Cu toate acestea, măsurile de protecție împotriva dezastrelor ar trebui integrate și, în mod necesar, să includă măsuri de gestionare a riscurilor și pentru protecția patrimoniului cultural.

Din punctul de vedere al **politicilor și al gestionării** protecției patrimoniului cultural, sunt formulate și câteva provocări.

Scenariile de risc care pot afecta starea patrimoniului cultural și istoric devin, din păcate, din ce în ce mai bogate și din ce în ce mai diverse. De exemplu, cu doar câțiva ani în urmă, aproape nimeni nu și-a putut imagina distrugerea intenționată a unui oraș antic și a statuilor pe care le-am văzut în Siria și Afganistan. Un alt exemplu avut în vedere este



Conținutul acestui material nu reflectă neapărat poziția oficială a Uniunii europene

www.interregrobg.eu



UNIUNEA EUROPEANĂ

FONDUL EUROPEAN PENTRU DEZVOLTARE REGIONALĂ

INVESTIM ÎN VIITORUL TĂU!



GUVERNUL ROMÂNIEI



Camera de Comerț și
Industrie Bulgaro-Romana

creșterea capacităților de inundații care sunt provocate de schimbările climatice. Experții ar trebui să caute și să privească periodic noile riscuri și să extindă lista situațiilor de risc care au un potențial ridicat de deteriorare a patrimoniului cultural și istoric.

Comunitatea științifică ar trebui să poată contribui la evaluarea și la planificarea luptei împotriva riscurilor care apar în domeniul patrimoniului cultural și istoric. Prin urmare, este imperativ ca toate programele viitoare și actuale de cercetare, informare și cartografiere care sunt finanțate de UE și de statele membre ale acesteia, să fie integrate cu cerințele pentru conservarea și gestionarea riscului pentru patrimoniul cultural și istoric. De asemenea, este necesar să se ofere cursuri de formare pentru îmbunătățirea calificărilor profesionale ale experților în domeniul patrimoniului cultural și al peisajului, acoperind întreaga gamă de riscuri relevante.

Riscurile noi și riscurile vechi care sunt crescute în domeniul patrimoniului cultural și istoric dau întotdeauna naștere unei nevoi de a dezvolta și de a promova, de asemenea, unele măsuri și strategii pe termen lung în domeniul combaterii efectelor naturale dar și a efectelor provocate de mâna omului asupra patrimoniului cultural. Este necesar să se introducă o evaluare a pierderilor economice potențiale, care ar putea provoca daune fizice posibile patrimoniului cultural și istoric.

Riscurile noi și riscurile vechi care sunt crescute în domeniul patrimoniului cultural și istoric dau întotdeauna naștere unei nevoi de a face schimb de experiență și de a aplica bunele practici urgente ale diferitelor structuri și instituții din statele membre ale UE. Autoritățile centrale și locale ar trebui să aibă un instrument complet pentru o scurtă trecere în revistă a ceea ce au făcut colegii lor, așadar se recomandă publicarea online a documentelor strategice și de însoțire care să fie nu numai în limba locală, ci să se găsească și în traducere în limba engleză, care este deja percepută ca "lingua franca" a timpului nostru. Acest lucru va depăși "barierele lingvistice", iar documentele strategice, de orientare și de reglementare naționale / regionale / locale vor fi mai accesibile experților și managerilor din diferite țări ale UE.

Ar trebui luată în considerare în acest sens depășirea lipsei tradiționale de fonduri pentru lucrările de întreținere și reabilitare a siturilor de patrimoniu cultural și istoric, precum și formularea unor recomandări specifice de acordare a unor stimulente financiare, inclusiv impozite.

Provocările privind conservarea și gestionarea riscului în ceea ce privește patrimoniul cultural și istoric există, de asemenea, și la nivel **administrativ și de management**.

A fost menționată mai sus necesitatea unei coordonări eficiente ca răspuns la posibilele riscuri și amenințări la adresa patrimoniului cultural și istoric. Ar trebui în acest sens instituită o metodologie clară pentru o astfel de coordonare mai eficientă, concepută



Conținutul acestui material nu reflectă neapărat poziția oficială a Uniunii europene

www.interregrobg.eu



UNIUNEA EUROPEANĂ

FONDUL EUROPEAN PENTRU DEZVOLTARE REGIONALĂ

INVESTIM ÎN VIITORUL TĂU!



GUVERNUL ROMÂNIEI



Camera de Comerț și
Industrie Bulgaro-Romana

pentru o gamă cât mai largă de incidente și dezastre, și supusă unui test de stres. Angajații care sunt responsabili pentru planificarea acțiunilor și care sunt responsabili pentru un răspuns specific la un eveniment potențial riscant ar trebui să fie supuși unei pregătiri specializate.

Arhivele digitale ale patrimoniului cultural și istoric vor deveni din ce în ce mai imperative, atât din cauza timpului mai scurt de manipulare, cât și datorită furnizării mai rapide a informațiilor și stocării mai bune a acestor informații.

Se așteaptă astfel ca toate bunurile sau toate obiectele sigure să beneficieze de condiții de depozitare sigure în cazurile de urgență, ceea ce înseamnă că: - (1) aceste obiecte de valoare ar trebui să reprezinte o prioritate pe baza unor criterii și tehnici informate și (2) depozitarea în situații extreme ar trebui formulată pentru fiecare amplasament individual în prealabil. În consecință, fiecare obiect valoros, bun și altele ar trebui investigat în ceea ce privește vulnerabilitatea acestuia în caz de urgență, precum și procedurile de recuperare.

Vor trebui depuse de asemenea și alte eforturi suplimentare, dar și alocate și alte resurse pentru a putea realiza o conștientizare semnificativă a opiniei publice cu privire la gestionarea riscului în fața unui dezastru în raport cu patrimoniul cultural și istoric. Este recomandabil să se dezvolte și să se pună în aplicare programe educaționale orientate către anumite trăsături specifice vârstei copiilor, studenților și elevilor, precum și publicului larg.

Sarcinile cheie care sunt imediate pentru oamenii de știință și experții care lucrează în domeniul patrimoniului cultural și istoric din punct de vedere practic, prezintă câteva provocări.

Crearea de liste cuprinzătoare a bunurilor cuprinse în patrimoniul cultural și istoric și care au fost identificate ca fiind amenințate de dezastre, va fi benefică pentru cercetare și practică. Aceste liste trebuie să fie anexate (să fie parte integrantă) la o strategie eficientă de gestionare a riscurilor în domeniul valorilor culturale care să țină seama de costurile efective ale pierderilor și pagubelor, precum și de evaluarea naturii non-piață a valorilor culturale conexe.

O atenție deosebit de importantă ar trebui acordată atât colectării cât și îmbunătățirii datelor care privesc inspecțiile și observațiilor diagnostice. Ele, la rândul lor, ar trebui să devină baza unei metodologii integrate pentru modelarea complexă a impactului dezastrelor.

Dezvoltarea scenariilor complexe care să includă riscuri multiple, în centrele istorice urbane, în siturile arheologice și în peisajele culturale, în ceea ce privește impactul pe care îl pot avea schimbările climatice și impactul altor factori amenințatori, ar trebui să fie transformată într-o prioritate majoră. În consecință, ar trebui să se acorde prioritate,



Conținutul acestui material nu reflectă neapărat poziția oficială a Uniunii europene

www.interregbgb.eu



UNIUNEA EUROPEANĂ

FONDUL EUROPEAN PENTRU DEZVOLTARE REGIONALĂ

INVESTIM ÎN VIITORUL TĂU!



GUVERNUL ROMÂNIEI



de asemenea, pentru crearea și dezvoltarea unui sistem eficace de avertizare rapidă în cazul situațiilor de catastrofă cu risc ridicat, care vizează în special păstrarea patrimoniului cultural.

O parte integrantă a activității de protejare a patrimoniului cultural și istoric ar trebui să o reprezinte și elaborarea datelor, codurilor și a procedurilor cantitative care sunt adecvate pentru ameliorarea prejudiciilor cauzate și acordarea de prioritate pentru finanțare. Trebuie acordată o atenție deosebită accentuării dezvoltării analizelor pre-planificate și a măsurilor preventive necesare pentru elaborarea unor planuri eficiente de protejare a patrimoniului cultural de dezastre.

Noile date, dar și documentele strategice și de informare elaborate ar trebui să își găsească calea către publicul larg într-o formă adecvată, pentru a crește gradul de conștientizare la toate nivelurile părților interesate.

Digitalizarea, schimbările de mediu și presiunea fizică (adică impactul pe care îl au chiar și turiștii înșiși) reprezintă atât riscuri, cât și oportunități pentru păstrarea patrimoniului cultural și istoric.

Digitalizarea și noile medii (folosirea rețelelor sociale pentru partajarea de text, fotografii, clipuri video) vor conduce la un mai mare aflux de turiști către anumite destinații și situri care sunt "la modă" (fapt care poate reprezenta un potențial pericol), dar pe de altă parte aceste lucruri vor face posibilă promovarea site-urilor mai puțin cunoscute, vor oferi acces virtual persoanelor cu restricții fizice pentru un acces real, vor crea noi canale de comunicare pentru a contacta iubitorii de patrimoniu cultural și istoric (potențial).

Modificările care apar în mediul înconjurător sunt frecvent văzute ca amenințări, ca de exemplu dezastre, ploi imprevizibile și inundații (pericol potențial), dar schimbările climatice prelungesc, de asemenea, sezonul turistic și oferă acces la locuri greu accesibile (potențiale).

Presiunile fizice care însoțesc numărul tot mai mare de vizitatori la site-uri și la locuri de patrimoniu cultural și istoric pot provoca amenințări atât pentru situri, cât și pentru locații, precum și pentru turiștii înșiși (pericol potențial). În același timp, orizonturile multor oameni sunt îmbogățite și ei devin susținători ai dezvoltării și conservării patrimoniului cultural și istoric atât la nivel local, cât și la nivel mondial (o posibilă oportunitate).



Conținutul acestui material nu reflectă neapărat poziția oficială a Uniunii europene

www.interregrobg.eu



UNIUNEA EUROPEANĂ

FONDUL EUROPEAN PENTRU DEZVOLTARE REGIONALĂ

INVESTIM ÎN VIITORUL TĂU!



GUVERNUL ROMÂNIEI



3.2. Exemple

3.2.1. Locurile secrete ale Belgradului, o aplicație gratuită pentru mobil, Serbia

<https://play.google.com/store/apps/details?id=com.danubecc.hiddenplacesbelgrade>

Aplicația gratuită de telefonie mobilă Belgrade's Secret Places îi permite utilizatorilor să găsească locuri mai puțin cunoscute sau ascunse în cartierul Savamala din Belgrad.

Savamala, unul dintre cele mai vechi cartiere din Belgrad, construit în afara zidurilor Cetății Belgradului, este situat lângă gara principală și stația de autobuz. Savamala a fost odată centrul orașului. După mutarea zonei pietonale, Savamala rămâne o zonă industrială. Astăzi, Savamala este unul dintre cartierele cele mai populare din Belgrad, cunoscut sub numele de districtul de design urban și o zonă modernă plină de restaurante și baruri.

Folosind unele informații cu privire la locația utilizatorului, aplicația oferă informații despre obiectele din apropiere prin text scurt, împreună cu fotografiile istorice selectate. Aplicația transformă plimbarea prin Savamala într-un turneu interactiv.



Aplicația, care a fost dezvoltată de Centrul de Competențe pentru Dunăre și Organizația Turistică din Belgrad, acoperă 15 locații. Fiecare dintre ele este reprezentată de o încuietoare blocată. Odată descărcat, aplicația afișează harta și lista locațiilor. Activarea Bluetooth vă permite să "deblocați" și să vă familiarizați cu poveștile și fotografiile.

Aplicația este disponibilă pentru Android și iOS și poate fi descărcată atât pe Google Play, cât și pe Apple Store.



Conținutul acestui material nu reflectă neapărat poziția oficială a Uniunii europene

www.interregrobg.eu



UNIUNEA EUROPEANĂ

FONDUL EUROPEAN PENTRU DEZVOLTARE REGIONALĂ

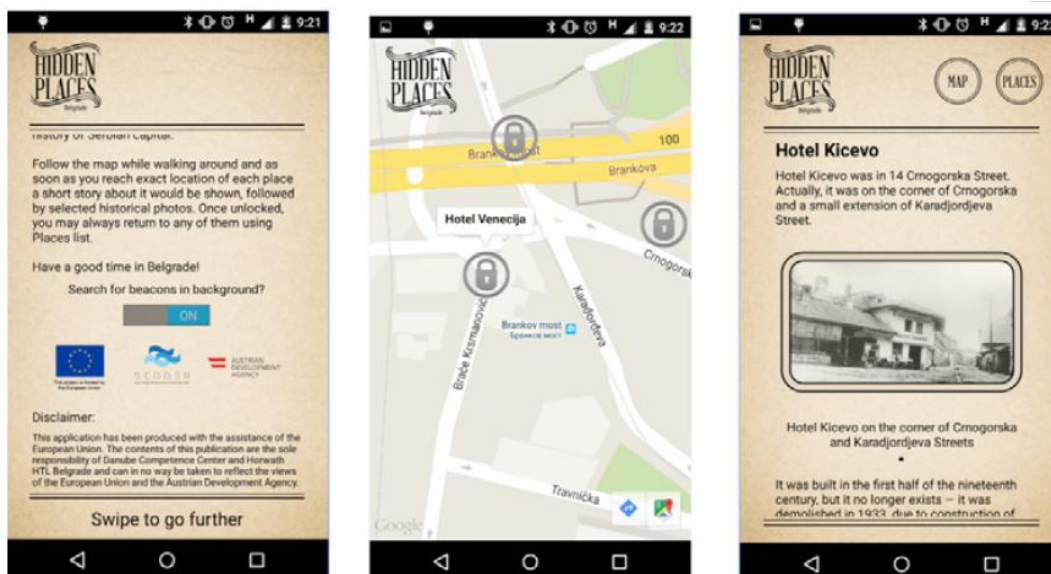
INVESTIM ÎN VIITORUL TĂU!



GUVERNUL ROMÂNIEI



Camera de Comerț și
Industrie Bulgaro-Romana



Screenshot din aplicație: prezentare, hartă și obiect

Centrul de Competențe pentru Dunăre (Danube Competence Center) a mai dezvoltat, de asemenea, și alte aplicații mobile cum ar fi EuroVelo 6: Danube Cycle Route (Ciclism de-a lungul Dunării), Moldova Wine Route (Traseul vinului moldovenesc), Iron Gate Cycling (Ciclism - Poarta de fier), Felix Romuliana (un joc dedicat monumentului arheologic).

3.2.2. Patrimoniul piscicol din Arnemuiden, Olanda: Revitalizarea și branding-ul teritoriului

În orașul Arnemuiden, în Olanda, s-au întreprins o serie de activități cu scopul de a revitaliza identitatea orașului, de a simți orașul și de a crea o marca (un brand) al orașului. Investițiile din acest oraș au fost făcute într-un program de renovare stradală, artă stradală și sprijin comunitar local. Rezidenții locali identifică și dezvoltă noi inițiative economice bazate pe moștenirea de pescuit a lui Arnemuiden. Exemplul lor ilustrează modul în care cercetarea culturală, brandingul, crearea identității locale pot fi făcute de comunitatea locală pentru a face orașul un loc mai bun de a trăi, de a lucra și de a călători.

Orașul Arnemuiden este situat în provincia Zeelandă, în sud-vestul Olandei, pe fostă insula Walcheren. Are aproximativ 5.000 de locuitori. La începutul secolului al XIII-lea, când a fost înființată așezarea, această așezare avea acces direct la mare. Până în secolul al XVI-lea ea s-a dezvoltat ca un important centru comercial având și un port mare. În 1532, orașul vecin Middelburg (15.000 de locuitori) a săpat un canal la mare. Drept urmare, importanța portului Arnemuiden s-a mai diminuat, iar în anul 1572 aceasta a fost distrusă



Conținutul acestui material nu reflectă neapărat poziția oficială a Uniunii europene

www.interregobg.eu



UNIUNEA EUROPEANĂ

FONDUL EUROPEAN PENTRU DEZVOLTARE REGIONALĂ

INVESTIM ÎN VIITORUL TĂU!



GUVERNUL ROMÂNIEI



În timpul războiului de optzeci de ani cu spaniolii (Uprising-ul olandez 1568-1648). Treptat însă, Middelburg pune în umbră Arnemuiden în privința semnificației economice și comerciale.

Unul dintre sectoarele care a ajutat Arnemuiden în secolul al 19-lea pentru a scăpa de sărăcie și să își recâștige mândria este industria pescuitului. De la mijlocul secolului al 18-lea Arnemuiden are un debarcader cu sute de nave de pescuit, și astfel pescuitul și pescuitul de creveți devin atât de importante încât, în 1870 două treimi din 1 675 locuitori ai Arnemuiden își câștigă mijloacele de existență în industria pescuitului. Construcția unei linii de cale ferată care leagă insula Walcheren pe continent, iar mai târziu construcția unui baraj în 1961 au pus capăt pescuitului în Arnemuiden și a navelor în port. Arnemuiden își pierde conexiunea directă cu marea. Cea mai mare parte a flotei de Arnemuiden se mută acum în Veere și Vlissingen.

Pentru a crea o marcă contemporană, Arnemuiden a ales calea revitalizării unei identități specifice și diferite și a creat un sentiment unic al locului, cu o imagine bună și o reputație pozitivă. În identitatea regională, cultura este un punct de plecare important, deoarece diferențele culturale fac ca locurile să se distingă unul de celălalt. Potrivit lui Anholt²⁰, cultura este un punct de vânzare unic (USP) și o reflectare directă a unicității locului.

Potrivit lui Hoffstede²¹ descrierea unui loc conține patru elemente:

- valori, simțul de direcție (miez interior);
- ritualuri, coduri de conduită, moduri în care reacționăm în fiecare zi, să sărbătorim sau să fim îndurerați în legătură cu un eveniment și valori care sunt tendința colectivă de a alege o direcție înaintea celeilalte (primul cerc concentric din jurul nucleului);
- eroi, modele de comportament (al doilea cerc concentric în jurul nucleului);
- simboluri, elemente de suprafață ale culturii (al treilea ultim cerc concentric în jurul nucleului).

Acțiunile și practicile noastre sunt cele care derivă din valori și trec prin ritualuri, personaje și simboluri.

²⁰ Anholt S. Introduction Special issue. Nation Branding. The Journal of Brand Management. 2002;9:1-8.

²¹ Heather (Gerard Hendrik) Hofstede (născut în 1928), sociolog și culturalolog olandez.





UNIUNEA EUROPEANĂ

FONDUL EUROPEAN PENTRU DEZVOLTARE REGIONALĂ

INVESTIM ÎN VIITORUL TĂU!



GUVERNUL ROMÂNIEI

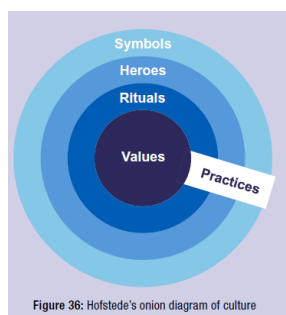


Figure 36: Hofstede's onion diagram of culture

Când discutăm despre identitate și branding pe teren (în oraș), rolul localnicilor este foarte important. Marcarea unui loc durabil și relansarea locului ar trebui să se bazeze pe modul în care localnicii doresc să fie prezentați și să țină cont de care sunt aspirațiile și abilitățile lor. Astfel, unicitatea locului (oraș, sat) poate fi îmbunătățită, făcându-i locuri mai bune pentru viață și turism.

Procesul Arnemuiden trece prin următoarele etape:

>> **Luarea deciziilor comunitare:** În primul rând, colaborarea cu localnicii pentru ceea ce ar dori să vadă în legătură cu viitorul orașului lor și ce fel de imagine doresc să reprezinte Arnemuiden. Aceasta include ajutarea acestora să se reconecteze și să vizualizeze istoria lor de pescuit, să aprobe și să se angajeze în activități viitoare. Este important ca aceste inițiative să se bazeze pe calitățile și valorile de bază tradiționale ale comunității de pescuit și să utilizeze la maximum capitalul social, cultural și economic disponibil în cadrul comunității.

15 femei din Arnemuiden se angajează să dezvolte o viziune și idei pentru inițiative concrete de revigorare a spiritului orașului. Sunt organizate în Femei Tinktank, în care este simbolizat costumul folcloric local (Arnemuiden este unul dintre puținele orașe din Zeelanda și Olanda, unde multe femei încă se îmbracă astfel).

Timp de mai mult de trei ani, Femeile Tinktank au luat în considerare planurile de a consolida poziția economică a orașului Arnemuiden și de a crea noi activități economice cu valoare adăugată, prin care s-ar crea un sentiment sporit de mândrie locală. Numeroase discuții includ și alți actori, printre care putem enumera antreprenorii, muncitorii muzeului, portul, cluburile și, nu în ultimul rând, rezidenții Arnemuiden.

Moștenirea culturală a devenit o sursă importantă de inspirație pentru proiectarea obiectelor cum ar fi moda / îmbrăcăminte, articole de uz casnic, stil și design de arhitectură, artă și cultură. Dar mai întâi de toate, femeile tinktank vor să îmbogățească orașul cu planuri, idei și activități legate de pește. Peștele se află în centrul comunității și doresc să îi consolideze importanța prin abordări legate de pescuit, evenimente legate de pescuit, arte influențate de tema pescuitului și a peștilor, dezvoltând imaginea de pescuit pentru Arnemuiden și promovând istoria



Conținutul acestui material nu reflectă neapărat poziția oficială a Uniunii europene

www.interregrobg.eu



UNIUNEA EUROPEANĂ

FONDUL EUROPEAN PENTRU DEZVOLTARE REGIONALĂ

INVESTIM ÎN VIITORUL TĂU!



GUVERNUL ROMÂNIEI



sa de pescuit . În esență, acești oameni din Arnemuiden sunt implicați în procesul de revigorare a orașului și de creare a brandului său (marcă).

>> **Identificarea trăsăturilor distinctive:** Un factor crucial în modelarea identității și locului oamenilor este de a evalua ce este diferit și special în cultura locală a orașului Arnemuiden. Astfel, se pare că creveții, vânzătorii ambulanți (de creveți) în costume tradiționale și coșurile lor caracteristice, clopotele Arnemuiden sunt unele dintre simbolurile cele mai importante ale orașului. Pescarii și fiii lor, ale căror povești despre aventurile de pescuit sunt cunoscute în oraș, sunt eroi locali. Pescuitul, toate activitățile și tradițiile înrudite spun multe despre obiceiurile locale și sunt mai mult sau mai puțin ritualuri.

Valorile esențiale ale culturii din orașul Arnemuiden sunt reprezentate de pește, fiind și simțul unei comunități de pescuit, etica muncii, flerul comercial, coeziunea socială puternică, religiozitatea și autenticitatea. Deși nu mai este localizat geografic pe malul apei, Arnemuiden reprezintă încă o mare comunitate de pescuit.

Conversie și rezultate:

1. Consolidarea capacităților (structura organizatorică)

Unul dintre cele mai importante rezultate este crearea Femeilor Tinktank - o organizație civică care se află în centrul revitalizării Arnemuiden din partea comunității. O parte din proces îl reprezintă antreprenorii și întreprinderile locale, voluntarii, ONG-urile locale, biserica, care joacă un rol important în viața orașului și în implementarea planurilor.

2. Reconstrucția străzilor (hardware)

Una dintre idei este axată pe includerea elementelor artistice simbolice, a stofelor de stradă și a artei stradale - cum ar fi vânzătorii ambulanți, bărbaii și femeile în costume populare și multe altele de mai jos. Participarea locuitorilor este crucială pentru sprijinul comunității și implementarea proiectului. Locuitorii devin modele pentru mai multe figuri stradale.



Conținutul acestui material nu reflectă neapărat poziția oficială a Uniunii europene

www.interregrobg.eu



UNIUNEA EUROPEANĂ

FONDUL EUROPEAN PENTRU DEZVOLTARE REGIONALĂ

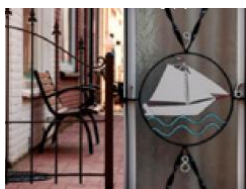
INVESTIM ÎN VIITORUL TĂU!



GUVERNUL ROMÂNIEI



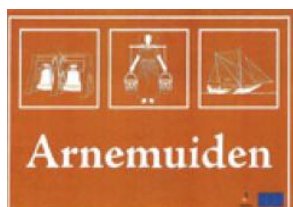
În trecut, străzile din orașul Arnemuiden erau frumos decorate cu garduri mici între casele vecine. Acestea revin din nou pe stradă pentru a crea mai multă atmosferă. Uneori, aceste garduri sau uși sunt înfrumusețate prin designul reprezentând marea sau peștele. Stradă principală a fost renovată cu motive stradale legate de pescuit și pește.



Istoria pescuitului și identității orașului Arnemuiden a fost accentuată și scoasă în evidență prin folosirea vechilor poze ale pescarilor și ale femeilor în costume tradiționale cu care au fost decorați pereții caselor.



iar intrarea în oraș este ilustrată cu simboluri importante ale orașului Arnemuiden: clopotele din Arnemuiden, instrumentele de pescuit și barca cu pânze.



3. Produse inspirate din pescuit (software)



O sursă importantă de inspirație pentru proiect este puloverul tradițional al pescarilor, care face parte și din patrimoniul cultural. În trecut, fiecare sat de pescari avea propriul său model tricotat pentru puloverele pescarilor. Femeile antreprenoare creează o nouă linie de modă de pulovere de pescuit tricotate în culori contemporane. O sesiune foto și un spectacol de modă în port sunt organizate pentru a arăta presei naționale și regionale și puloverele



Conținutul acestui material nu reflectă neapărat poziția oficială a Uniunii europene

www.interregrobg.eu



UNIUNEA EUROPEANĂ

FONDUL EUROPEAN PENTRU DEZVOLTARE REGIONALĂ

INVESTIM ÎN VIITORUL TĂU!



GUVERNUL ROMÂNIEI



Camera de Comerț și
Industrie Bulgaro-Romana

comunității locale tricotate. Puloverele contribuie la creșterea gradului de conștientizare a patrimoniului de pescuit din orașul Arnemuiden și la crearea unui sentiment de mândrie în rândul locuitorilor. De asemenea, creează oportunități economice pentru mai mulți antreprenori. Marketingul și distribuția sunt organizate într-o manieră profesională.

Municipalitatea comunității din Arnemuiden tipărește și distribuie printre localnici și turiști o ediție de lux a unei publicații care prezintă istoria interesantă a Arnemuidenului, povestiri despre pescari, costume populare tradiționale, pulovere pentru pescari, port și, bineînțeles, obiectivele muzeului și magazinelor de astăzi Arnemuiden .

(http://www.gifsproject.eu/sites/gifsproject.eu/files/public/documents/images/pdf/Arnemuiden%20Magazine_V3.1.pdf)

4. Dezvoltarea site-ului (tur virtual)

În sprijinul vânzărilor tradiționale pentru puloverele pescarilor din Arnemuiden a fost dezvoltat un site și o pagină de Facebook.

Antreprenorii locali păstrează un blog despre viața de zi cu zi din Arnemuiden.

Cu ajutorul cooperării dintre antreprenorii locali, muzee, pompieri, municipalitatea și mulți rezidenți din Arnemuiden, a fost filmat un videoclip (<http://www.youtube.com/watch?v=nJgmDDwCNjY#t=155>).

3.2.3. "Respectați orașul" - exemplul orasului Dubrovnik

Prin presiunea fizică înțelegem impactul turiștilor asupra siturilor și a locurilor de patrimoniu cultural și istoric, pe care le vizitează.

În ultimele decenii, turismul de masă a cunoscut o explozie fără precedent, acest lucru ducând și la dezvoltarea companiilor aeriene low-cost, cum ar fi easyJet, Ryanair și Vueling; a crescut și numărul de croaziere în Europa (din 2008 până în 2016 - cu peste 49%); a fost accesat și Airbnb, lansat în 2008, făcând locurile de cazare mai accesibile; creșterea prosperității în țări precum China și India a influențat; schimbările climatice (extinderea sezonului de vară); și faptul că bunăstarea lumii este în creștere și comunicațiile moderne prin care turiștii împărtășesc experiențele lor și mai mult ...

Guvernele și autoritățile locale au contribuit, de asemenea, la boom-ul turistic, mai ales din 2008, când toate au stimulat dezvoltarea turismului și au considerat că este o centură de salvare în condițiile unei crize financiare și economice. Eforturile și fondurile au fost investite pentru a atrage turiști, noi investitori și companii turistice. Consecințele acestei



Conținutul acestui material nu reflectă neapărat poziția oficială a Uniunii europene

www.interregbge.eu



UNIUNEA EUROPEANĂ

FONDUL EUROPEAN PENTRU DEZVOLTARE REGIONALĂ

INVESTIM ÎN VIITORUL TĂU!



GUVERNUL ROMÂNIEI



dezvoltări, care nu conțineau gânduri și preocupări cu privire la sustenabilitate, au venit în mod neașteptat de rapid.



Orașul croat Dubrovnik, o stațiune pitorească aflată la Marea Adriatică care face parte din patrimoniul mondial UNESCO, este, de asemenea, victima unei alte obsesii mondiale - seria HBO "Jocurile Tronului". Înregistrat în orașul medieval Dubrovnik, care are vârsta de 800 de ani, acest lucru a trezit un interes extraordinar pentru oraș și astfel adevărate avalanșe de turiști au venit în principal pe nave de croazieră mari. În 2017, 539 de nave de croazieră au ancorat în portul Dubrovnik, iar 749 000 de turiști au vizitat orașul. Prin comparație, în oraș există aproximativ 43 000 de locuitori și 1500 de locuitori în orașul vechi.

Potrivit datelor oficiale, mai mult de 4,2 milioane de persoane au petrecut cel puțin o noapte în Dubrovnik în 2018, cu 14% mai mult decât în anul precedent.

Potrivit Cruise Critic, un portal web dedicat, Dubrovnik a fost numit cea mai bună destinație din estul Mediteranei pentru astfel de excursii în 2017 și 2018, lăsând în urmă Kotor, Muntenegru, Italia și insulele grecești Santorini și Rhodos.

UNESCO a avertizat de mai multe ori că starea patrimoniului cultural și istoric al orașului Dubrovnik este în pericol de deteriorare din cauza numărului mare de turiști, "în ceea ce privește capacitatea durabilă a orașelor" și gestionarea navelor de croazieră.

Pentru a stopa tendința de dezvoltare problematică, municipalitatea a prezentat în 2017 un plan "Respectați orașul - Turism durabil pentru o lume durabilă" care vizează limitarea numărului de turiști de croazieră care vizitează Orașul Vechi la 4.000 de persoane în orice moment.

Planul combină două abordări:

1. Abordarea strategică bazată pe viziune: bazată pe strategiile de dezvoltare durabilă la nivel local, regional, național, european și global (SDG-urile ONU) și turismul durabil (UNWTO);
2. Abordare flexibilă pe bază de nevoi: concentrată pe oameni și pe nevoile acestora și pe așteptările lor, dinamică, orientată spre rezultate, colaborare cu



Conținutul acestui material nu reflectă neapărat poziția oficială a Uniunii europene

www.interregrobg.eu



UNIUNEA EUROPEANĂ

FONDUL EUROPEAN PENTRU DEZVOLTARE REGIONALĂ

INVESTIM ÎN VIITORUL TĂU!

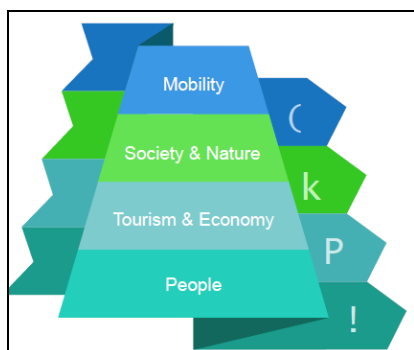


GUVERNUL ROMÂNIEI



clienții și chiar "concurență", autoorganizare, proiecte în jurul oamenilor motivați, simplitate, monitorizare și evaluare, învățare și adaptare.

Viziunea planului "Respectați orașul" constă în ideea de "încurajarea turismului durabil pentru o lume durabilă inspirată". Obiectivele "Respectați orașul" acoperă patru direcții principale:



1. Dezvoltarea resurselor umane - Creșterea conștientizării și a capacității de dezvoltare durabilă;
2. Gestionarea destinațiilor inovatoare - dezvoltarea turismului, experiența vizitatorilor și managementul marketingului;
3. Dezvoltare locală durabilă și echilibrată - Cultura, peisajul și natura protejată și durabilă;
4. Soluții inteligente și durabile de transport - Măsuri solide și ferme pentru mobilitatea urbană durabilă.

În cadrul planului de salvare, se implementează o serie de măsuri flexibile.



Coordonarea călătoriilor de croazieră este prima măsură dintre toate. Este vorba aici de coordonarea timpului de îmbarcare și de debarcare a navelor de croazieră, pentru a evita astfel acumularea a mai mult de 4.000 de turiști în același timp pe uscat. Măsura este implementată în special datorită cooperării dintre CLIA, Portul Dubrovnik, poliția și autoritățile locale din Dubrovnik. În 2018 s-a realizat o adaptare flexibilă a fluxului turistic. Pentru 2019, sarcina a fost de a realiza o coordonare deplină.

A doua măsură în cadrul planului este **mobilitatea (coordonarea furnizării de servicii)**. Acest lucru este realizat în special datorită cooperării dintre instituții cum sunt poliția de transport, transportul public și companiile de parcare din oraș. În 2018, a fost atins managementul spațiului public, sarcina pentru 2019 a fost realizarea managementului destinației.



Conținutul acestui material nu reflectă neapărat poziția oficială a Uniunii europene

www.interregrobg.eu



UNIUNEA EUROPEANĂ

FONDUL EUROPEAN PENTRU DEZVOLTARE REGIONALĂ

INVESTIM ÎN VIITORUL TĂU!



GUVERNUL ROMÂNIEI



Spații de informare turistică, mese de restaurante și numeroase propuneri de "închirieri de camere" au fost îndepărtate de pe străzile cele mai aglomerate, iar mulțimile se diminuează imediat. Timpul de livrare pentru magazinele din orașul vechi și intrarea în centrul orașului este limitat. Creșterea mobilității persoanelor și a vehiculelor a fost realizată.

A treia măsură a planului este **integrarea aplicațiilor inteligente**. Prognoza numărului de turiști din oraș pe baza utilizării inteligenței artificiale este folosită de Vizitatorul din Dubrovnik. Sistemul de informare a vizitatorilor în timp real se face prin Dubrovnik Card care oferă informații actualizate cu privire la numărul de turiști și oaspeți ai orașului. De asemenea, aplicațiile Smart Parking / Dubrovnik Eye sunt utilizate pentru a găsi spații de parcare gratuite.

A patra măsură luată în cadrul planului este **consolidarea capacităților și comunicarea**. Activitățile de sensibilizare și creșterea sensibilizării sunt lansate în 2018. De asemenea pentru anul 2019 sunt planificate activități educaționale pentru atât pentru rezidenții locali, cât și pentru sectorul turistic și vizitatori. Se promovează logo-ul RC (Respect City) prin tricouri imprimate și prin transportul public. Se încurajează implicarea activă a mass-mediei, a designerilor, a experților cu experiență și a activiștilor în domeniul dezvoltării durabile, a centrelor de voluntariat și a societății civile.



În anul 2019, în cadrul planului "Respectați orașul", sunt de asemenea planificate și activități pe termen mediu, cum ar fi: planificarea mobilității urbane durabile și studii de dezvoltare urbană; tramvaiele de apă Dubrovnik și soluțiile integrate de transport ecologic; stimularea unui proiect de dezvoltare a turismului durabil (educație, cercetare și dezvoltare, marketing); introducând soluții integrate pentru destinații inteligente, managementul mobilității și vizitatori.

Planul include, de asemenea, măsuri pe termen lung care urmează să fie puse în aplicare în 2020, cum ar fi: dezvoltarea urbană pentru noul oraș și bulevardul de coastă; dezvoltarea și realizarea de noi atracții (mall-uri, case de vacanță); construirea unui sistem de garaje publice; investiții în drumuri noi, tuneluri, intrarea în oraș și intersecții cheie.



Conținutul acestui material nu reflectă neapărat poziția oficială a Uniunii europene

www.interregrobg.eu



UNIUNEA EUROPEANĂ

FONDUL EUROPEAN PENTRU DEZVOLTARE REGIONALĂ

INVESTIM ÎN VIITORUL TĂU!



GUVERNUL ROMÂNIEI



Camera de Comerț și
Industrie Bulgaro-Romana

Dubrovnik colaborează cu organizația CROSTO - Observatorul croat pentru Turismul Durabil. Reprezentanții orașului Dubrovnik sunt și membri ai unui grup de lucru CROSTO în cadrul căruia se dezvoltă măsuri care abordează problemele complexe ale sectorului turistic, inclusiv actorii locali, factorii de decizie și reprezentanții consumatorilor. Următoarea reuniune a grupului de lucru va avea loc la Dubrovnik între 26 și 28 martie 2019, când planul grupului va fi finalizat, iar rezultatele vor fi prezentate publicului.

Capitolul 4. Studiarea și prezentarea practicilor pozitive și a proiectelor de conducere de-a lungul Dunării, legate de patrimoniul cultural și istoric, care fac parte din Strategia pentru Dezvoltarea Regiunii Dunării

În acest capitol, prezentăm proiectele implementate sau în curs de implementare legate de tema conservării patrimoniului cultural și istoric cofinanțat în cadrul programelor europene (2007-2013, 2014-2020), și anume: Programul transnațional al Dunării, Programul Europa Centrală și Programul Regional al UE (pentru Austria, Croația, Republica Cehă, Germania, România, Slovacia și Bulgaria).

Adoptată în 2011, Strategia Uniunii Europene pentru regiunea Dunării își propune să reunească părțile interesate pentru a construi o regiune de securitate, prosperitate și justiție, precum și pentru a stimula dezvoltarea regiunii Dunării. Strategia Uniunii Europene pentru regiunea Dunării (2010 - 2020) afectează în principal din punct de vedere geografic, dar fără a se limita la țările UE - Germania (Baden-Württemberg și Bavaria), Austria, Republica Slovacă, Republica Cehă, Ungaria, Slovenia, România și țările Bulgaria, precum și din afara UE - Croația, Serbia, Bosnia și Herțegovina, Muntenegru, Moldova și Ucraina (regiunile de-a lungul Dunării).

Peste 100 de milioane de persoane locuiesc în regiune, iar teritoriul său reprezintă o cincime din teritoriul UE, și de aceea este de o importanță fundamentală pentru Europa.

Strategia abordează subiecte care au un impact direct asupra conservării patrimoniului cultural și istoric, și anume:

- Protecția mediului în regiunea Dunării prin gestionarea riscurilor de mediu și a conservării biodiversității, a peisajelor și a calității aerului și a calității solului; și
- Consolidarea regiunii Dunării prin creșterea capacității instituționale și a cooperării din regiune;



Conținutul acestui material nu reflectă neapărat poziția oficială a Uniunii europene

www.interregrobg.eu



UNIUNEA EUROPEANĂ

FONDUL EUROPEAN PENTRU DEZVOLTARE REGIONALĂ

INVESTIM ÎN VIITORUL TĂU!



GUVERNUL ROMÂNIEI



- Realizarea creșterii prosperității în regiunea Dunării prin dezvoltarea societății, a cunoașterii prin cercetare, educație și tehnologii informaționale; și prin investiția în oameni și în abilități.

Strategia aceasta nu oferă noi fonduri UE. Aceasta este pusă în aplicare prin mobilizarea și adaptarea mijloacelor financiare disponibile la obiectivele sale - după caz și în conformitate cu cadrul general. O mare parte din finanțare acestei strategii provine dintr-o varietate de programe ale UE, cum ar fi fondurile structurale ale UE, Instrumentul de asistență pentru pre-aderare, Instrumentul european de vecinătate și parteneriat, Facilitatea de investiții pentru Balcanii de Vest și instituțiile financiare internaționale, precum și resursele naționale, regionale și locale.

Nu sunt create noi structuri cu aceasta strategie. Implementarea va avea loc prin intermediul organizațiilor existente, a căror complementaritate ar trebui utilizată cât mai mult posibil.

Strategia Uniunii Europene pentru regiunea Dunării este descrisă în două documente: (1) o comunicare a Comisiei Europene către celelalte instituții UE și (2) un plan complementar de acțiune care să completeze comunicarea. Acest plan oferă exemple de proiecte care pot fi implementate de către țări și părți interesate, sprijinite prin instrumentele financiare existente.

Printre domeniile prioritare bulgare pentru Strategie, care au legătură cu subiectul acestui raport, sunt ultimele două (din cinci), și anume:

- sporirea competitivității prin inovare, educație, cultură, turism, dialog multicultural și conservarea identității regionale și a patrimoniului cultural bogat;
- consolidarea capacității de guvernare, coordonare și parteneriat la toate nivelurile, consolidarea securității și integrarea persoanelor dezavantajate.

01. Ruta de biciclete "Amazonul European"

Amazon of Europe Bike Trail - AoE Bike Trail

<http://www.interreg-danube.eu/approved-projects/amazon-of-europe-bike-trail>

<https://www.facebook.com/AoEBikeTrail/>

Traseul de Ciclism "Amazonul European" este un proiect pentru un program transnațional al regiunii Dunării, care reunește eforturile a 25 de parteneri din 5 țări (Austria, Slovenia, Croația, Ungaria și Serbia) pentru a crea un produs pentru iubitorii de biciclete care să fie recunoscut pe plan internațional și durabil în viitoarea Biosferă transfrontalieră Rezervația



Conținutul acestui material nu reflectă neapărat poziția oficială a Uniunii europene

www.interregrobg.eu



UNIUNEA EUROPEANĂ

FONDUL EUROPEAN PENTRU DEZVOLTARE REGIONALĂ

INVESTIM ÎN VIITORUL TĂU!



GUVERNUL ROMÂNIEI



UNESCO TBR MDD, situată pe 1.000.000 de hectare de peisaje naturale și culturale valoroase.

Proiectul funcționează din iunie 2018 până în mai 2021.

Scopul proiectului este dezvoltarea economică durabilă a regiunii, bazată pe valorificarea resurselor naturale și culturale. Se implementează o soluție integrată pentru turismul durabil cu bicicleta, protejând în același timp mediul înconjurător.

Pentru a putea impune acest traseu ca un produs pentru turismul durabil și pentru un brand unic, parteneriatul realizat pentru proiect creează un sistem informațional organizațional, care va permite realizarea unui produs comun pentru rezervație. Sunt creați astfel vizitatori care sunt orientați spre natură. Traseele de ciclism existente sunt dotate cu o infrastructură totală proiectată (zone de agrement, puncte de informare), care formează astfel până la 1.000 km de traseu comun pentru biciclete de-a lungul ambelor maluri ale râurilor Mura, Drava și Dunăre. Vizitatorii se pot plimba cu bicicleta prin peisaje naturale uimitoare sculptate din trei râuri, descoperind patrimoniul cultural bogat și apreciind ospitalitatea locală.

Future Transboundary UNESCO Biosphere Reserve „Mura-Drava-Danube” (TBR MDD)



Viitoarea rezervație a biosferei transfrontaliere a UNESCO "Mura-Drava-Dunav" (TBR MDD)

02. Susținerea durabilă și promovarea patrimoniului cultural al localității Ar Nou în regiunea Dunării

ART NOUVEAU - Sustainable protection and promotion of Art Nouveau heritage in the Danube Region

<http://www.interreg-danube.eu/approved-projects/art-nouveau>

Art Nouveau (Modern sau Secession) este un stil în arhitectură, artă plastică și artă aplicată, care este cel mai răspândit în ultimul deceniu al secolului XIX și începutul secolului al XX-lea. Deoarece stilul Art Nouveau este prezent în condiții urbane în multe țări, el are puterea de a le conecta pe acestea. Parteneriatul a 10 organizații din 7 țări din



Conținutul acestui material nu reflectă neapărat poziția oficială a Uniunii europene

www.interregrobg.eu



UNIUNEA EUROPEANĂ

FONDUL EUROPEAN PENTRU DEZVOLTARE REGIONALĂ

INVESTIM ÎN VIITORUL TĂU!



GUVERNUL ROMÂNIEI



regiunea Dunării se bazează pe acest potențial. Răspunzând nevoii unei securități durabile și armonizate, revitalizării și încurajării Art Nouveau, parteneriatul acesta dezvoltă o serie de activități transsectoriale interconectate care acoperă întregul ciclu al securității și reînvierii sale.

Proiectul funcționează din ianuarie 2017 până în iunie 2019.

Ca parte a acestui proiect, muzeele și institutele care se ocupă de protecția monumentelor culturale efectuează cercetări în legătură cu rădăcinile și cu formele de exprimare a acestei forme de artă, îmbunătățesc conservarea fizică și asigură conservarea ei și în formă digitală. Revenirea și gestionarea durabilă a patrimoniului Art Nouveau este susținută de activități și campanii de promovare atent proiectate la nivel local, regional național și internațional.

>> A fost creat un depozit digital Art Nouveau (Art Nouveau Digital Repository - <https://www.andanube.eu/>), reprezentând mai mult de 17 000 de obiecte digitale de clădiri și artefacte din regiunea Dunării. Sunt artefacte din orașele Budapesta, Ljubljana, Novi Sad, Oradea, Sofia, Subotica, Szeged, Târgu Mureș, Viena, Zagreb. Datele despre clădirile din Sofia în stilul Art Nouveau pot fi găsite la <http://digilib.nalis.bg/xmlui/handle/nls/27058>

Unele dintre aceste date sunt reutilizate și legate de Biblioteca digitală europeană - Europeana.

>> 10 iunie 2018 este Ziua Mondială a Art Nouveau și partenerii săi o marchează cu expoziții și evenimente publice în 8 orașe partenere.

>> Au avut loc conferințe și seminarii pe tema patrimoniului cultural Art Nouveau al orașelor.

>> Au fost dezvoltate o hartă interactivă și o aplicație mobilă.



Sărbătoarea din 10 iunie - Ziua Mondială a Art Nouveau



Conținutul acestui material nu reflectă neapărat poziția oficială a Uniunii europene

www.interregrobg.eu



UNIUNEA EUROPEANĂ

FONDUL EUROPEAN PENTRU DEZVOLTARE REGIONALĂ

INVESTIM ÎN VIITORUL TĂU!



GUVERNUL ROMÂNIEI



03. Platforma culturală dunăreană - spații creative ale secolului XXI

CULTPLATFORM_21 - Danube Culture Platform - Creative Spaces of the 21st Century

<http://www.interreg-danube.eu/approved-projects/cultplatform-21>

Obiectivul principal al proiectului este crearea unui cadru inovator pentru politica pe mai multe niveluri, pe rutele culturale din zona Dunării. Prin punerea în aplicare a unei platforme de învățare a politicilor și coordonarea unei strategii pentru rutele culturale, se pun bazele pentru viitoarea cooperare și dezvoltare de-a lungul fluviului. La platformă participă organizații din 14 țări din domeniul culturii, turismului și științei.

Proiectul funcționează din ianuarie 2017 până în iunie 2019.

>> În cadrul acestui proiect au fost organizate Atelierele "Descoperirea Patrimoniului Ascuns" și "Realizarea Observatorului Invizibil", precum și două conferințe transnaționale: prima conferință este dedicată atragerii unui public mai numeros, iar a doua este Patrimoniul Mondial, cu accent pe Patrimoniul Mondial UNESCO și Anul european al patrimoniului cultural 2018.

>> Parteneriatului i se acordă eticheta Anul european al patrimoniului cultural din anul 2018.

>> A avut loc o conferință a părților interesate (reprezentanți ai sectorului politic, media, educație și cultură) pentru a prezenta proiectul CultPlatform_21 în contextul altor inițiative legate de regiunea Dunării.



Expoziție a Laboratorului de Artă a Dunării

>> Academia de Arte Creative din Regensburg organizează ca parte a proiectului "Danube Arts Lab" și astfel 9 artiști lucrează în Academie și în spațiile publice din oraș.



Conținutul acestui material nu reflectă neapărat poziția oficială a Uniunii europene

www.interregobg.eu



UNIUNEA EUROPEANĂ

FONDUL EUROPEAN PENTRU DEZVOLTARE REGIONALĂ

INVESTIM ÎN VIITORUL TĂU!



GUVERNUL ROMÂNIEI



Camera de Comerț și
Industrie Bulgaro-Romana



Lucrare creată în Laboratorul de Artă Dunării

>> În cadrul Anului european al patrimoniului cultural, a fost publicată o carte electronică "Punerea cetătenilor în legătură cu culturile"

http://www.interreg-danube.eu/uploads/media/approved_project_public/0001/22/2aa3d42db1f9db1662bd1c96b94089c900c56d26.pdf

>> Au avut loc consultări publice la Drobeta - Turnu Severin, în România, cu tema "Cetatea Invizibilă Ada Kalei".

>> A fost și realizat un studiu cu privire la necesitatea unei scheme de finanțare a culturii în regiunea Dunării, având ca scop principal construirea unui model al unui viitor mic fond cultural în regiunea Dunării, pentru a spori cooperarea culturală și pentru a realiza proiecte mici de succes.

>> A fost publicat Ghidul "Habitatul ascuns al Dunării" al Centrului de Competențe pentru Dunăre, precum și o pagină Wikipedia, care conține o hartă interactivă a site-urilor prezentate.

http://www.interreg-danube.eu/uploads/media/approved_project_public/0001/27/07d50c32a6a5d587614f38cf98a352d528d68f6b.pdf

>> Conferința de final a Proiectului Platformei culturale dunărene, în Regensburg, Germania, în perioada 22-24 mai 2019, cu tema "Viziunea Dunării: patrimoniul ascuns ca potențial viitor în cultură și turism"

<http://www.danubeculture.eu/>



Conținutul acestui material nu reflectă neapărat poziția oficială a Uniunii europene

www.interregrobg.eu



UNIUNEA EUROPEANĂ

FONDUL EUROPEAN PENTRU DEZVOLTARE REGIONALĂ

INVESTIM ÎN VIITORUL TĂU!



GUVERNUL ROMÂNIEI



04. ECO KARST - Servicii ecosistemice ale zonelor carstice protejate - o forță motrice a dezvoltării durabile locale

ECO KARST - Ecosystem services of karst protected areas - driving force of local sustainable development

<http://www.interreg-danube.eu/approved-projects/eco-karst>

<https://www.facebook.com/ecokarst.interreg/>

Proiectul ECO KARST își propune să contribuie la protecția și dezvoltarea durabilă a bioregiunilor carstice din regiunea fluviului Dunărea, acest lucru făcându-se pe baza serviciilor lor ecosistemice valoroase și prin creșterea numărului de antreprenori locali implicați în domeniul biodiversității. Proiectul este orientat către 7 zone carstice de conservare a naturii în 7 țări din regiune cu trăsături comune și având probleme similare.

Proiectul funcționează din ianuarie 2017 până în iunie 2019.



A 4-a ședință a Comitetului de Management, Parcul Natural Apuseni, România

>> Pentru a lucra eficient cu părțile interesate și pentru a obține rezultate de înaltă calitate, personalul care lucrează în zonele protejate participă la mai multe sesiuni de formare. Exemple de bune practici sunt prezentate în timpul unei excursii de explorare în Parcul Național Calcutta.

>> Bazându-se pe cele mai recente metodologii științifice, s-a realizat cartografierea și evaluarea serviciilor ecosistemice în toate cele șapte domenii pilot.

>> Au fost dezvoltate hărți pentru oportunitățile de a investi într-o afacere bazată pe biodiversitate pentru fiecare dintre site-urile pilot. Sunt prezentați partenerii proiectului cu cele mai bune practici de afaceri în favoarea biodiversității, precum și cu noi oportunități de afaceri pentru diversitatea pro-biologică din întreaga lume.

>> Au fost elaborate planuri de acțiune pilot și o strategie comună pentru utilizarea durabilă a serviciilor ecosistemice carstice.



Conținutul acestui material nu reflectă neapărat poziția oficială a Uniunii europene

www.interregrobg.eu



UNIUNEA EUROPEANĂ

FONDUL EUROPEAN PENTRU DEZVOLTARE REGIONALĂ

INVESTIM ÎN VIITORUL TĂU!



GUVERNUL ROMÂNIEI



05. EcoVeloTour - Promovarea planificării ecoturismului în Rețeaua de trasee de ciclism Eurovelo din regiunea Dunării

ECOVELOTOUR - Fostering enhanced ecotourism planning along the Eurovelo cycle route network in the Danube region

<http://www.interreg-danube.eu/approved-projects/ecovelotour>

Implementarea proiectului începe în iunie 2018 și va continua până în mai 2021. Există 16 parteneri din 7 țări implicate.

Regiunile care sunt incluse în acest proiect vor putea beneficia de pe urma patrimoniului cultural și natural prin integrarea serviciilor ecosistemice în cadrul planificării ecoturismului.

Vor fi de asemenea dezvoltate orientări privind mobilitatea durabilă, care reprezintă un element-cheie al planificării ecoturistice globale, în special în cazul ecoturismului cu bicicleta.

Un studiu de marketing cuprinzător privind regiunea Dunării va fi realizat pentru a evalua mai bine potențialul și modalitățile de dezvoltare a ecoturismului.

Strategiile regionale de ecoturism vor fi dezvoltate, bazate pe un cadru definit dar și pe o bună practică, studii ecoturistice, mobilitatea mediului, schimbul de cunoștințe, cartografierea potențialelor servicii ecosistemice în zonele pilot, cooperarea intensă cu actorii cheie, analiza și participarea părților interesate, (inclusiv e-learning) la nivel regional și transnațional.

Implementarea strategiilor începe pe durata ciclului de viață al proiectului, inclusiv investițiile mici.

Abordarea "de jos în sus" și experiența locală vor conduce la definirea recomandărilor politice pentru a asigura capitalizarea rezultatelor proiectelor la nivel de politici.

06. INSiGHTS - Strategii integrate pentru turismul lent, verde și sănătos

INSiGHTS - Integrated Slow, Green and Healthy Tourism Strategies

<http://www.interreg-danube.eu/approved-projects/insights>

Regiunile dunărene dispun de resurse naturale și culturale excepționale care trebuie protejate. În același timp însă, aceste regiuni au și un mare potențial de a deveni destinații atractive, printr-o tendință rapidă de creștere a turismului lent, verde și sănătos.



Conținutul acestui material nu reflectă neapărat poziția oficială a Uniunii europene

www.interregrobg.eu



UNIUNEA EUROPEANĂ

FONDUL EUROPEAN PENTRU DEZVOLTARE REGIONALĂ

INVESTIM ÎN VIITORUL TĂU!



GUVERNUL ROMÂNIEI



Mai mult de 13 parteneri din 9 țări (Austria, Bulgaria, Croația, Germania, Ungaria, România, Serbia, Slovacia și Slovenia) s-au alăturat eforturilor de a găsi modalități de a face regiunile mai atractive pentru turiști.

Proiectul funcționează din ianuarie 2017 până în iunie 2019.

Vizite bilaterale de explorare se desfășoară în cele 8 regiuni pentru a putea studia la fața locului și pentru a obține comentarii relevante la nivel local despre starea actuală a turismului, precum și pentru a formula idei și sugestii pentru noi oportunități pentru turismul lent, verde și sănătos.

Partenerii proiectului vor dezvolta 8 strategii integrate pentru turismul durabil, care vor putea să se desfășoare în regiunea Dunării.

Au fost desfășurate o serie de ateliere, cursuri și bune practici, precum și participări la conferințe pentru prezentarea proiectului.



În căutare de noi produse turistice

07. Dunarea din epoca fierului - Peisajele monumentale din epoca timpurie a fierului din bazinul Dunării

IRON-AGE-DANUBE - Monumentalized Early Iron Age Landscapes in the Danube river basin

<http://www.interreg-danube.eu/approved-projects/iron-age-danube>

Proiectul este un finalist în competiția EC RegioStars 2018.

Proiectul a fost implementat de cinci universități partenere din Austria și Slovenia din ianuarie 2017 până în iunie 2019.

Proiectul își propune să stimuleze cercetarea, protecția și utilizarea durabilă a celor mai importante peisaje din epoca fierului din Austria, Croația, Ungaria, Slovacia și Slovenia.

Parteneriatul se bazează pe abordări colaborative de explorare și gestionare a peisajelor (pre) istorice complexe și integrarea acestora în turismul durabil.

Partea principală a proiectului sunt taberele de câmp arheologice. Acestea sunt desfășurate în micro-regiuni specifice (roßklein (AT), Stettweg (AT), Jalžabet



Conținutul acestui material nu reflectă neapărat poziția oficială a Uniunii europene

www.interregrobg.eu



UNIUNEA EUROPEANĂ

FONDUL EUROPEAN PENTRU DEZVOLTARE REGIONALĂ

INVESTIM ÎN VIITORUL TĂU!



GUVERNUL ROMÂNIEI



(CRO), Kaptol (CRO), Poštela (SI), DolenjskeToplice (SI), Százhalombatta (HU), Süttő (HU) și Sopron (Ungaria) ca tabere de cercetare internațională și promovare cu programe pentru vizitatori din școli, grupuri și vizitatorii individuali în timpul primăverii și verii anului 2017 și 2018. În timpul acestor tabere membrii tuturor partenerilor sunt prezenți pentru a împărtăși informații și experiență între ei și publicul. S-a realizat scopul de a fi prezentate epoca istorică și imaginea cercetării arheologice într-un mod plin de viață și intrigant, subliniind importanța monumentelor arheologice ale istoriei umane.

Înainte de începerea săpăturilor sunt folosite metode moderne nedistructive precum LiDAR-Scans, geomagnetice, radare pe sol pentru a studia zona și cartografierea posibilelor movile și așezări. Aceste date sunt apoi utilizate pentru prezentări 3D și vizualizări cu realitate adăugată. Rezultatele lucrărilor pe teren interdisciplinare și cunoștințele dobândite din contactul cu vizitatorii în timpul taberelor de teren sunt folosite pentru a dezvolta noi instrumente și programe de turism, instrumente de e-learning, aplicații sau prezentări.

Abordarea inovatoare a proiectului este prezentată prin faptul că acesta privește epoca fierului din Europa Centrală în ansamblu, ci nu țara pe țară.

Au fost elaborate date detaliate privind conservarea monumentelor din epoca fierului și utilizarea lor durabilă pentru turism.

Un alt rezultat al proiectului este o bază de date care va fi completată cu rezultatele cercetării și va fi plasată într-un context GIS. La sfârșitul proiectului, baza de date va fi disponibilă online. Sunt planificate și alte activități pentru a consolida turismul local, revitalizarea parcurilor arheologice sau trasee existente, și dezvoltarea unor noi programe pentru vizitatori la muzee. Promovarea internațională și utilizarea turistică a rețelei de peisaje importante din epoca fierului care a fost creată pe parcursul proiectului este un subiect important al Conferinței Internaționale de la Zagreb care va avea loc între 6 și 10 mai 2019.



Tabara arheologica din Austria, 2017



Conținutul acestui material nu reflectă neapărat poziția oficială a Uniunii europene

www.interregrobg.eu



UNIUNEA EUROPEANĂ

FONDUL EUROPEAN PENTRU DEZVOLTARE REGIONALĂ

INVESTIM ÎN VIITORUL TĂU!



GUVERNUL ROMÂNIEI



08. Economia locala si conservarea naturii in regiunea Dunarii

LENA - Local Economy and Nature Conservation in the Danube Region

<http://www.interreg-danube.eu/approved-projects/lena>

Proiectul este implementat in 7 tari din regiunea Dunarii din 17 organizatii partenere. Organizatia lider este WWF Programul Dunare-Carpati Bulgaria printre partenerii bulgari fiind si municipiile Belene si Ivanovo.

Proiectul se realizeaza din ianuarie 2017 pâna in iunie 2019.

LENA functioneaza cu 11 arii protejate, care acopera mai mult de 375,000 de hectare si peste 15 de zone Natura2000 selectate in functie de valoarea lor naturala remarcabila si potentialul neexploatat pentru o dezvoltare economica durabila. Proiectul afecteaza mai mult de jumatate de milion de oameni, cea mai mare parte traind in comunitati cu statut economic scazut (intervale de venituri lunare intre 200 si 500 de euro), ridicandu-se in fata cresterii migratiei si a imbatrânirii populatiei. Parteneriatul de proiect va oferi solutii inovatoare, va aduce noi oportunitati de trai si de afaceri prin intermediul patrimoniului natural si cultural neatins si utilizarea rationala a bunurilor si serviciilor ecosistemelor.

Scopul principal al LENA este de a pune in aplicare abordari si politici comune si integrate pentru conservarea si utilizarea durabila a zonelor protejate, in special siturile Natura 2000 de-a lungul Dunarii si a afluentilor sai, creând in acelasi timp noi oportunitati pentru generarea de venituri in domeniul economiei eco.

Obiectivele specifice sunt:

- sa incurajeze generarea de cunostinte si abilitarea comunitatilor locale prin activitati pilot;
- sa dezvolte instrumente pentru utilizarea durabila a resurselor in ariile protejate; si
- imbunatatirea mediului si a conditiilor pentru utilizarea durabila a zonelor protejate.

In cadrul proiectului sunt dezvoltate patru manuale bazate pe experienta acumulata din cele 11 site-uri pilot. Ei au sarcina de a implica oamenii locale la ideea de valoarea naturii pentru economia, sa se dezvolte capacitatea de utilizare durabila a patrimoniului natural si cultural, pentru a extinde accesul pe piata pentru produsele naturale, produse in mod durabil si de a mobiliza resurse financiare pentru conservare si legate de aceste locuri de munca. Proiectul acorda o mare atentie dezvoltarii capitalului uman in zonele pilot prin formarea de ghiduri turistice pentru regiunea Dunarii si promovarea e-mobilitatii.

Activitatile de capital natural se axeaza pe crearea de oportunitati pentru generarea si gestionarea durabila a resurselor naturale, cu accent pe agricultura, fauna salbatica si pescuit.



Conținutul acestui material nu reflectă neapărat poziția oficială a Uniunii europene

www.interregrobg.eu



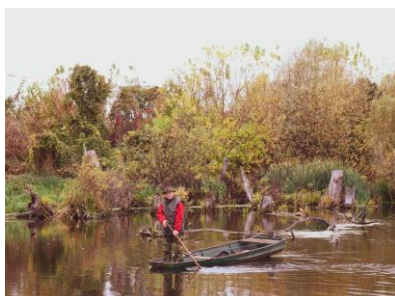
UNIUNEA EUROPEANĂ

FONDUL EUROPEAN PENTRU DEZVOLTARE REGIONALĂ

INVESTIM ÎN VIITORUL TĂU!



GUVERNUL ROMÂNIEI



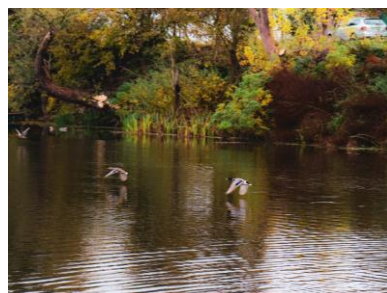
*Formare de ghiduri dunarene,
Vukovarsko-srijemska županija, Croatia*



Formare in Szatmár-Bereg, Ungaria

Proiectul va formula recomandari pentru actiuni strategice pentru a crea o abordare holistica a conservarii naturii, a gestionarii resurselor naturale si a locurilor de munca ecologice.

Impactul proiectului poate fi regasit pe patru nivele: in primul rând, va contribui la câștigarea populatiei locale pentru conservarea naturii. Proiectul va contribui la crearea de oportunitati pentru antreprenorii locali de a beneficia de patrimoniul natural intr-un mod care sa salveze resursele naturale. In cadrul proiectului vor fi create cunostinte comune privind abordarile pentru utilizarea eficienta si durabila a zonelor protejate. Nu in ultimul rând, proiectul va contribui la formularea unor politici pentru un cadru mai eficient pentru utilizarea durabila a zonelor protejate.



Instruire pentru instructorii ghidurilor dunarene

09. Munca in retea pentru pastrarea mostenirii multiculturale Primului Razboi Mondial in tarile dunarene

NETWORLD - Networking in preserving the First World War multicultural heritage in the Danube countries

<http://www.interreg-danube.eu/approved-projects/networld>

<https://www.facebook.com/networldproject/>



Conținutul acestui material nu reflectă neapărat poziția oficială a Uniunii europene

www.interregrobg.eu



UNIUNEA EUROPEANĂ

FONDUL EUROPEAN PENTRU DEZVOLTARE REGIONALĂ

INVESTIM ÎN VIITORUL TĂU!



GUVERNUL ROMÂNIEI



<https://twitter.com/networldproject>

14 parteneri din noua țară dunarene își unesc eforturile în proiectul NETWORKD pentru gestionarea și utilizarea durabilă a patrimoniului cultural al primului război mondial, combinându-l cu turism cultural de calitate. Există zece parteneri asociați. Partenerii bulgari de proiect sunt Agenția pentru Dezvoltare Economică din Varna și Muzeul de Istorie Regională - Dobrich.

Proiectul funcționează din ianuarie 2017 până în iunie 2019.

Principalele obiective ale proiectului NETWORKD sunt de a spori gradul de conștientizare cu privire la moștenirile primului război mondial și de utilizare durabilă a acestora pentru dezvoltarea turismului cultural de calitate.

În cadrul proiectului se dezvoltă o bază de date, o strategie și un plan de management pentru patrimoniul arhitectural al primului război mondial.

Se îmbunătățește cooperarea între țările din regiunea Dunării cu scopul de a celebra centenarul primului război mondial.

Cresc gradul de conștientizare și numărul celor familiarizați cu patrimoniul primului război mondial, oferind o varietate de broșuri de calitate pentru promovarea turistică și prin demonstrarea unui brand comun „Plimbarea păcii”, în regiunea Dunării.

Proiectul promovează ideea valorii păcii, bazată pe o comemorare comună a primului război mondial, un trecut împărtășit prin evenimente transnaționale, conferințe, schimburi de tineret, instrumente educaționale.

Fiecare partener aduce contribuția sa la realizarea obiectivelor proiectului, folosind o varietate de instrumente - reconstrucția loc de refugiu pe timp de război, vizite la locurile istorice ale bătăliilor și cimitire militare, desfășurarea unor conferințe științifice, conferințe internaționale, conferințe studentești, prezentări, excursii școlare, cursuri deschise, expoziții și multe altele.



1. Patrimoniul imersat al primului război mondial (Conferința Internațională)
2. Marele război povestit celor mai mici
3. Educația maritimă în Bulgaria și primul război mondial (expoziție)



Conținutul acestui material nu reflectă neapărat poziția oficială a Uniunii europene

www.interregrobg.eu



UNIUNEA EUROPEANĂ

FONDUL EUROPEAN PENTRU DEZVOLTARE REGIONALĂ

INVESTIM ÎN VIITORUL TĂU!



GUVERNUL ROMÂNIEI



10. REDISCOVER - Redescoperirea, dezvaluirea și folosirea patrimoniului evreiesc ascuns al regiunii Dunării

REDISCOVER - Rediscover, expose and exploit the concealed Jewish heritage of the Danube Region

<http://www.interreg-danube.eu/approved-projects/rediscover>

Baza parteneriatului este un grup de 9 municipii-orase, de dimensiuni comparabile, origine istorică, patrimoniu evreiesc și misiune culturală/turistică. Orasele partenere ale proiectului includ Szeged (Ungaria), Banja Luka (Bosnia și Herțegovina), Galați (România), Kotor (Muntenegru), Murska Sobota (Slovenia), Osijek (Croatia), Regensburg (Germania), Subotica (Serbia) și Timisoara (România). Proiectul include și 9 parteneri tematici: Institutul pentru Cultură, Turism și Sport, Murska Sobota (Slovenia); Muzeul Municipal Subotica (Serbia); Turismul în Szeged și împrejurimi (Ungaria), Comunitatea Evreilor din Banja Luka (Bosnia și Herțegovina); Comunitatea evreiască din Muntenegru; Comunitatea evreiască din Osijek (Croatia); Comunitatea evreiască din Szeged (Ungaria); Comunitatea evreiască din Timisoara (România); Institutul Român pentru Studiul Minorităților Naționale. Partenerii proiectului acoperă în total 8 dintre cele 14 țări din regiunea Dunării.

Proiectul a fost lansat în iunie 2018 și va continua până în mai 2021.

Obiectivul principal este de a se construi în prezent potențialul nedescoperit al patrimoniului cultural evreiesc și de a se elabora soluții avansate de călătorie, în timp ce se organizează în mod inteligent vizibilitatea, accesibilitatea și durabilitatea. Un element cheie al abordării este patrimoniul intangibil, care este considerat un factor valid în crearea conștiinței și interesului. Aceste elemente (muzică, literatură, religie și festivaluri, tradiții și stilul de viață, bucătăria și rețete locale, istorie și contribuția la comunitatea locală, istorie orală, colecții de fotografii, patrimoniul unor cunoscute personalități evreiești locale) sunt aranjate în atracții artistice, combinate cu sinagogi vizibile, cimitire, locuri memoriale și clădiri.

Principala abordare a proiectului este implicarea comunității în acest proces, sprijinind recunoașterea valorii patrimoniului cultural evreiesc. Prin introducerea unor mijloace eficiente de implicarea părților interesate din comunitățile locale, oferind un angajament real și adevărat potențial de a contribui la procesul, recunoașterea generală și susținerea pentru patrimoniul cultural evreiesc ca un activ valoros și un potențial de atracție.

Proiectul ajută orașelor să dezvolte un proces de co-crearea de noi produse turistice/servicii pe baza atât celor cunoscute cât și pe cele ascunse în prezent, nedescoperite sau uitate dimensiuni multiculturale ale patrimoniului evreiesc, oferind o interpretare contemporană a elementelor tangibile și intangibile. În acest fel, se vor îmbunătăți atractivitatea și competitivitatea orașelor tinta (cum ar fi destinațiile turistice și spațiile de locuit).



Conținutul acestui material nu reflectă neapărat poziția oficială a Uniunii europene

www.interregobg.eu



UNIUNEA EUROPEANĂ

FONDUL EUROPEAN PENTRU DEZVOLTARE REGIONALĂ

INVESTIM ÎN VIITORUL TĂU!



GUVERNUL ROMÂNIEI



Sinagoga din Szeged, Ungaria, este unul din obiectivele, care vor atrage turisti

Includerea unor locatii cu trecut istoric si economic diferit permite crearea unor solutii aplicabile altor contexte diferite.

Rezultatele cheie, ca de exemplu o strategie comuna pentru vizibilitate sau Ghid pentru valorizarea patrimoniului cultural european, vor ajuta la multiplicarea initiatievei in alte orase ale regiunii dunarene.

11. Gestionarea si utilizarea padurilor orasene ca patrimoniu natural in orasele dunarene

URBFORDAN - Management and Utilization of Urban Forests as Natural Heritage in Danube Cities

<http://www.interreg-danube.eu/approved-projects/urbfordan>

<https://www.facebook.com/Urbfordan>

<https://www.instagram.com/urbfordan/>

Proiectul a inceput in iunie 2018 si se va termina in noiembrie 2020.

Orasul Ljubljana ca capitala verde europeana 2016 infiinteaza un parteneriat cu inca 11 parteneri, pentru a beneficia de atingerile sale prezente, pentru a prezenta noi standarde in gestionarea durabila. Proiectul URBforDAN are ca scop sa ajunga la necesitatile reale si la provocari, legate de gestionarea durabila a patrimoniului natural din orasele regiunii dunarene. Iata de ce este necesara o abordare transnationala pentru a fi rezolvate efectiv aceste mari provocari.

Scopul lui URBforDAN este de a introduce schimbare in gestionarea padurilor orasene si folosirea serviciilor de ecosisteme. Acestea sunt oferite de catre preselectate reginoin din cele sapte orase partenere in cadrul proiectului. Scopul proiectului este de pastra imaginea prezenta a padurilor orasene si de a garanta ca teritoriile de paduri vor deveni locuri pentru socializare, recreere si educatie. La fel, trebuie sa se asigure experienta de inalta calitate in domeniul patrimoniului natural si al turismului verde pentru un ansamblu variat de grupuri tinta. Scopul lui URBforDAN este de a imbunatati colaborarea intre participantii cheie pentru rezolvarea unor conflicte si imbunatatirea gestionarii padurilor orasene. In acelasi timp proiectul are scopul de a imbogati „turismul verde“ in orasele dunarene prin



Conținutul acestui material nu reflectă neapărat poziția oficială a Uniunii europene

www.interregrobg.eu



UNIUNEA EUROPEANĂ

FONDUL EUROPEAN PENTRU DEZVOLTARE REGIONALĂ

INVESTIM ÎN VIITORUL TĂU!



GUVERNUL ROMÂNIEI



produse și servicii noi și îmbogățite, accesibile pe peste 700 ha păduri orășene și limitrofe.

Proiectul URBforDAN va introduce schimbări în gestionarea pădurilor orășene ale regiunii dunarene și folosirea serviciilor de ecosistem. Proiectul prevede ca fiecare partener să ia măsuri concrete în zonele sale așezate de păduri, ca: aranjarea spațiilor pentru copii; stabilirea unor obiecte pentru servicii ale biciclistilor; recuperarea trecerilor de pietoni și a traseelor pentru ciclism; stabilirea unui foisor de observare, parcare etc.



Instruiri și schimb de experiență

12. Drum cultural european al Reformatiei

European Cultural Route of Reformation

<https://www.interreg-central.eu/Content.Node/ECRR.html>

<https://reformationroutes.eu/>

<https://www.facebook.com/RoutesofReformation/>

Proiectul include 12 parteneri din 7 țări.

Proiectul a început în iulie 2016 și se va încheia în iunie 2019.



Conținutul acestui material nu reflectă neapărat poziția oficială a Uniunii europene

www.interregrobg.eu



UNIUNEA EUROPEANĂ

FONDUL EUROPEAN PENTRU DEZVOLTARE REGIONALĂ

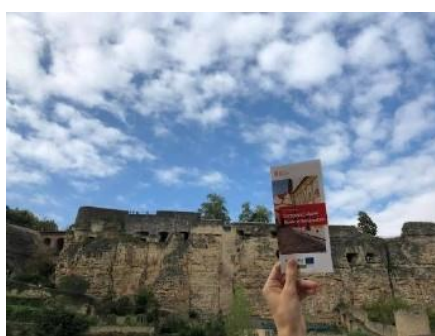
INVESTIM ÎN VIITORUL TĂU!



GUVERNUL ROMÂNIEI



Camera de Comerț și
Industrie Bulgaro-Romana



Materiale marketing ale Drumului european al Reformatiei

Scopul proiectului este crearea unui drum cultural european al Reformatiei prin identificare, selectie si legare a celor existente obiective tematice ale patrimoniului cultural, obiective si patrimoniul nemateriale din Europa centrala. Pentru a se garanta implementarea efectiva, consolidare si extinderea rutei dupa terminarea proiectului, consortiumul dezvolta si stabileste o structura transnationala stabila si durabila transnationala de gestionare. Dialogul intercultural al participantilor, al partilor interesate si al institutiilor in afara de cuprinsul proiectului este incurajat activ si creeaza baza asupra caruia va fi construit traseul.

Proiectul aplica o abordare a imputernicirii de jos-in sus, in care partile locale si regionale interesate sunt angajate activ. Ridicarea unei capacitati, transferul de cunostinte si crearea unor platforme pentru invatare reciproca sunt parte inseparabila din acest proiect. Aceste coloane incurajeaza oportunitatile descoperite pentru invatare partajata si instruire pentru conservarea patrimoniului cultural, unificarea partilor interesate si incurajarea turismului cu carbon scazut. Scopul final al proiectului este recunoasterea Traseului cultural european de catre Consiliul Europei pentru care aplicatia va fi depusa pana la sfarsitul anului 2019.

Este elaborat un Plan transnational de actiune - o strategie intreaga care determina actiunile pentru conservare, intarirea si promovarea patrimoniului cultural, bazat pe Reformatia. Acesta cuprinde pasii intreprinse pentru stabilirea structurii de gestionare a rutei, si actiunile, care trebuie implementate dupa sfarsitul proiectului, pentru a intretine rutei.

Sunt desfasurate instruirii in sustinerea utilizarii sustenabile a patrimoniului cultural, intalniri de lucru, conferentii in sustinerea Drumului cultural al Reformatiei, sunt create trasee trasee, logoul, materiale publicitare, un site, pagina facebook, aplicatie mobila, 80 info tabele si 7 info chioscuri de multimedia in regiunile drumului cultural.



Conținutul acestui material nu reflectă neapărat poziția oficială a Uniunii europene

www.interregrobg.eu



UNIUNEA EUROPEANĂ

FONDUL EUROPEAN PENTRU DEZVOLTARE REGIONALĂ

INVESTIM ÎN VIITORUL TĂU!



GUVERNUL ROMÂNIEI



13. MaGICLandscapes - Gestionarea infrastructurii verde din Europa centrala

MaGICLandscapes - Managing Green Infrastructure in Central European Landscapes

<https://www.interreg-central.eu/Content.Node/MaGICLandscapes.html>

Proiectul este realizat de 10 parteneri si 10 tari si 33 organizatii asociate/institutii, in perioada iulie 2017 - iunie 2020.

MaGICLandscapes introduce conceptul pentru infrastructura verde si avantajele acesteia. Intro colaborare stransa cu partile interesate locale partenerii din cadrul proiectului realizeaza strategii si planuri de actiune cu scopul de a imbunatati resursul existent pentru infrastructura verde din Europa Centrala. Proiectul promoveaza folosirea sustenabila a pamantului oferind managerilor de terenuri, politicienilor si comunitatilor instrumente si cunostinte. Acest lucru le va ajuta sa aprecieze abordarile de planificare si protejarea infrastructurii verde luand in calcul si nivelul transnational, si de a garanta ca abordarile de gestionare necorespunzatoare sunt limitate.

Partenerii in cadrul proiectului studiaza abordarile pentru evaluarea infrastructurii verde la nivel transnational. Sunt elaborate si Ghid de baze conceptuale si teoretice, concepte si definitii, Ghid pentru evaluarea infrastructurii transnationale verde (ca instrument pentru sustinerea luarii de decizii) si Harti regionale ale infrastructurii verzi pentru fiecare dintre regiunile participante.

In cadrul proiectului s-a facut o evaluare a functionalitatii infrastructurii verzi, sunt elaborate si testate metode de evaluare a infrastructurii verzi, care masoara conectivitatea, functiile ecologice ale peisajului si serviciile existente de ecosisteme ale unor elemente ale infrastructurii verzi. Sunt pregatite un Studiu de evaluare a functionalitatii infrastructurii verzi - instrument pentru sustinerea luarii deciziilor. Sunt realizate 9 actiuni pilot „Functionalitatea infrastructurii verzi si evaluarea serviciilor de ecosistem“. Sunt pregatite harti si date ilustrand functionalitatea pentru fiecare domeniu de studiere al partenerilor.

Se elaboreaza Strategii pentru interventie la nivel european, regional si local si un Plan de actiune pentru infrastructura verde pentru fiecare domeniu de studiere.

Aceste strategii/planuri de actiune se elaboreaza pentru fiecare din cele doua domenii de studiere a cazurilor concrete. Fiecare domeniu are problemele sale specifice si posibilitati pentru infrastructura verde. Planurile sunt concentrare asupra faptului cum functionalitatea poate fi cel mai bine imbunatatita in domeniul concret. Sunt cuprinse probleme ca presiune asupra utilizatorului, tipuri invazive, pierdere de habitate si conectivitate, acomodarea gestionarii transfrontaliere si cum gestionarea buna poate creste folosul public. Includerea partilor interesate si consultarile sunt aspecte cheie ale elaborarii si aprobarii strategiei.

Este pregatit si Ghidul pentru crearea strategiilor bazate pe justificari si planuri de actiune - instrument, sustinand planificarii locale. Se desfasoara instruirii pentru aplicarea instrumentelor elaborate.



Conținutul acestui material nu reflectă neapărat poziția oficială a Uniunii europene

www.interregrobg.eu



UNIUNEA EUROPEANĂ

FONDUL EUROPEAN PENTRU DEZVOLTARE REGIONALĂ

INVESTIM ÎN VIITORUL TĂU!



GUVERNUL ROMÂNIEI



14. REFREsh - Revitalizarea zonelor rurale pentru patrimoniu cultural

REFREsh - Rural Revitalisation For Cultural Heritage

<https://www.interreg-central.eu/Content.Node/REFREsh.html>

Proiectul este realizat de 10 parteneri din 5 țări, în perioada iulie 2017 - iunie 2020.

Proiectul se ocupa cu provocari generale ale zonelor rurale din regiunile Europei Centrale. Patrimoniul industrial nefolosit exista si are nevoie de revitalizare si o noua forma de folosire. Scopurile principale ale lui REFREsh sunt re folosirea patrimoniului industrial prin noi forme de folosire creativa si atragerea unor noi autori pentru valorizarea patrimoniului industrial in colaborare cu participanti din sectorul comertului si serviciilor. Scopul este de a se imbunatati posibilitatile pentru folosire durabila a patrimoniului cultural si resurse.

Proiectul transforma patrimoniul indidustrial in centre culturale si scena creativa ca punct de plecare pentru dezvoltarea zonelor industriale, a municipiilor si regiunilor din Europa Centrala.

Proiectul dezvolta instrumente pentru analiza comparativa, strategii regionale si testeaza abordarea noua in cinci actini pilot. Pentru a se ajunge la o masa critica de autori si a se incuraja colaborarii transnationale, in cadrul proiectului sunt organizate expozitii, evenimente culturale si ateliere creative.

Prin oferirea unor abordari reusite pentru reutilizarea patrimoniului industrial pentru scopuri culturale si integrarea eforturilor creatorilor, testate in activitati pilot, se da o noua aplicare a patrimoniului indidustrial care aduce valoare pentru intreaga zona rurala.

Intrun plan de lunga durata si prin adaptarea abordarilor testate, la fel si in alte zone rurale din Europa Centrala se poate aplica utilizarea patrimoniului industrial vechi si de a se integra creatorii in zonele rurale.



O noua viata pentru o cladire veche a paznicilor Локварското езеро (Lokve), Croatia: Cladirea va avea ateliere in aer liber, vor fi achizitionate mese si banci, va fi montata incalizre centrala cu peleti si sistem solar, precum si echipament pentru ateliere in care se va practica prelucrarea lemnului.²²

²² http://novilist.hr:8090/novilist_public/Vijesti/Regija/node_1588/Refresh-Novi-zivot-kuce-na-Lokvarskom-jezeru



Conținutul acestui material nu reflectă neapărat poziția oficială a Uniunii europene

www.interregobg.eu



UNIUNEA EUROPEANĂ

FONDUL EUROPEAN PENTRU DEZVOLTARE REGIONALĂ

INVESTIM ÎN VIITORUL TĂU!



GUVERNUL ROMÂNIEI



15. YouInHerit - Participarea tinerilor in valorizarea inovativa si revitalizarea mestesugurilor traditionale ca patrimoniul cultural pentru a face zonele urbane mai atractive si competitive intrun mediu dinamic

YouInHerit - Youth involvement in the innovative valorisation and revival of traditional trades and crafts as cultural heritage to make urban regions more attractive and competitive in a dynamic age

<https://www.interreg-central.eu/Content.Node/YouInHerit.html>

Proiectul este realizat de 12 parteneri din 5 tari, in perioada iulie 2017 - mai 2019.

Cultura este una din marile forte motrice ale economicii din Europa. Locurile de munca pe care aceasta le genereaza dupa regula nu pot fi mutate - acestea cer un sir de talenti rari si de multe ori tinerii le poseda.

Recuperarea mestesugurilor vechi poate pastra comunitatile si sa le faca stabile contribuind la bunastarea lor economica: crame vechi in Ungaria, solnite sau mori plutitoare in Slovenia, fabrici de bere in Polonia, barci vechi in Italia sau paduri de masline in Croatia sunt vitale pentru comunitatile locale si ar putea fi mai bine folosite ca mijloace de trai ale oamenilor.

Regiunile din Europa Centrala sunt convinsi ca modelele de dezvoltare bazate pe active culturale si economice locale necesita scheme inteligente pentru valorificarea si abordarea inovatoare de catre partile interesate. Este necesara includerea mintilor creative si inovatoare tinerilor in regândirea patrimoniului local pentru a se adapta la noile cerinte si asteptarile pietei. Proiectul YouInHerit va sprijini organizatiile coordonatoare responsabile pentru strategiile de valorificare si politici conexe prin sprijin adecvat si consolidarea capacitatilor. Beneficiile multilaterale ale proiectului vor imbunatati potentialul cultural si creativitatea patrimoniului uman local.

In cadrul proiectului au fost studiate nevoile si asteptarile tinerilor de la patrimoniul cultural, au fost desfasurate instruirii pentru know-how si metodologia de planificare a activitatilor si valorificarea patrimoniului cultural si implicarea tinerilor. Sunt aprobate instrumentele realizate: consolidarea capacitatii autoritatilor locale, valorificarea patrimoniului cultural prin implicarea tinerilor, dezvoltarea competentelor si motivarea tinerilor pentru a dobândi abilitatile necesare. Au fost organizate excursii de formare pentru a face schimb de experienta. Sase planuri de actiune au fost dezvoltate ca parte a proiectului, precum si un manual care reflecta experienta valorificarii patrimoniului cultural prin implicarea tinerilor. S-au desfasurat sase activitati pilot, printre care vinificatia traditionala (Budafok), formare in olarit traditional (Rakičan), pregatirea pentru fabricarea berii (Sierpc) etc.



Conținutul acestui material nu reflectă neapărat poziția oficială a Uniunii europene

www.interregrobg.eu



UNIUNEA EUROPEANĂ

FONDUL EUROPEAN PENTRU DEZVOLTARE REGIONALĂ

INVESTIM ÎN VIITORUL TĂU!



GUVERNUL ROMÂNIEI



Camera de Comerț și
Industrie Bulgaro-Romana



*Formare in olarit traditional
(Rakičan)*



Vinificatia traditionala (Budafok)

16. Dunarea: Viitor

Danube: Future Project

<https://www.danubefuture.eu/>

Dunarea: Viitor este o combinatie unica de initiative regionale, nationale si supranationale in studii interdisciplinare privind formarea si consolidarea capacitatilor de rezistenta. Aceasta contribuie la dezvoltarea durabila a bazinul Dunarii (DRB), acordând o atentie deosebita contributiei stiintelor umaniste.

Proiectul vizeaza toate cele 19 tari din bazinul hidrografic al Dunarii. Proiectul a fost aprobat ca o activitate comuna a Conferintei dunarene rectoriale (RDC) si Conferinta Rectorilor Alpi-Adriatica (AARC), care conecteaza 92 de universitati din regiune, inclusiv cel mai mare grup institutional pentru crearea si difuzarea cunostintelor.

Partenerii cheie sunt Universitatea din Trieste (UNITS), Universitatea de Resurse Naturale si Stiinte ale Vietii (BOKU), Universitatea din Novi Sad (UNS) si Universitatea din Ruse (UniRuse). Exista, de asemenea, 42 de universitati si institutii care sunt parteneri care sprijina si contribuie.

Proiectul are ca scop dezvoltarea cercetarii interdisciplinare si stiinta in bazinul Dunarii ca baza pentru rezolvarea problemelor urgente de mediu si viitor durabil a regiunii.

Danube: Viitor este un program multianual (2013-2020). Este compus din trei module:

- a) nucleu;
- b) consolidarea capacitatilor; si
- c) sustenabilitate, cu o componenta socio-ecologica pe termen lung.



Conținutul acestui material nu reflectă neapărat poziția oficială a Uniunii europene

www.interregrobg.eu



UNIUNEA EUROPEANĂ

FONDUL EUROPEAN PENTRU DEZVOLTARE REGIONALĂ

INVESTIM ÎN VIITORUL TĂU!



GUVERNUL ROMÂNIEI



Camera de Comerț și
Industrie Bulgaro-Romana

>> Modulul „Nucleu” conține componentele „Networpcig” (crearea și dezvoltarea de noi rețele de cercetători și reprezentanți ai IMM-urilor / ONG-uri din bazinul Dunării implicate în strategiile de specializare inteligentă în regiunea lor și schimbul de modele de bune practici în cercetare, educație și formare); (b) "Programul de rețea integrat".

Pe de altă parte, un program de rețea integrat constă în: a) crearea unei baze de cunoștințe: o bază de date dinamică care să includă informații despre proiectele existente care sunt tematice legate de Dunăre: viitor, partajarea rezultatelor cercetării orientate spre dezvoltarea durabilă cu DRB, sprijin pentru cooperarea membrilor și pentru crearea de noi rețele. Baza de cunoștințe este o bază de date dinamică care este actualizată în mod regulat și este furnizată cercetătorilor, universităților, instituțiilor, întreprinderilor, administratorilor regionali și locali și factorilor de decizie politică; (c) Mecanism de sprijin pentru luarea deciziilor în regiunea Dunării: Viitor contribuie la luarea deciziilor, oferind o perspectivă pe termen lung asupra problemelor legate de dezvoltarea durabilă; d) Baza de date cu idei pentru locuri de muncă verzi.

O parte a modulului de bază este, de asemenea, o serie de seminarii internaționale dedicate identificării provocărilor și potențialului bazinului dunărean în cadrul grupurilor interdisciplinare. Accentul a fost pus pe științele umaniste și pe contribuția acestora la pregătirea uneia sau a mai multor propuneri de proiecte în cadrul proiectului HORIZON 2020.

Ca parte a modulului „Nucleu” a fost realizată pagina web, pagini în rețelele sociale LINKEDIN „DanubeFuture group”, TWITTER @DanubeFuture, și FACEBOOK facebook.com/2014DIS, publicate o serie de materiale și informații despre program pe alte site-uri.

>> Al doilea modul „Construirea de capacitate” este dedicat organizării anuale a unei școli internaționale pentru tinerii oameni de știință axată pe formare în domeniul patrimoniului cultural și natural, consolidarea capacităților instituționale de locuri de muncă „verzi” și consolidarea rețelelor regionale.

>> Al treilea modul este "Cercetări științifice legate de sustenabilitatea cu o componentă socio-ecologică pe termen lung". Scopul principal al acestui modul este de a crea noi proiecte de cercetare bi/trilaterale și multilaterale finanțate de „Orizont 2020”, fondurile structurale (FEDER, FSE, Fondul de coeziune), programele comune ale fondurilor naționale pentru cercetare și altele. Obiectivul general este de a contribui în mod specific la provocările publice și de mediu ale DRR.



Conținutul acestui material nu reflectă neapărat poziția oficială a Uniunii europene

www.interregbgb.eu



UNIUNEA EUROPEANĂ

FONDUL EUROPEAN PENTRU DEZVOLTARE REGIONALĂ

INVESTIM ÎN VIITORUL TĂU!



GUVERNUL ROMÂNIEI



*Scoala internationala pentru tineri
oameni de stiinta*



Intalnire de lucru pe proiect

17. Un tur pietonal prin Bucurestiul istoric

A walpcig tour through historic Bucharest

https://ec.europa.eu/regional_policy/en/projects/romania/a-walpcig-tour-through-historic-bucharest

Obiectivul pragmatic al proiectului a fost acela de a spori vizibilitatea a patru situri culturale din centrul Bucurestiului, identificate ca având un potential turistic ridicat. Finantarea UE a permis autoritatilor locale sa elaboreze noi materiale turistice si sa creeze un nou traseu turistic care sa includa toate aceste situri.

Proiectul s-a realizat in perioada noiembrie 2011 - ianuarie 2013



Observatorul Astronomic „Amiral Vasile Urseanu”



Colegiul National „Sfântul Sava”



Conținutul acestui material nu reflectă neapărat poziția oficială a Uniunii europene

www.interregrobg.eu



UNIUNEA EUROPEANĂ

FONDUL EUROPEAN PENTRU DEZVOLTARE REGIONALĂ

INVESTIM ÎN VIITORUL TĂU!



GUVERNUL ROMÂNIEI



Finanțarea UE permite autorităților locale să dezvolte noi materiale turistice și să creeze un nou traseu turistic care să includă cele patru situri. Ele sunt popularizate atât la nivel local cât și la nivel național, atragând atenția mai multor vizitatori.

În total au fost create 30 de locuri de muncă pe plan local ca rezultat direct al proiectului, însă repercusiunile asupra întreprinderilor și serviciilor din zonă sunt preconizate să continue să se facă simțite pe măsura ce tot mai mulți vizitatori devin interesați de atracțiile Bucureștiului istoric. Nu numai că turiștii sunt atrași. De asemenea, participanții la convenții, seminare și târguri comerciale au fost invitați să combine activitatea profesională cu o scurtă vizită turistică în centrul capitalei.

18. Folosirea culturii pentru promovarea coeziunii și a turismului în zona de graniță bulgaro-sarbă

https://ec.europa.eu/regional_policy/bg/projects/bulgaria/using-culture-to-promote-cohesion-and-tourism-in-the-bulgarian-serbian-border-region

<http://www.ipacbc-bgrs.eu/bg/projects-funded/podobryavane-na-nematerialnoto-kulturno-nasledstvo-v-transgranichniya-region>

Proiectul „Îmbunătățirea patrimoniului cultural imaterial în regiunea de frontieră” se realizează în perioada noiembrie 2016 - mai 2018 de către Municipality din Mediana, orașul Nis (partener principal), și Teatrul Municipal „Dragomir Asenov” - Montana.

Proiectul este finanțat de UE și promovează patrimoniul regiunii de frontieră bulgaro-sarbă prin activități culturale, inclusiv spectacole de teatru și demonstrații de dansuri tradiționale, în scopul de a consolida integrarea regională și creșterea atractivității turistice a regiunii. Activitățile sunt concentrate în municipiile din Montana, Bulgaria și Mediana, Nis, Serbia.

Activitățile planificate ale proiectului sunt de a dezvolta o strategie comună de promovare a schimburilor turistice și culturale și calendarul cultural on-line; organizarea și desfășurarea de evenimente culturale prin atragerea turiștilor - 4 evenimente de divertisment în ambele localități; desfășurarea unei campanii de internet pentru a atrage turiști; furnizarea de echipamente pentru desfășurarea de evenimente culturale - echipamente de scenă și scenă în aer liber în Montana și Mediana.

Patru parteneri organizează evenimente culturale, două în Bulgaria și două în Serbia care implică artiști din ambele țări. Publicului sunt prezentate dansuri tradiționale și cântece ale patrimoniului cultural comun, piese de teatru și



Conținutul acestui material nu reflectă neapărat poziția oficială a Uniunii europene

www.interregrobg.eu



UNIUNEA EUROPEANĂ

FONDUL EUROPEAN PENTRU DEZVOLTARE REGIONALĂ

INVESTIM ÎN VIITORUL TĂU!



GUVERNUL ROMÂNIEI



productii de teatru de papusi si spectacole de dans modern.



Sarbatori culturale, cu participarea partenerului transfrontalier, care sunt transmise online si sunt vizualizate de ambele parti ale frontierei.

A fost creat un calendar cultural online pentru a informa locuitorii si turistii despre evenimentele din regiune. Partea inovatoare in proiectul este ca, atunci când unul dintre parteneri organizeaza un eveniment pe teritoriul lor, acesta este transmis online, permițând celui alt partener sa organizeze spatii publice de vizionare pentru cetatenii si turistii lor. Videoclipul iniciativelor este publicat pe YouTube, Facebook, Twitter si Instagram. Peste 13.000 au fost urmasii proiectului in cele trei rețele sociale, paginile au fost vizitate de peste 25.000 de oameni si au fost atinsi 9000 de vizitatori online.

A fost elaborata o strategie comuna de promovare a turismului, care evidentiaza tendintele in turismul local si ofera recomandari pentru viitoare planuri ale agentiilor de turism. Acesta contine informatii despre evenimente culturale traditionale si situri istorice si turistice. Proiectul contribuie la imbunatatirea coeziunii regionale, mii de oameni urmaresc proiectul in mass-media sociala, turismul local si activitatea economica sunt amplificate.



Conținutul acestui material nu reflectă neapărat poziția oficială a Uniunii europene

www.interregrobg.eu



UNIUNEA EUROPEANĂ

FONDUL EUROPEAN PENTRU DEZVOLTARE REGIONALĂ

INVESTIM ÎN VIITORUL TĂU!



GUVERNUL ROMÂNIEI



Recomandari

Recomandari la nivelul politicii publice/publice transfrontaliere privind gestionarea transfrontaliera comuna a patrimoniului cultural si istoric pentru protectia ecosistemelor acvatice si terestre sanatoase de-a lungul Dunarii.

La nivel UE

- Elaborarea unei strategii a Uniunii Europene pentru regiunea Dunarii (2021-2030) pentru a tine seama de punerea in aplicare si consolidarea strategiei Uniunii Europene pentru regiunea Dunarii (2010-2020), precum si de un plan de actiune axat pe aprofundarea si consolidarea eforturilor comune si coordonarea actiunilor partilor interesate in domeniile inovarii, turismului, societatii informationale, capacitatii institutionale, comunitatilor excluse social, dezvoltarea si conservarea patrimoniului cultural si istoric.

La nivel national - propuneri de actiuni in domeniul conservarii si dezvoltarii patrimoniului cultural si istoric (PCI), cu accent pe investitiile in oameni

- Colaborarea cuprinzatoare intre toate partile interesate si coordonarea eforturilor si a resurselor pentru protejarea si conservarea PCI prin cercetare comuna, implementarea de proiecte si programe bilaterale si multilaterale, schimb de experienta si bune practici.
- sa utilizeze oportunitatile de finantare oferite de fondurile structurale europene, precum si fondurile nationale si municipale.
- organizarea de evenimente si initiative comune, rute, festivaluri, programe de burse si internship, eforturi voluntare.
- stabilirea si intretinerea de baze de date actualizate care colecteaza informatii privind PCI din regiunea Dunarii si activitatile aferente. Mentinerea unui calendar cultural comun.
- promovarea artistilor si a industriilor creative prin sustinerea unor forumuri creative, întâlniri, plenuri, initiative, resedinte creative, legatura intre realizarea artistilor cu dezvoltarea turismului cultural etc.
- validarea diversitatii culturale ca o viziune a regiunii Dunarii prin pastrarea si dezvoltarea atât a PCI-ului material cat si a celui nematerial.
- crearea de oportunitati pentru schimburile de tineri intre municipalitatile bulgare de-a lungul Dunarii si schimburile internationale de tineret intre tarile din regiunea Dunarii.



Conținutul acestui material nu reflectă neapărat poziția oficială a Uniunii europene

www.interregrobg.eu



UNIUNEA EUROPEANĂ

FONDUL EUROPEAN PENTRU DEZVOLTARE REGIONALĂ

INVESTIM ÎN VIITORUL TĂU!



GUVERNUL ROMÂNIEI



- îmbunătățirea capacității persoanelor care lucrează pentru conservarea și dezvoltarea PCI prin participarea la cursuri, stagii, seminarii, conferințe și alte evenimente științifice specializate.
- consolidarea capacității instituțiilor care depun eforturi pentru protejarea și dezvoltarea PCI-lui, cooperarea și acțiunile comune, definirea clară a obligațiilor, angajamentele financiare și celelalte, precum și alocarea adecvată a riscurilor.

La nivel regional/local

- înființarea unui organism consultativ comun în domeniul conservării și dezvoltării PCI pentru a participa la elaborarea documentelor strategice de dezvoltare regională/locală/regională, precum și pentru a monitoriza realizarea și atingerea obiectivelor regionale/județene/municipale ale documentelor strategice de dezvoltare și ale planurilor lor de implementare. Acest organism consultativ va reuni experți din toate partile interesate și instituții care au angajamente în domeniul PCI.
- documentele de strategie pentru dezvoltare regională/regională/locală să includă angajamente privind conservarea și dezvoltarea PCI-lui, care leagă posibilitățile de finanțare din cadrul programelor operaționale din perioadele de planificare ulterioare. Acordarea unei atenții deosebite dezvoltării durabile și gestionării PCI.
- a se lucra pentru creșterea expertizei locale și păstrarea tinerilor experți prin crearea de oportunități pentru realizarea proiectelor și ideilor lor, precum și colaborarea cu colegii din cadrul unor proiecte transnaționale și internaționale din regiunea Dunării.
- creșterea vizibilității PCI și diversificarea valorificării PCI prin conectarea și includerea pe rutele de turism cultural, inclusiv și prin explorarea intereselor specifice ale diferitelor segmente de public turistic.
- dezvoltarea posibilității ca securitatea și dezvoltarea PCI să devină o sursă de bunăstare culturală, socială și economică a comunităților locale.
- dezvoltarea și extinderea posibilităților artelor de a redescoperi PCI, precum și de a dezvolta și de a transmite tinerilor meșteșuguri, abilități, tradiții, obiceiuri.
- să se identifice, studieze, susțină durabil și să se utilizeze patrimoniul cultural imaterial în dezvoltarea comunităților moderne și a serviciilor turistice (sărbători, festivaluri, expoziții, concerte, profesii renaștentiste etc.).
- dezvoltarea cercetării interdisciplinare și colaborative a PCI, axată pe dezvoltarea creativității și inovării, contribuind la dezvoltarea economiei locale.
- o atenție specială trebuie acordată dezvoltării potențialului turistic al PCI și angajamentul sau pentru dezvoltarea infrastructurii locale - drumuri, recreere și catering, planificare de marketing, capital social.
- dezvoltarea de prezentări digitale multilingve a PCI, cu accent pe noile media și Internet - aplicații mobile, podcast-uri, site-uri web interactive, modele 3D locații,



Conținutul acestui material nu reflectă neapărat poziția oficială a Uniunii europene

www.interregrobg.eu



UNIUNEA EUROPEANĂ

FONDUL EUROPEAN PENTRU DEZVOLTARE REGIONALĂ

INVESTIM ÎN VIITORUL TĂU!



GUVERNUL ROMÂNIEI



Camera de Comerț și
Industrie Bulgaro-Română

agende personale digitale, mobile video, animatie, audio si tehnologia Bluetooth, prezenta in rețelele sociale etc., conținând informatii actualizate si atractive ca forma.



Conținutul acestui material nu reflectă neapărat poziția oficială a Uniunii europene

www.interregrobg.eu



UNIUNEA EUROPEANĂ

FONDUL EUROPEAN PENTRU DEZVOLTARE REGIONALĂ

INVESTIM ÎN VIITORUL TĂU!



GUVERNUL ROMÂNIEI



Lista surselor de informații utilizate

1. Сборник доклади от научна конференция Географски аспекти на планирането и използването на територията в условията на глобални промени, гр. Вършец, 23. 09 - 25. 09. 2016 г.;
2. Зелена книга „Отключване на потенциала на културните и творческите индустрии“, COM(2010) 183;
3. Работен документ на службите на Комисията „Анализ на консултацията, стартирана със Зелената книга „Отключване на потенциала на културните и творческите индустрии“, SEC(2011) 399 окончателен, 24.3.2011 г.
4. Изследване (Оперативните) програми по Структурните и инвестиционни фондове на Европейския съюз - рамка и мястото на културата в нея, Розалина Лъскова, гр. София, 2013 г.
5. “Териториален дневен ред на ЕС 2020”, 2011 г.
6. Оперативна програма “Региони в растеж” 2014-2020
7. Danube Region Strategy (official site): <https://www.danube-region.eu/>
8. EU Strategy for the Danube Region: https://ec.europa.eu/regional_policy/en/policy/cooperation/macro-regional-strategies/danube/
9. Заключение на Съвета относно ролята на Европа за цифровия достъп, видимостта и използването на европейското културно наследство (резюме);
10. Решение № 445/2014/ЕС — действие на ЕС „Европейски столици на културата“ за годините 2020–2033;
11. Работен план на ЕС за културата за периода 2015 - 2018 г.
12. Иновации и социално приобщаване чрез култура и творчество;
13. Програма Творческа Европа (2014-2020 г.);
14. Заключение на Съвета относно основано на участието управление на културното наследство;
15. Европейска година на културното наследство - http://europa.eu/cultural-heritage/european-year-cultural-heritage_bg
16. Съобщение на Комисията за интегриран подход към културното наследство на Европа.
17. Заключение на Съвета относно културното наследство като стратегически ресурс за устойчива Европа, приети на 21 май 2014 г.: register.consilium.europa.eu/doc/srv?l=BG&f=ST%209129%202014%20INIT
18. ROUTES4U Feasibility Study, The Cultural Routes of the Council of Europe and the Danube Region (EUSDR), October 2018.
19. Cultural heritage in EU policies, EPRS | European Parliamentary Research Service, Author: Magdalena Pasikowska-Schnass, PE 621.876 - June 2018.



Conținutul acestui material nu reflectă neapărat poziția oficială a Uniunii europene

www.interregrobg.eu



UNIUNEA EUROPEANĂ

FONDUL EUROPEAN PENTRU DEZVOLTARE REGIONALĂ

INVESTIM ÎN VIITORUL TĂU!



GUVERNUL ROMÂNIEI



20. Danube: Future, White Paper on Integrated Sustainable Development of the Danube River Basin, Verena Winiwarter and Gertrud Haidvogel, 2015.
21. Cultural Routes of the Council of Europe 2019, Council of Europe, January 2019.
22. Стратегия за Дунавския регион: Истории на успеха, Служба за публикации на Европейския съюз, 2016.
23. Приоритети и цели на стратегията за развитие на Окръг Кълъраш 2014-2020.
24. 21st Century Catch Toolkit: Practical approaches for sustainable inshore fishing communities, September 2014.
25. Стратегия за развитие на икономика, опазваща природните и културни ресурси на Румъния и България, януари 2017.
26. Flood Control on the Danube, Vienna, Издател: трад Виена, МА 45 - Wiener Gewässer, Пето издание, февруари 2017 г.
27. Heritage in a Changing Society,
<https://historicengland.org.uk/research/current/threats/heritage-in-changing-society/>
28. Jelölés a Szellemi Kulturális Örökség Nemzeti Jegyzékére, Adatlap és útmutató, Országos Kishalász Érdekszövetség (OKÉ), 2013.
29. The Impacts of Culture on the Economic Development of Cities, Jan van der Borg, Antonio Paolo Russo, European Institute for Comparative Urban Research, Erasmus University Rotterdam, 2005.
30. Vienna in Figures 2017, Statistical analyses on the City of Vienna, Vienna City Administration, Municipal Department 23 (MA 23), Economic Affairs, Labour and Statistics, September 2017.
31. World Urbanization Prospects: The 2018 Revision, UN.
32. Our World In Data, Population Growth, <https://ourworldindata.org>
33. World Urbanization Prospects: the 2018 Revision, Department of Economic and Social Affairs / Population Division, UN.
34. Climate Change as a Threat to Peace - Impacts on Cultural Heritage and Cultural Diversity, Edited By Sabine von Schorlemer and Sylvia Maus, 2015.
35. Culture and Globalization, <http://www.globalization101.org/>
36. Destination: Danube Bulgaria, National Tourist Information Centre Of The Ministry Of Economy, Energy & Tourism, www.bulgariatravel.org
37. Globalization, Urban Heritage, And The 21st Century Economy,
<https://www.globalurban.org/Issue1PIMag05/Rypkema%20article.htm>
38. Managing Change: Heritage Impact Assessment, <https://www.globalheritage.nl/managing-change-heritage-impact-assessment>
39. Guidance on Heritage Impact Assessments for Cultural World Heritage Properties, A publication of the International Council on Monuments and Sites, January 2011.



Conținutul acestui material nu reflectă neapărat poziția oficială a Uniunii europene

www.interregrobg.eu



UNIUNEA EUROPEANĂ

FONDUL EUROPEAN PENTRU DEZVOLTARE REGIONALĂ

INVESTIM ÎN VIITORUL TĂU!



GUVERNUL ROMÂNIEI



Camera de Comerț și
Industrie Bulgaro-Romana

40. Impact of European Cultural Routes on SMEs' innovation and competitiveness, A study is financed under the Competitiveness and Innovation Framework Programme (CIP), http://ec.europa.eu/cip/index_en.htm
41. The impact of global climate change and cultural heritage: grasping the issues and defining the problem, Susan McIntyre-Tamwoy, 2007.
42. GCHD Program Heritage and Environment, position paper Heritage and Environment 2017.
43. CGHD: Position Paper Heritage and Identification, Updated version: 16 February 2017.
44. Europe Made Billions from Tourists. Now It's Turning Them Away, <http://time.com/5349533/europe-against-tourists/>
45. Our Hidden Danube Heritage, Guidebook on resourcing hidden heritage for tourism, Prepared by Kristina Kujundzic Danube Competence Center, 2018
46. Interpret Europe: European trends and developments affecting heritage interpretation, 2016.
47. Interpret Europe: Engaging citizens with Europe's cultural heritage: How to make best use of the interpretive approach, 2017.
48. Interpret Europe: Bringing 'Heritage and Nature' to life: How to use the interpretive approach for the 2017 European Heritage Days, 2016.
49. ARCH 490: Interpretation And Presentation Of Heritage Places (3-0)3
50. Draft Council conclusions on the Work Plan for Culture 2019-2022, Council of EU, 2018.
51. Value of cultural heritage, European Level Benchmark Study On Innovative Ch Valorisation And Related Participatory Initiatives (D.T2.1.1), Valter Cvijić, ZRC SAZU, Ljubljana, 2017.
52. Safeguarding cultural heritage from natural and man-made disasters, International Conference, January 23, 2018 Danube University Krems (Austria), Programme.
53. Safeguarding Cultural Heritage from Natural and Man-Made Disasters, A comparative analysis of risk management in the EU, Executive Summary, European Commission, Directorate-General for Education, Youth, Sport and Culture, Directorate D – Culture and Creativity, Unit D1 - Cultural Policy, 2018.
54. Съобщение на Комисията до Европейския парламент, Съвета, Европейския икономически и социален комитет и Комитета на регионите за интегриран подход към културното наследство на Европа, 22.7.2014 г.
55. An integrated approach to environment and heritage issues, Chris Johnston, 2006.
56. Cultural Heritage, Tourism And The Environment, Economou Agisilaos, PhD, Journal "Sustainable Development, Culture, Traditions", Volume 1/2012.
57. Функционален анализ на секторна политика „Опазване и представяне на недвижимото културно наследство“, Министерски съвет 2019 г.
58. Living conditions in Europe – 2018 edition, Eurostat (online data code: ilc_di03).



Conținutul acestui material nu reflectă neapărat poziția oficială a Uniunii europene

www.interregrobg.eu